

Bu da, köylerde ve kentlerdeki "araçtan arındırılmış yerleşimler" ve park mekânlarının organizasyonunun mekân planlamanın belirli yerlerde toplu olarak bırakılmış yoğunlaşmalar olarak düzenlenmesi anlamına gelmektedir. Bu demektir ki, mekân düzenleme, bu görevi yerine getirmek istiyorsa, etkisiz araçlarla uğraşmaktan vazgeçmeli ve garaj düzenini ve yüzeydekileri düzenlemelidir.

Çekici toplu taşıma duraklarına yakın konut, iş, alışveriş, eğitim gibi aktivitelerin yakınına park yeri yapılmamalıdır. Bu şekilde büyük şehirlerde bile yerel çözüm mümkün olabilir ki bunlar yeterli kapasiteye sahiptir ve ekonomik yapıları bu yüzden tekrar gelişecektir. Ama bu tek başına çok zordur. Park mekanlarının hedeflerine göre (insanların aktivitelerine göre) ayrılması bölgesel ölçekte bir iştir ve kent gibi kırsal mekânı da ilgilendirir.

Ulaşım sistemlerinin akımları ve mekân düzenlemenin üzerinde başarılı olan enerjidir, hem de dışsal değil vücutsal enerjidir. Bunun birincil büyüklüğü, park yerlerine erişebilirliktir- gerisi ikinci derecede önemlidir. Ulaşım plancısı ve ulaşım politikacılarının çözümler arayıp saçma sapan projelere avuç dolusu paralar harcadığı akan trafik için başka çözüm yoktur. Çözüm; garaj yapılarında ve otomobilin engellendiği yapıların değerinin arttığı mekân düzenlemesidir.

Mekân Düzenleme, Ulaşım ve Enerji İçin Belirleyiciler

Mobilite, mekândaki potansiyel farklılıkların sonucudur, ya da bir başka deyişle: hatalı iş yerleri eski yerlerine geri dönmelidir, hatalı alışveriş olanakları alışverişe geri döndürülmelidir, vs. Mekanda dağılıma ne kadar büyük olursa ulaşım için harcanan enerji de o kadar büyük olur. Yani mekandaki düzensizliğin ölçüsü, bu düzensiz mekanda işlevlere ulaşmak için gerekli dışsal enerjinin ölçüsü olarak da kabul edilebilir.

Optimal değer asla sıfır olmaz. İnsanların yarattığı mekân yapıları, aynı yaşayanlar gibi enerji akımına bağlıdır. İnsanlık, elde bulunan enerjinin kıt olduğu bir zaman geçirmiştir. Şimdiye kadar elde edilenler, yani enerjinin fazla kullanılmasıyla optimuma varılacağı düşüncesi aldatıcıdır. Ulaşım sisteminde bugün kullanılan enerji, eskisinin kat kat fazlasıdır ve mekansal düzende halihazırda ortaya çıkmış ve devam eden bozulma için şiddetli

bir alarm işaretidir. Mekandaki düzensizlik, mobilite için enerji harcamasını ifade etmektedir.

Doğru Ölçek Nerededir?

Avrupa yapıları için bu, mobilite için bugünkü enerji harcamasının onda birinden daha azdır.

Bu Değere Nasıl Erişilebilir?

Yalnızca insanları ulaşım sisteminde psikolojik olarak birkaç kat fazla enerji harcamaya bağımlı olmaya zorlayan mekân yapılarında temel bir değişikliğe giderek.

Bu da;

- Mekan ve garaj düzeninin değişmesi,
- Araçtan arındırılmış alanlar yaratılması,
- Araçların en azından toplu taşıma duraklarından daha uzakta garajlarda toplu şekilde park etmesi, anlamına gelmektedir.

Belirleyici

Belirleyici; kısa mesafede vücudun kendi enerji harcamasıdır.

Vücut enerjisinin sınırlandırılması, mekânda yeni düzenlemeler ve yüksek karmaşıklık için gerekli psikolojik etkilerin birincil düzeyini oluşturur.

Bu belirleyicinin yerine başkası konulabilir mi? Anlamlı olarak hayır, çünkü bu vücudun kendi enerji bütçesi ile ilgilidir ve insanın davranış biçimini etkilemede göz önüne alınacak en güçlü belirleyicidir.

Kaynaklar

Knoflacher, H., 1981, Human Energy Expenditure in Different Modes: Implications for Town Planning. International Symposium on Surface Transportation System Performance. US Department of Transportation.

Knoflacher, H., 1985, Katalysatoren für Nichtmotorisierte.-Wien.

Knoflacher, H., 1987, Verkehrsplanung für den Menschen. Band 1: Grundstrukturen.-Wien.

Knoflacher, H., 1995, Zur Harmonie von Stadt und Verkehr. Freiheit vom Zwang zum Autofahren. 2. verbesserte und erweiterte Auflage.-Wien-Köln-Weimar.

Knoflacher, H., 1997, Landschaft ohne Autobahnen. Für eine zukunftsorientierte Verkehrsplanung. Wien-Köln-Weimar.

Şehir ve Bölge Planlama Bölümlerinin Performansına İlişkin Bir Değerlendirme

A. Cenap YOLOĞLU

Bu çalışma çeşitli üniversitelerde bulunan şehir ve bölge planlama bölümlerinin performanslarını öğrenci tercihi üzerinden değerlendirmeyi amaçlamaktadır. Çalışma sırasında hem şehir ve bölge planlama bölümleri kendi aralarında hem de içinde buldukları üniversitelerdeki mimarlık ve endüstriyel tasarım bölümüyle karşılaştırmalı olarak değerlendirilmiştir. 1997, 1998, 1999, 2002, 2003, 2004, 2005 ve 2006 yıllarında ÖSYM tarafından üniversite sınavına katılan öğrencilere verilen kılavuzlarda bulunan bölümlere ait yüzdelik dilimler ise temel değişken olarak alınmıştır.

Çalışma sırasında bölümlerin yüzdelik dilimlerini değerlendirirken, her yıl yapılan sınavda puanlama sistemi değiştirildiği için yüzdelik dilimler ilgili üniversitelerin planlama, mimarlık ve tasarım bölümlerinin yüzdelik dilemlerine göre hesaplanmış "z-score"larına göre değerlendirilmiştir. Bu yöntemle yıllar itibarıyla yapılan değişikliklerin etkilerinin en aza indirilmesi hedeflenmiştir. Diğer bir anlatımla z-score ile mevcut değerlerin ortalamaya kaç standart sapma uzaklıkta olduğu ölçülerek değerlendirme yapılmıştır. Z-score'u "+" değerinde ise bu ilgili dilimin ortalamadan daha büyük olduğunu "-" değerinde

Tablo 1. Üniversitelerin yüzdelik dilimleri² (planlama)

üniversite	1996	1997	1998	2001	2002	2003	2004	2005
orta doğu teknik üni.	3.00	3.00	3.00	6.80	7.76	7.44	8.14	7.37
istanbul teknik üni.	6.00	5.00	7.00	12.50	14.19	12.58	12.47	10.57
mimar sinan güzel sanatlar üni.	7.00	7.00	8.00	16.50	19.13	16.63	16.78	13.96
yıldız teknik üni.	9.00	8.00	10.00	17.90	20.15	16.98	17.10	14.51
izmir yüksek teknoloji ent.			12.00	19.90	21.38	19.24	18.35	16.58
gazi üni.	6.00	7.00	8.00	19.40	23.37	20.50	20.38	17.27
dokuz eylül üni.	8.00	8.00	9.00	20.50	24.01	22.21	21.85	18.26
selçuk üni.	12.00	13.00	17.00	31.20	35.38	31.88	29.73	24.29
karadeniz teknik üni.								24.73
süleyman demirel üni.								26.09
erciyes üni.(kayseri)				34.70	38.83	34.82	32.47	26.17
erciyes üni.(yozyat)						43.70	38.81	30.62

¹ z=((değer-ortalama)/standart sapma), z-score normal dağılıma göre standartlaştırmaya yarar, bunun için öncelikle verilerin normal dağılımı gerekmektedir. Herhangi bir dağılımın normal olup olmadığını One-Sample Kolmogorov-Smirnov Test ile ölçülür ve anlamlılık değeri 0,05'ten büyük ise dağılım normal olduğu söylenebilir. Bu bağlamda yıllara göre anlamlılık değerleri şöyledir:

yıllar	1996	1997	1998	2001	2002	2003	2004	2005
Asymp. Sig. (2-tailed)	0.282	0.461	0.700	0.910	0.977	0.783	0.842	0.911

² 1996, 1997, 1998 yılları için yüzdelik dilim, 2001 ve 2002 için 0,5 AOBP'li yüzdelik dilim, 2003, 2004 ve 2005 için ise 0,8 AOBP'li yüzdelik dilim kullanılmıştır.

ise bu ilgili deęerin ortalamadan küçük olduęunu göstermektedir. Eđer z-score "+" ise, bu deęerin küçülmesi ortalamaya yaklařma, eđer z-score "-" ise bu deęerin küçülmesi ortalamadan uzaklařma anlamına gelmektedir.

2006 üniversite yerleřtirme kılavuzuna göre planlama bölümleri için (Orta Doęu Teknik Üniversitesi) ODTÜ yüzde 7,37 ile en üst yüzdeler dilimden öğrenci alınırken, Erciyes Üniversitesi-(EÜ)'nin Yozgat'taki bölümü ise yüzde 30,62 ile en alt yüzdeler dilimden öğrenci almaktadır. Karadeniz Teknik Üniversitesi (KTÜ) ve Süleyman Demirel Üniversitesi (SDÜ) ise ilk kez 2006 yılında öğrenci almıştır.

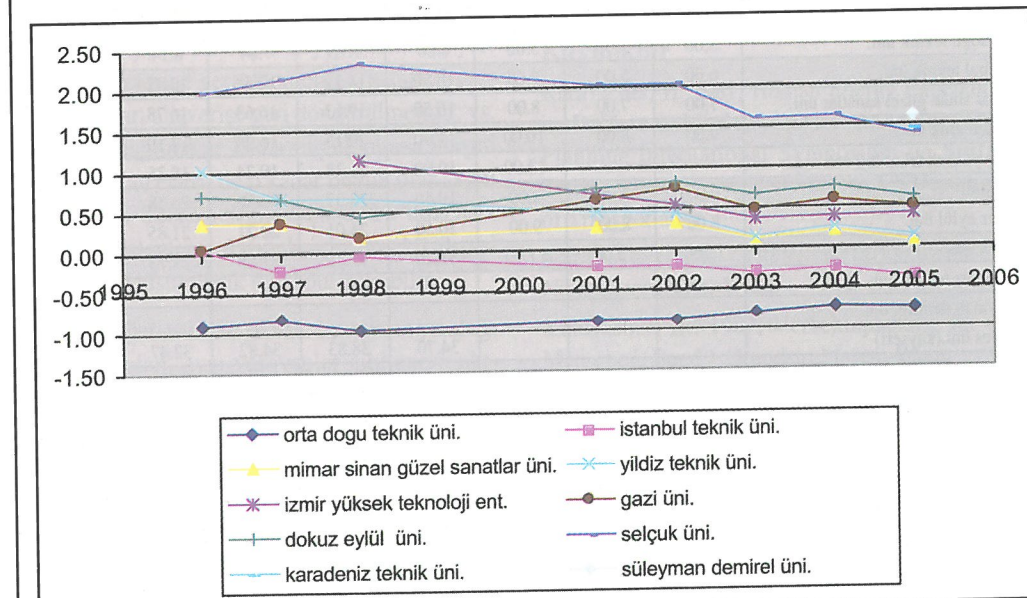
Birinci dipnotta da belirtildięi gibi yüzdeler dilimlerin hesaplanmasında farklı yöntemler

izlendięi için çalıřmanın başında da belirtildięi üzere z-score'ları kullanılacaktır. Tablo1 olduęu gibi ODTÜ z-score'u negatif ve en küçük deęere, Erciyes Üniversitesi ise pozitif ve en büyük deęere sahiptir.

Z-score'u "+" olan bölümler için ortalamaya yaklařma daha iyi performans gösterme, ortalamadan uzaklařma ise kötü performans gösterme olarak deęerlendirilebilir. Buna göre sırasıyla Erciyes Üniversitesi'nin hem Yozgat hem de Kayseri'de bulunan planlama bölümleri ile İzmir Yüksek Teknoloji Enstitüsü (İYT), Yıldız Teknik Üniversitesi (YTÜ) ve Selçuk Üniversitesi(SÜ)'nin iyi performans gösterdięi söylenebilir. Ancak Gazi Üniversitesi için ise durum tam tersidir. Mimar Sinan Güzel Sanatlar Üniversitesi (MSGSÜ),

Tablo 2. Yüzdeler dilimlerin z-score'ları (planlama)

üniversite	1996	1997	1998	2001	2002	2003	2004	2005
orta doęu teknik üni.	-0.92	-0.81	-0.98	-0.88	-0.88	-0.79	-0.72	-0.76
istanbul teknik üni.	0.05	-0.22	-0.04	-0.20	-0.20	-0.29	-0.25	-0.35
mimar sinan güzel sanatlar üni.	0.37	0.37	0.19	0.28	0.32	0.11	0.21	0.08
yıldız teknik üni.	1.02	0.66	0.66	0.45	0.42	0.14	0.24	0.15
izmir yüksek teknoloji ent.			1.13	0.68	0.55	0.36	0.38	0.41
gazi üni.	0.05	0.37	0.19	0.62	0.76	0.49	0.60	0.50
dokuz eylül üni.	0.69	0.66	0.43	0.75	0.83	0.65	0.76	0.62
selçuk üni.	1.98	2.13	2.31	2.03	2.02	1.60	1.61	1.39
karadeniz teknik üni.								1.44
süleyman demirel üni.								1.61
erciyes üni.(kayseri)				2.45	2.38	1.89	1.90	1.62
erciyes üni.(yozgat)						2.75	2.59	2.19



Grafik 1. Z-score'larının zamansal deęiřimi (planlama)

Dokuz Eylül Üniversitesi (DEÜ), İstanbul Teknik Üniversitesi (İTÜ) ve ODTÜ'nün durumlarında ise bariz bir deęiřiklik görülmemektedir.

2005 yılı yüzdeler dilimlerine bakıldıęında mimarlık bölümlerine yine ODTÜ 2,75 ile en üst yüzdeler dilimden öğrenci alınırken, yine Erciyes

Üniversitesi 17,38 ile en alt yüzdeler dilimden öğrenci almaktadır.

Planlama bölümlerinde olduęu gibi yine ODTÜ negatif ve en küçük z-score'na sahipken Erciyes Üniversitesi'nin Yozgat'taki bölümü pozitif ve en büyük deęere sahiptir.

Tablo 3. Üniversitelerin Performansları (planlama)

üniversite	eęim	artı-eksi durumu	eęilim
erciyes üni.(yozgat)	-0.3	a	ortalamaya yaklařıyor
erciyes üni.(kayseri)	-0.2	a	ortalamaya yaklařıyor
izmir yüksek teknoloji ent.	-0.1	a	ortalamaya yaklařıyor
yıldız teknik üni.	-0.1	a	ortalamaya yaklařıyor
selçuk üni.	-0.1	a	ortalamaya yaklařıyor
mimar sinan güzel sanatlar üni.	0.0	a	
dokuz eylül üni.	0.0	a	
gazi üni.	0.1	a	ortalamadan uzaklařıyor
istanbul teknik üni.	0.0	e	
orta doęu teknik üni.	0.0	e	

Tablo 4. Üniversitelerin yüzdeler dilimleri (mimarlık)

üniversite	1996	1997	1998	2001	2002	2003	2004	2005
orta doęu teknik üni.	1.00	1.00	1.00	2.30	2.82	2.45	2.75	2.75
istanbul teknik üni.	3.00	3.00	3.00	5.20	6.12	5.40	5.36	4.69
mimar sinan güzel sanatlar üni.	3.00	3.00	4.00	7.40	8.57	7.22	6.98	5.75
yıldız teknik üni.	5.00	4.00	5.00	9.70	10.07	8.79	8.30	7.15
gazi üni.	3.00	3.00	4.00	9.00	9.68	8.78	8.49	7.38
izmir yüksek teknoloji ent.			5.00	9.50	10.65	9.98	9.71	7.85
dokuz eylül üni.	3.00	3.00	4.00	9.80	11.64	10.38	10.02	8.33
selçuk üni.	8.00	8.00	10.00	14.30	16.20	14.85	13.93	11.27
erciyes üni.(kayseri)	8.00	8.00	9.00	16.20	18.60	16.07	15.24	12.41
karadeniz teknik üni.	8.00	8.00	10.00	15.40	17.88	15.79	14.98	12.88
süleyman demirel üni.	9.00	9.00	11.00	17.60	19.92	17.95	16.90	13.59
mersin üni.				18.40	20.80	18.13	17.09	14.20
erciyes üni.(yozgat)	10.00	11.00	14.00	21.40	25.00	22.39	20.77	17.38

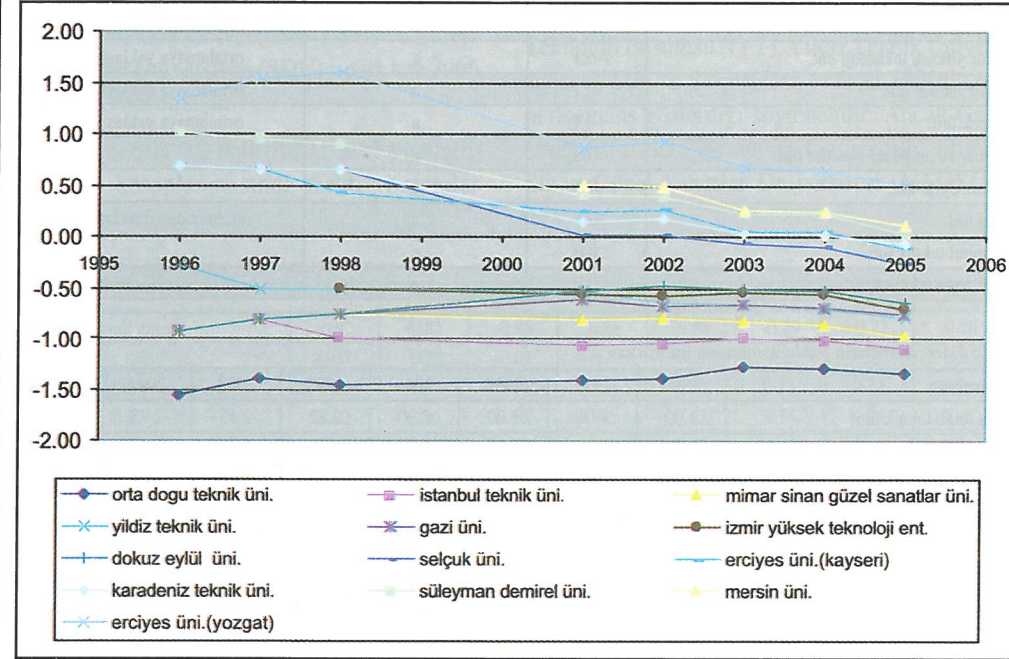
Tablo 5. Yüzdeler dilimlerin z-score'ları (mimarlık)

üniversite	1996	1997	1998	2001	2002	2003	2004	2005
orta doęu teknik üni.	-1.56	-1.40	-1.45	-1.41	-1.39	-1.28	-1.30	-1.34
istanbul teknik üni.	-0.92	-0.81	-0.98	-1.07	-1.05	-0.99	-1.02	-1.10
mimar sinan güzel sanatlar üni.	-0.92	-0.81	-0.75	-0.80	-0.79	-0.81	-0.85	-0.96
yıldız teknik üni.	-0.27	-0.51	-0.51	-0.53	-0.63	-0.66	-0.70	-0.79
gazi üni.	-0.92	-0.81	-0.75	-0.61	-0.68	-0.66	-0.68	-0.76
izmir yüksek teknoloji ent.			-0.51	-0.55	-0.57	-0.54	-0.55	-0.70
dokuz eylül üni.	-0.92	-0.81	-0.75	-0.52	-0.47	-0.50	-0.52	-0.64
selçuk üni.	0.69	0.66	0.66	0.02	0.01	-0.07	-0.10	-0.26
erciyes üni.(kayseri)	0.69	0.66	0.43	0.24	0.26	0.05	0.04	-0.12
karadeniz teknik üni.	0.69	0.66	0.66	0.15	0.18	0.03	0.02	-0.06
süleyman demirel üni.	1.02	0.96	0.90	0.41	0.40	0.24	0.22	0.03
mersin üni.				0.50	0.49	0.25	0.24	0.11
erciyes üni.(yozgat)	1.34	1.54	1.60	0.86	0.93	0.67	0.64	0.51

Z-score pozitif olup ortalamaya yaklaşanlar ve z-score'u negatif olup ortalamadan uzaklaşanlar iyi performans gösteren bölümler olarak değerlendirilirse sırasıyla Erciyes Üniversitesi (Yozgat), Süleyman Demirel Üniversitesi, Mersin Üniversitesi, Karadeniz Teknik Üniversitesi, Erciyes Üniversitesi (Kayseri), Selçuk Üniversitesi ve Yıldız Teknik Üniversitesi iyi performans

göstermektedir. Diğer üniversitelerin mimarlık bölümlerinin durumunda ise ciddi bir değişim görülmemektedir.

Planlama bölümünün olduğu üniversitelerden sadece ODTÜ ve İTÜ'de tasarım bölümü bulunmaktadır. 2005 yılında yapılan sınava göre ODTÜ 1,92'lik yüzde dilimden, İTÜ ise 2,35'lik dilimden öğrenci almıştır.



Grafik 2. Z-score'larının zamansal değişimi (mimarlık)

Tablo 6. Üniversitelerin Performansları (mimarlık)

üniversite	eğim	artı-eksi durumu	eğilim
erciyes üni. (yozgat)	-0.1	a	ortalamaya yaklaşıyor
süleyman demirel üni.	-0.1	a	ortalamaya yaklaşıyor
mersin üni.	-0.1	a	ortalamaya yaklaşıyor
karadeniz teknik üni.	-0.1	a	ortalamaya yaklaşıyor
erciyes üni. (kayseri)	-0.1	a	ortalamaya yaklaşıyor
selçuk üni.	-0.1	e	ortalamadan uzaklaşıyor
yıldız teknik üni.	-0.1	e	ortalamadan uzaklaşıyor
istanbul teknik üni.	0.0	e	
izmir yüksek teknoloji ent.	0.0	e	
mimar sinan güzel sanatlar üni.	0.0	e	
gazi üni.	0.0	e	
orta doğu teknik üni.	0.0	e	
dokuz eylül üni.	0.0	e	

Tasarım bölümleri planlama ve bazı mimarlık bölümlerine göre daha yukarıdaki yüzdelik dilimlerden öğrenci aldığı için her iki üniversitede de z-score'ları negatiftir.

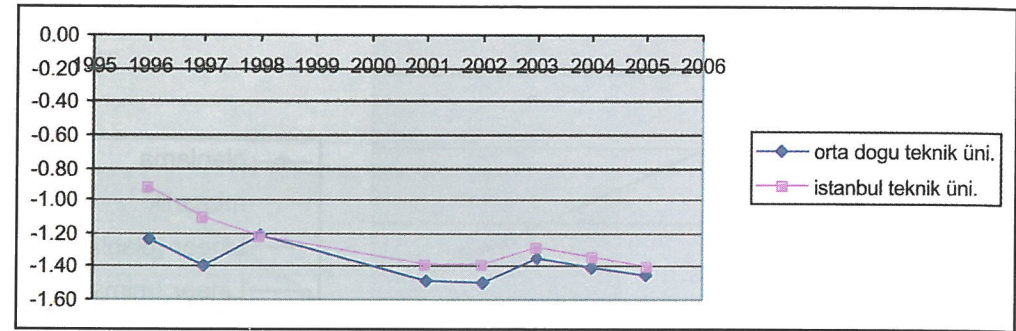
Tasarım bölümlerinin z-score'larında çok ciddi bir değişim görülmemektedir. Diğer bir değişle performanslarını korumaktadırlar.

Tablo 7. Üniversitelerin yüzdelik dilimleri (tasarım)

üniversite	1996	1997	1998	2001	2002	2003	2004	2005
orta doğu teknik üni.	2.00	1.00	2.00	1.70	1.80	1.66	1.75	1.92
istanbul teknik üni.	3.00	2.00	2.00	2.50	2.92	2.36	2.39	2.35

Tablo 8. Yüzdelik dilimlerin z-score'ları (tasarım)

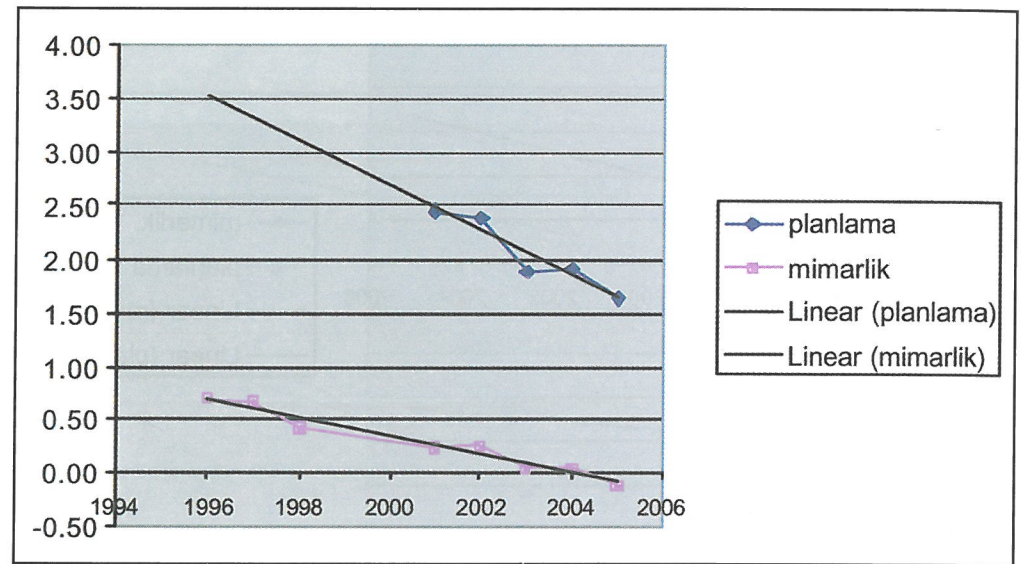
üniversite	1996	1997	1998	2001	2002	2003	2004	2005
orta doğu teknik üni.	-1.24	-1.40	-1.22	-1.48	-1.50	-1.36	-1.41	-1.45
istanbul teknik üni.	-0.92	-1.10	-1.22	-1.39	-1.38	-1.29	-1.34	-1.39



Grafik 3. Z-score'larının zamansal değişimi (tasarım)

Tablo 9. Üniversitelerin Performansları (tasarım)

üniversite	eğim	artı-eksi durumu	eğilim
orta doğu teknik üni.	0.0	e	
istanbul teknik üni.	0.0	e	

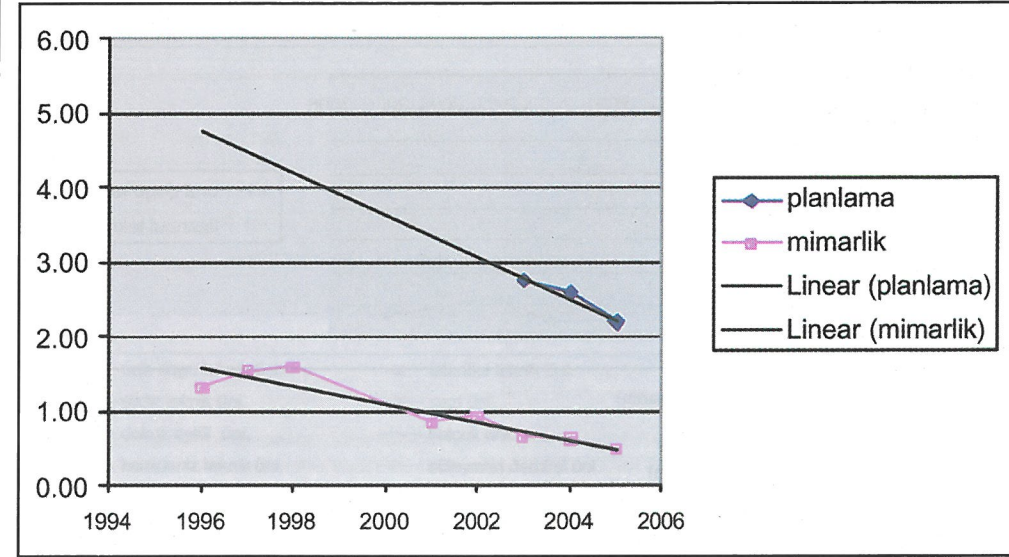


Grafik 4. Erciyes Üniversitesi (Kayseri)

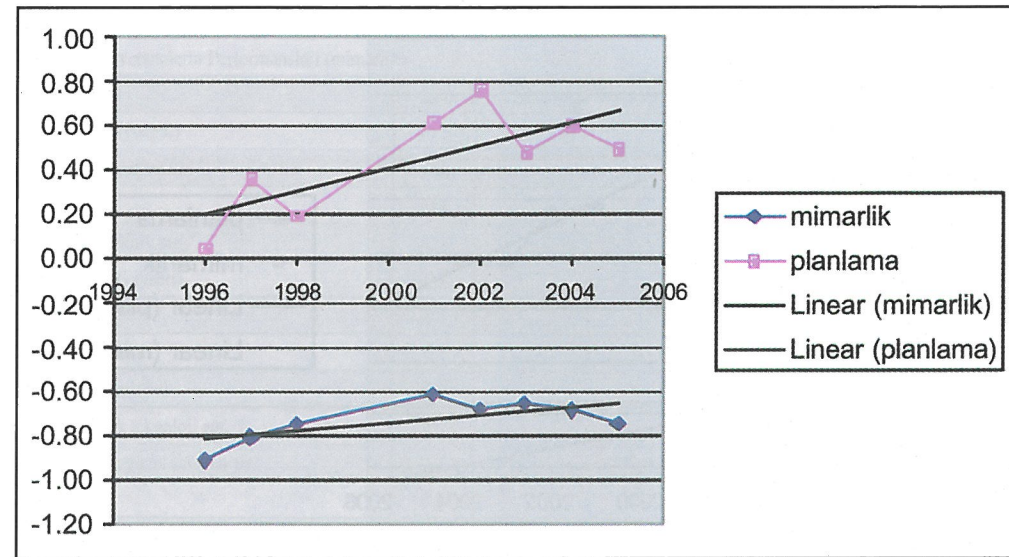
Erciyes Üniversitesi (Kayseri) değerlendirildiğinde hem mimarlık hem de şehir planlama bölümlerinde yıllar itibariyle iyi performans gösterdiği söylenebilir. Ancak planlama ve mimarlık bölümleri karşılaştırıldığında planlama bölümünün bir adım önde olduğu görülür.

Aynı durum Erciyes Üniversitesi (Yozgat) için de görülmektedir.

Gazi Üniversitesi mimarlık bölümünün durumunda bariz bir değişiklik olmaz iken planlama bölümünde bir performans kötüleşmesi görülmektedir.



Grafik 5. Erciyes Üniversitesi (Yozgat)



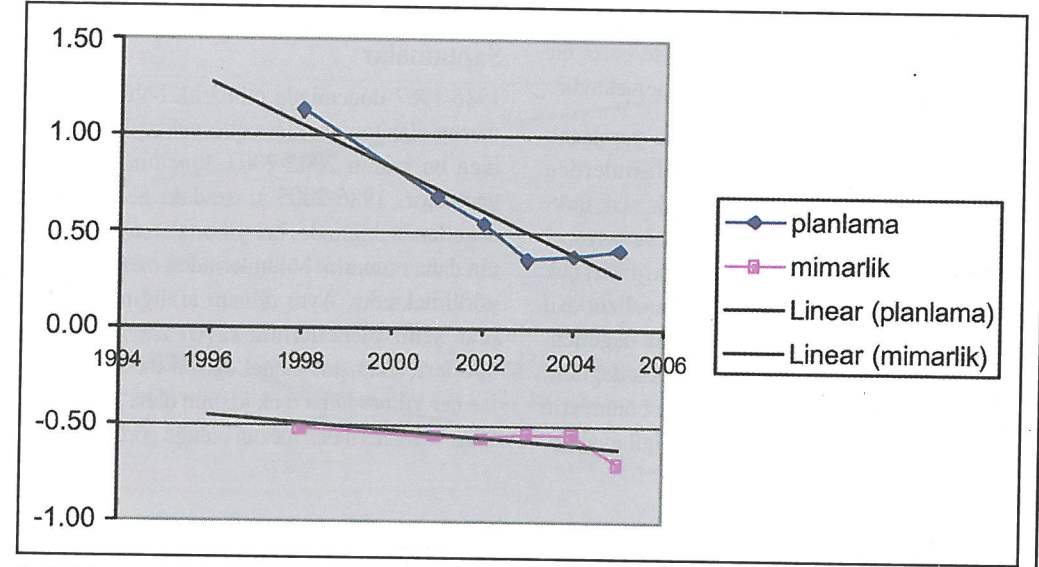
Grafik 6. Gazi Üniversitesi

İYTE için ise mimarlık bölümünü durumunda bir değişiklik görülmezken planlama bölümünde ise fark edilir bir iyileşme hissedilmektedir.

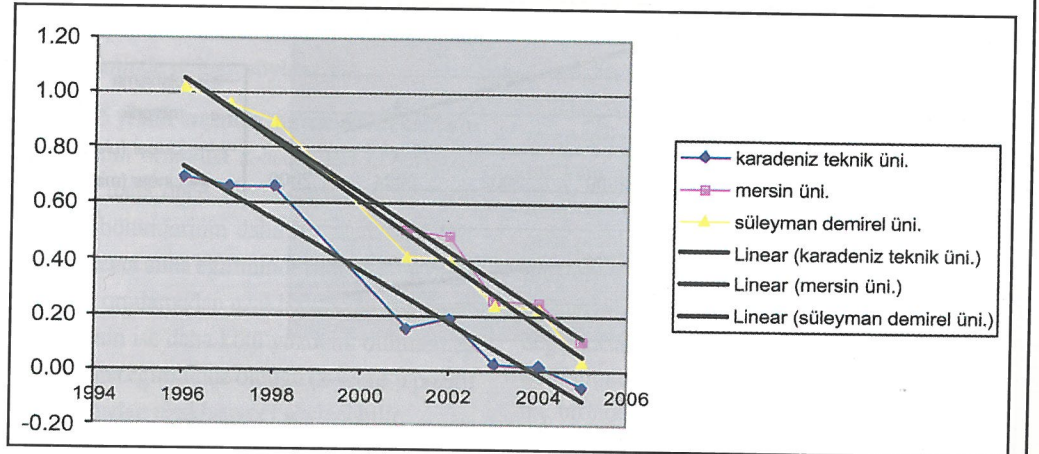
Her üç üniversitenin de mimarlık bölümlerinin iyi bir performans gösterdiği söylenebilir.

Selçuk Üniversitesi'nin hem planlama hem de mimarlık bölümü iyi bir performans göstermektedir.

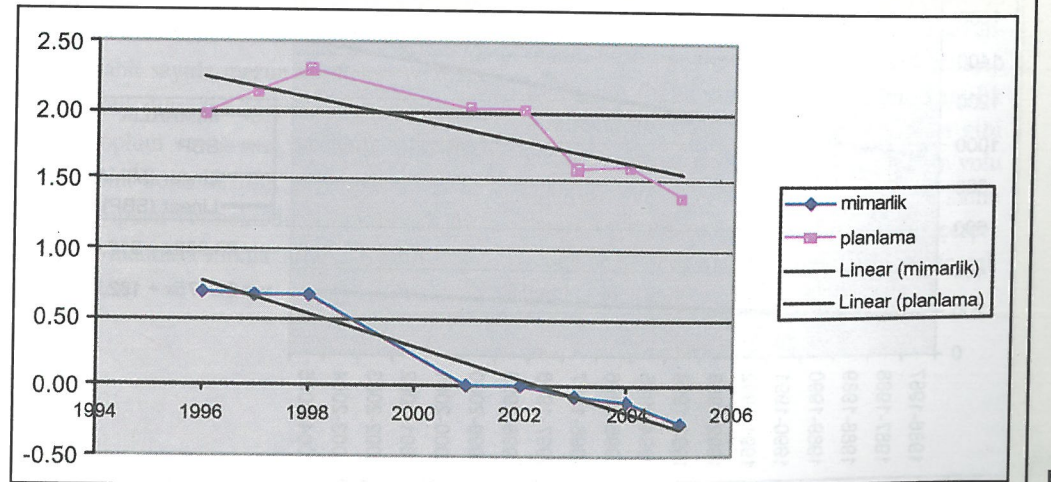
Yıldız Teknik Üniversitesi'nde ise hem planlama hem de mimarlık bölümleri iyi bir performans gözlenmektedir.



Grafik 7. İYTE



Grafik 8. KTÜ, Mersin Üniversitesi ve Süleyman Demirel Üniversitesi



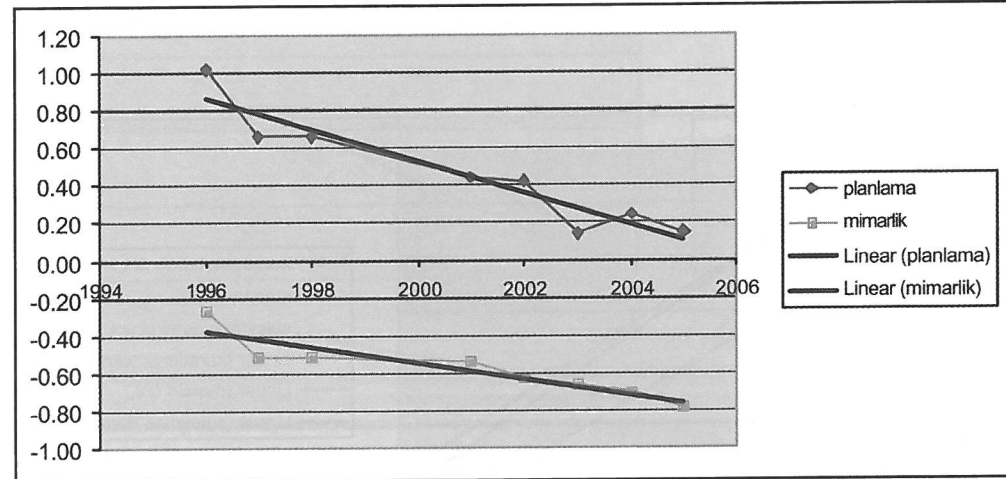
Grafik 9. Selçuk Üniversitesi

DEÜ, İTÜ, MSGSÜ ve ODTÜ'deki planlama, mimarlık ve tasarım bölümlerinde ise bariz bir performans artışı veya azalışı görülmektedir.

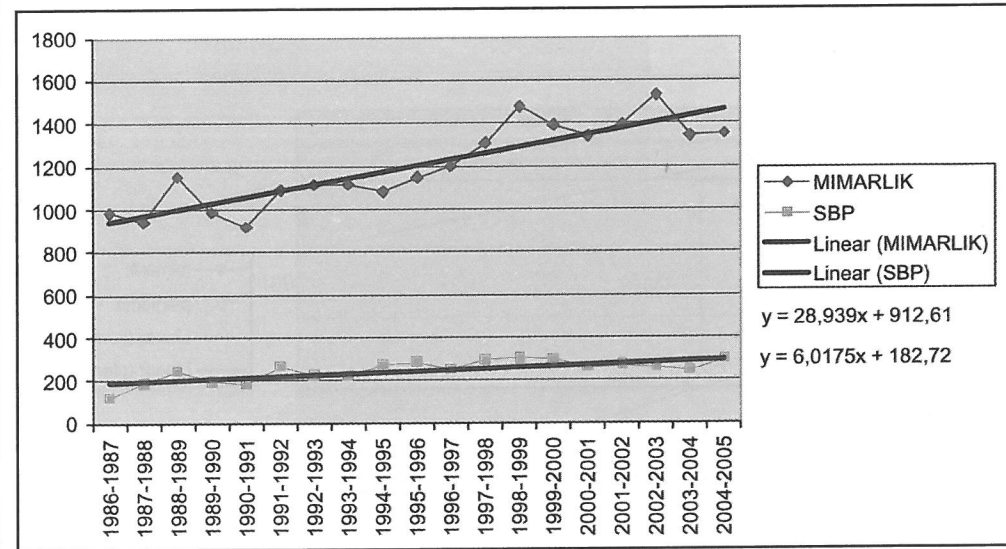
Öncelikle teknik bir değerlendirme yapılacak olursa; üst seviyedeki yüzdelik dilimlerden öğrenci alan bölümlerin zaman içinde açık farklar ortaya koymalarını beklemek pek de rasyonel olmayacaktır çünkü zaten hareket marjini çok dardır. Bununla birlikte böyle bir analizin asıl nedeni bölümleri iyi veya kötü olarak değerlendirmek veya birbirleri ile karşılaştırmak değildir. Temel amaç öğrenci tercihlerine göre bölümlerin performanslarının nasıl değiştiğini algılamaktır.

Planlama ve Mimarlık Alanına İlişkin Saptamalar

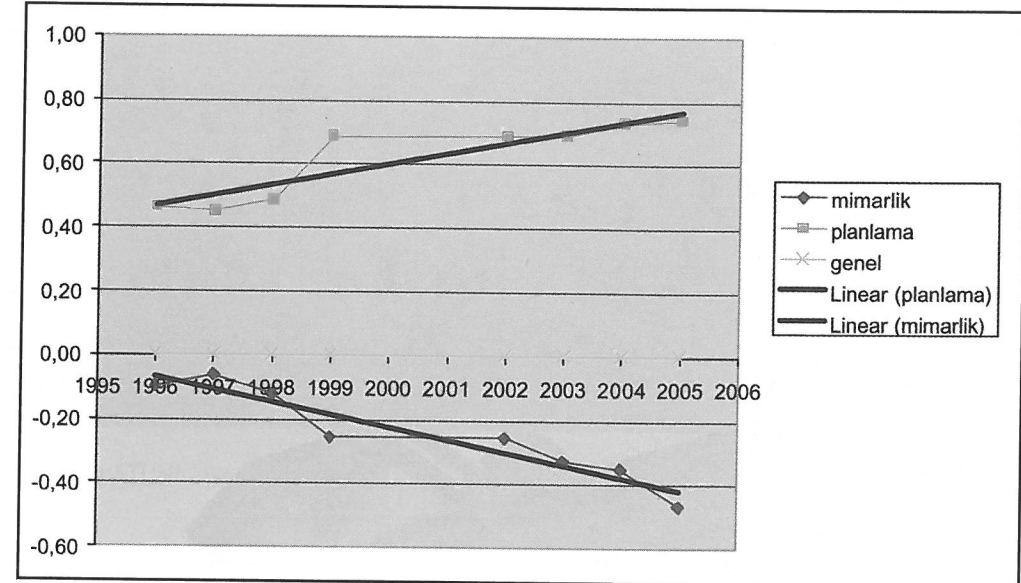
1986-1987 döneminde mimarlık bölümlerinden mezun olan toplam kişi sayısı yaklaşık 1000 kişi iken bu rakam 2002-2003 döneminde 1500'ü geçmiştir. 1986-2005 arasındaki genel eğilim değerlendirildiğinde; her yıl ortalama ek 29 kişinin daha mimarlık bölümlerinden mezun olduğu görülmektedir. Aynı dönem aralığında mezun olan şehir plancılarının sayısı ise 120'lerden 300'lere çıkmıştır. Genel eğilim incelendiğinde ise her yıl ortalama 6 ek kişinin daha şehir planlama bölümlerinden mezun olduğu görülmektedir.



Grafik 10. YTÜ



Grafik 11. 1986-2005 Yılları Arasında Mimarlık ve Planlama Bölümlerinden Mezun Sayısı



Dolayısıyla 1986-2005 yılları arasında üniversitelerin şehir plancılarından daha fazla mimar mezun etme eğiliminde olduğu söylenebilir.

1996-2005 yılları arasında mimarlık ve planlama bölümlerinin ortalama Z-score'ları değerlendirildiğinde daha önce yapılan açıklamalara göre mimarlık bölümlerinin daha iyi yüzdelik dilimlerden öğrenci alma eğiliminde olduğu (z-score'u negatif ve ortalamadan uzaklaşıyor) ve planlama bölümlerinin ise daha kötü yüzdelik dilimlerden öğrenci alma eğiliminde olduğu (z-score'u pozitif ve ortalamadan uzaklaşıyor) söylenebilir.

Mimarlık bölümlerinin hem daha çok mezun vermesi ve aynı zamanda da daha yüksek yüzdelik dilimden öğrenci alma eğiliminde olmasına karşın planlama bölümlerinin mimarlık bölümlerine göre nispeten sabit sayıda mezun vermeleri ve daha kötü yüzdelik dilimden öğrenci alma eğiliminde olmaları toplum ve öğrenci nezdinde mimarlık ile planlama bölümlerinin görece konumuna ilişkin bir ipucu vermektedir. Çünkü basit bir ekonomik mantıkla miktar artarsa fiyatın düşmesi beklenir.

Piyasa mekanizmasının yüceltilip, kamu yararı kavramının aşağılandığı ve emek piyasasının bu temel düşünce etrafında düzenlendiği bir ortamda, öğrenci ve toplumun üniversite bölümlerine ilişkin tercihlerinin bundan etkilenmemesini beklemek bir hata olacaktır. Temel görevi kamu yararına hizmet etmek ve temel amacı bu yararı arttırmak olan planlamanın değer yitirirken, temel görevi müşteriye hizmet etmek olan ve temel amacı müşterinin yararını arttırmak olan mimarlığın değer kazanması yukarıda sözü edilen neo-liberal dönüşümün bir yansımasıdır. Özel üniversitelerin hiç birinde şehir ve bölge planlama bölümünün olmaması da bu önermenin bir diğer kanıtı olarak kabul edilebilir.

Dolayısıyla bir düşünce ve toplumsal pratiği savunma ve eleştirme sadece o eleştiri ve savunmanın yapıldığı alanda etkili olmakla kalmayıp toplumun diğer tüm alanlarında bir karşılık bulmaktadır. Bu günün küçük kayıpları gibi gözükken olaylar ilerideki büyük kayıpların yolu açabilir. Buradan hareketle planlama ve kamu yararı kavramlarına yaklaşırken dar bir çerçeveden değil olası toplumsal etkilerini düşünerek hareket etmeliyiz.