

bir taraftar grubuna dağıtılabileceğidir. Bu ise ulus-devletin, vatandaşları eşit gören normları karşısında bir çifte standart yaratacaktır. Eğer dağıtım eşitlikçi kaygılarla geniş kitlelere yönelirse sistem değişik bakımlardan çözümsüzlüklere gidecek ya da krize girecektir.” (Tekeli, 2001: 47)

Türkiye’de siyasal yapı ve kaynak dağılımı konusundaki ilişkiyi açıklayan bu paragraf, dağıtılan bu kaynakların kişilerin mülkiyetine geçmeden önceki bir süreç olan ÇED sürecinde şeffaflık tartışmalarının da bir ölçüde sebebinin ortaya koymaktadır. Patron-adamı (patron-client) ilişki biçiminin bürokrasiye egemen olduğu Türkiye gibi ülkelerde bürokrasi aldığı kararları halka açmakta ve paylaşmakta isteksiz; toplum ise bu katılım sürecinde tutuk ve yetersiz kalmaktadır. ÇED sürecinde görülen bu sorun aslında bir başka açıdan bu sorunun çözümünü de içerisinde barındırmaktadır. ÇED işleyişi içerisinde yer alan halkın katılımı sürecinin bütün başarısızlığına ve eksikliğine rağmen, bu sürecin ülkemizde en çok eksikliğini duyduğumuz yerel kimlik, sivil toplum ve çevreye duyarlılık gibi konularda olumlu katkıları olacağı açıktır. Bu noktada, ÇED sürecinin tarihsel gelişimi içerisinde Halkın Katılımı Toplantısının teknik toplantılardan önce yapılması olumlu bir gelişme olarak görülebilir.

Ancak halkın katılımı sürecinde görülen bu başarı, ÇED sürecinin en önemli basamağı olan kapsamlılaşma sürecinde görülememektedir. Bunun en önemli sebebi ülkemizde bilgiye hızlı ve güvenli olarak ulaşmaktaki zorluktur. Kurumlar verilerini farklı tür, ölçek ve tabanda üretmektedirler. Bu da sadece ÇED raporlarının yazımında değil, herhangi bir bilimsel çalışma yapılırken ortaya çıkan en büyük zorluklardan biridir. Türkiye’de insan faaliyetlerinin doğaya etkisinin belirlenmesi amacıyla toplanan bilginin niteliği ve niceliği açısından önemli eksikliklerin var olduğu uluslararası gözlemcilerin yer aldığı BM Johannesburg Zirvesi’nde de ülkemize bildirilmiştir. (<http://www.un.org/esa/agenda21/natinfo/wssd/turkey.pdf>, 05.10.2003.)

Kapsamlılaşma süreci ile ilgili ikinci bir sonuç ise raporlayan kişilerin yerel ve küçük ölçekli bilgi üretmedeki tembellikleridir. Projenin ölçeğine göre detaylı ve küçük ölçekte çalışmayı gerektiren konularda; veriler şehir hatta bölge

ölçeğinde toplanmakta, etkilerin tahmini kısmında bunun tam tersi bir süreç işlemekte şehir, bölge ve ülke ölçeğindeki etkileri tahmin etme çabasına bile girilmeden etkiler projenin dar sınırları içerisinde bırakılmaktadır.

Bütün bu eksiklikler göstermektedir ki ÇED sürecinin kalitesinin artırılarak; katılımın etkin ve yüksek hale getirilmesi gerekmektedir. Bunun yanında ÇED daha profesyonel bir şekilde yürütülmeli, bu konuda kalite ve verimi artıracak, sürekli olarak kalite kontrolü sağlayacak birimler oluşturulmalıdır. Çevre ve Orman Bakanlığı ÇED süreci içerisindeki sekreteryaya konumunun ötesinde danışman, eğitici ve denetleyici rolünü daha fazla üstlenmelidir.

Kaynakça

Çalışma Belgesi Taslağı, I. Çevre ve Ormanlık Şurası, III. Komisyon, I. Alt Grup, (2005) Ankara,.

Çevresel Etki Değerlendirmesi Direktifi, 25.06.1985, S. 85/337/EEC.

Doğan, E. C. (2003) Preparation of Environmental Impact Assessment Report, Ankara, GEO 414 Environmental Geology Term Project, METU.

Özer, A.Ö. (1996) Çevresel Etki Değerlendirilmesine Giriş, Ankara.TMMOB Şehir Plancıları Odası Yayınları.

Serter, G. (2004) Çevresel Etki Değerlendirme Sürecinin Türkiye’deki Tarihsel Gelişimi ve Çevresel Etki Değerlendirmesi (ÇED) – Stratejik Çevresel Değerlendirme (SÇD) İlişkisi, Ankara, Ankara Üniversitesi, Yayınlanmamış Y.Lisans Tezi, Kent ve ÇevreBilimleri Anabilim Dalı.

Tekeli, İ. (2001) Modernite Aşılırken Kent Planlaması, Ankara, İmge Yayınevi.

11.08.1983 tarih ve 18132 sayılı Resmi Gazete.

07.02.1993 tarih ve 21489 sayılı Resmi Gazete.

23.06.1997 tarih ve 23028 sayılı Resmi Gazete.

16.12.2003 tarih ve 25318 sayılı Resmi Gazete.

06.06.2002 tarih ve 24666 sayılı Resmi Gazete.

Web Siteleri

<http://www.un.org/esa/agenda21/natinfo/wssd/turkey.pdf>, (Turkey: Sustainable Development Country Profile) 05.10.2003.

www.cevre.gov.tr, 29.04.2003.

Serbest Şehircilik Hizmetinin İçyapısına İlişkin Bir Değerlendirme

A. Cenap YOLOĞLU

Bu çalışma serbest şehircilik hizmetinin iç yapısını ortaya çıkarmak amacıyla yapılmıştır. Çalışmadaki temel soru yüksek/büyük karne grubuna sahip plancıların serbest şehircilik hizmetinde bir tekel oluşturup oluşturmadığıdır.

Çalışma 2001-2005 yılları arasında serbest şehircilik belgesini yenileyen aktörler incelenerek yürütülmüştür. Çalışmanın söz konusu tarihler arasında kapsamasının nedeni daha önceye giden verilere ulaşılamamış olmasıdır. Aynı zamanda, sadece söz konusu yıllarda şehir plancıları odası tarafından yayınlanan bültenlerdeki liste verileri değerlendirmeye alınmış ve yıl içinde serbet şehircilik belgesini yenileyen bürolar incelemeye katılmamıştır.

Çalışma sırasında kullanılan veriler, serbest şehircilik hizmetine ilişkin piyasada olup olmama (aktif-pasif), düzenlilik, devamlılık (5 yıl içinde kaç yıl aktif olduğu), hizmet sunum şekli (şahıs-şirket), karne grubu (a, b, c, d, e, f) ve karne grubu artışı gibi değişkenler yardımıyla değerlendirilmiştir. Çalışma sırasında söz konusu değişkenler hem sıklık hem de diğer değişkenlerle olan ilişkisi bakımından incelenmiştir. Çalışmanın sonunda ise aynı değişkenler iller bağlamında incelenerek coğrafi farklılaşmalar gösterilmeye çalışılmıştır.

3194 sayılı İmar Kanunu’nun amaçlar kısmını tanımlayan 1. maddesinde “Bu Kanun, yerleşme yerleri ile bu yerlerdeki yapılaşmaların; plan, fen, sağlık ve çevre şartlarına uygun teşekkülünü sağlamak amacıyla düzenlenmiştir” denmektedir.

Dolayısıyla imar faaliyetinin kendisini de aynı koşulları sağlamaya dönük bir eylem olarak kabaca tanımlayabiliriz. Plan yapımına ait esaslara dair yönetmeliğin 1. maddesinde “Bu Yönetmeliğin amacı; insan, toplum, çevre münasebetlerinde kişi ve aile mutluluğu ile toplum hayatını yakından etkileyen fiziksel çevreyi sağlıklı bir yapıya kavuşturmak, yatırımların yer seçimlerini ve gelişme eğilimlerini yönlendirmek ve toprağın korunma, kullanma dengesini en rasyonel biçimde belirlemek üzere hazırlanacak her tür ve ölçekteki planın... hangi esaslar dahilinde yapılacağını belirlemektir” ifadesi yer almıştır.

Yukarıda tanımlanan içeriğe göre planlar alan ve amaçlarına göre farklılaşmaktadır. Aynı kanunun plan kademelenmelerini tanımlayan 6. maddesi “Planlar, kapsadıkları alan ve amaçları açısından; “Bölge Planları” ve “İmar Planları”, imar planları ise, “Nazım İmar Planları” ve “Uygulama İmar Planları” olarak hazırlanır” denmektedir. Yine aynı kanunun planların hazırlanmasını ve yürürlüğe konulmasını tanımlayan 8. maddesi “Sosyo-ekonomik gelişme eğilimlerini, yerleşmelerin gelişme potansiyelini, sektörel hedefleri, faaliyetlerin ve alt yapıların dağılımını belirlemek üzere hazırlanacak bölge planlarını, gerekli gördüğü hallerde Devlet Planlama Teşkilatı yapar veya yaptırır. İmar Planları, Nazım İmar Planı ve Uygulama İmar Planından meydana gelir. Mevcut ise bölge planı ve çevre düzeni plan kararlarına uygunluğu sağlanarak, belediye sınırları içinde kalan yerlerin nazım ve uygulama imar planları ilgili belediyelerce yapılır veya yaptırılır” denmektedir.

Araş. Gör. ODTÜ
Kentsel Politika
Planlaması ve
Yerel Yönetimler
Anabilim Dalı

Yukarıdaki “yaptırır/yaptırılır” ifadelerinden de anlaşılacağı üzere planlama eylemi sadece kurumlar tarafından değil kurumlar adına özel sektör tarafından da bir hizmet olarak sunulabilmektedir. Ancak bu hizmet de içeriğindeki farklılaşmalara göre ayrılmakta ve farklı yeterliliğe sahip kişi veya kuruluşlarca yerine getirilmektedir. İmar planlarının yapımını yükümlenecek müellif ve müellif kuruluşlarının yeterlilik yönetmeliğinin 5. maddesi “Yerleşme ve onu bütünleyen çevreye ait alanlarda düzenlenen imar planlarının yapım alanlarının büyüklüğü, plan yapımına konu olan yerleşme veya yerleşmeler bütününe gelecekteki nüfusları veya nüfus toplamlarına göre aşağıdaki gruplar teşkil edilmiştir.

- Plân yapım alanı 10.001 hektar veya daha fazla olan veya geleceğe ait nüfus projeksiyonuna göre 1.000.001 ve daha fazla nüfuslu olabilecek yerleşme ve yerleşme bütünlüğü, A GRUBU,
- Plân yapım alanı 5.001-10.000 hektar arası olan veya geleceğe ait nüfus projeksiyonuna göre 500.001-1.000.000 nüfuslu olabilecek yerleşme ve yerleşme bütünlüğü, B GRUBU,
- Plân yapım alanı 2.001-5.000 hektar arası olan veya geleceğe ait nüfus projeksiyonuna göre 200.001-500.000 nüfuslu olabilecek yerleşme ve yerleşme bütünlüğü, C GRUBU,
- Plân yapım alanı 801-2.000 hektar arası olan veya geleceğe ait nüfus projeksiyonuna göre 50.001-200.000 nüfuslu olabilecek yerleşme ve yerleşme bütünlüğü, D GRUBU,
- Plân yapım alanı 301-800 hektar arası olan veya geleceğe ait nüfus projeksiyonuna göre 10.001-50.000 nüfuslu olabilecek yerleşme ve yerleşme bütünlüğü, E GRUBU,
- Plân yapım alanı 25-300 hektar arası olan veya geleceğe ait nüfus projeksiyonuna göre 10.000 ve daha az nüfuslu olabilecek yerleşme ve yerleşme bütünlüğü, F GRUBU, olarak adlandırılır”

denmektedir.

Aynı yönetmeliğin plan yapımı işlerini yükümlenecek müelliflerde aranacak nitelikleri tanımlayan 8. maddesinde

“A GRUBU Müelliflik için;

- 5 inci maddede belirtilen B Grubu plânlamalardan en az iki işi bitirmiş olmak,
- B Grubu plânlamalardan en az bir işi ve C Grubu plânlamalardan en az iki işi bitirmiş olmak,
- B Grubu plânlamalardan en az bir işi, C Grubu plânlamalardan en az bir işi ve D Grubu plânlamalardan en az iki işi bitirmiş olmak,
- Yükseköğretim kurumlarının plânlama ile ilgili bilim dalında doçent veya profesör unvanı almış veya plânlama birimlerinde iki yıl daire başkanlığı seviyesinde veya daha üst seviyede yönetici olarak görev yapmış veya en az 15 yıl çalışmış olmak,

B GRUBU Müelliflik için;

- 5 inci maddede belirtilen C Grubu plânlamalardan en az iki işi bitirmiş olmak,
- C Grubu plânlamalardan en az bir işi ve D Grubu plânlamalardan en az iki işi bitirmiş olmak,
- C Grubu plânlamalardan en az bir işi, D Grubu plânlamalardan en az bir işi ve E Grubu plânlamalardan en az iki işi bitirmiş olmak,
- Yükseköğretim kurumlarının plânlama ile ilgili bilim dalında doktor unvanı almış olmak ve bu unvanı aldıktan sonra en az dört yıl öğretim üyesi olarak çalışmış olmak veya öğretim üyesi, öğretim görevlisi veya araştırma görevlisi olarak toplam en az 12 yıl çalışmış olmak veya plânlama birimlerinde en az 12 yıl çalışmış olmak,

C GRUBU Müelliflik için;

- 5 inci maddede belirtilen D Grubu plânlamalardan en az iki işi bitirmiş olmak,
- D Grubu plânlamalardan en az bir işi ve E Grubu plânlamalardan en az iki işi bitirmiş olmak,
- D Grubu plânlamalardan en az bir işi, E Grubu plânlamalardan en az bir işi ve F Grubu plânlamalardan en az iki işi bitirmiş olmak,
- Kamu kurum ve kuruluşlarında en az dokuz yıl çalışmış olmak,

D GRUBU Müelliflik için;

- 5 inci maddede belirtilen E Grubu plânlamalardan en az üç işi bitirmiş olmak,

- E Grubu plânlamalardan en az iki işi ve F Grubu plânlamalardan en az üç işi bitirmiş olmak,
- Kamu kurum ve kuruluşlarında veya A, B veya C grubuna giren işleri yapan özel plânlama bürolarında en az altı yıl çalışmış olmak,

E GRUBU Müelliflik için;

- 5 inci maddede belirtilen F Grubu plânlamalardan en az üç işi bitirmiş olmak,
- F Grubu plânlamalardan en az iki işi ve 10-24 hektar arasında en az üç işi bitirmiş olmak,
- Kamu kurum ve kuruluşlarında veya A, B, C veya D gruplarına giren işleri yapan özel plânlama bürolarında en az üç yıl çalışmış olmak,

F GRUBU Müelliflik için;

- Yükseköğretim kurumlarının Şehir ve Bölge Plânlama Bölümlerinden Şehir Plâncısı veya Şehir ve Bölge Plâncısı unvanı ile lisans eğitimini tamamlayarak mezun olmak, şartları aranır”

denmektedir.

Yukarıdaki açıklamalardan da anlaşılacağı üzere F grubundan A grubuna doğru yükselen hiyerarşide hem bir bağımlılık hem de tek yönlü bir sınırlama ilişkisi vardır. Şöyleki serbest şehircilik hizmetlerinde karne grubunu yükseltmek için bir önceki karne grubunda yeterince iş bitirmiş olmak gerekmektedir. Aynı zamanda her karne grubunun yapabileceği hizmetlerde üst sınır saptanmış iken alt sınır tanımlanmamıştır.

2001-2005 yılları arasında toplam 691 farklı aktör serbest şehircilik hizmeti vermek üzere tescillerini yenilemişlerdir. Ancak her aktör, her dönemde tescilini yenilemediği için, ilgili yılda tescilini yenilemiş ise “aktif”, yenilememişse “pasif” olarak değerlendirilmiştir. Tablo1 ‘de yıllara göre tescilini yenilemiş “aktif” aktörlerin sayı ve toplam içindeki oranları verilmiştir. Buna göre 2001-2005 yılları arasında her bir aktör için tescil yenileme oranı ortalama %61,2 düzeyindedir.

Tablo 1. Tescilini yenilemiş aktörler

	aktif	aktif %
2005	424	61,4
2004	363	52,5
2003	447	64,7
2002	447	64,7
2001	432	62,5
Toplam	691	100

Bura sorulması gereken diğer bir soru tescilini yenileyen aktörlerin yıllar itibariyle birbirlerinden nasıl farklılaştığıdır. Çünkü belki de belli bir sayıda aktör tescilini sürekli yenilerken çok marjinal bir grup değişim göstermektedir. Dolayısıyla, her aktör düzeyinde ilgili 5 dönem için tescilini yenilemiş olup olmaması bağımlı değişken olarak nitelendirildiğinde ve “yıllar itibariyle tescilini yenileyen aktörler arasında fark yoktur” farksızlık hipotezi test edildiğinde, $p < 0,05$ olduğu için bu hipotez reddedilmelidir. Diğer bir değişle yıllar itibariyle tescilini yenileyen aktörler birbirlerinden farklılaşmaktadır. Bu değerlendirmeye göre yıllar itibariyle her dönemde serbest planlama hizmetinde, piyasada farklı aktörlerin yer aldığı söylenebilir.

N	691
Cochran's Q	39,779(a)
df	4
Asymp. Sig.	,000

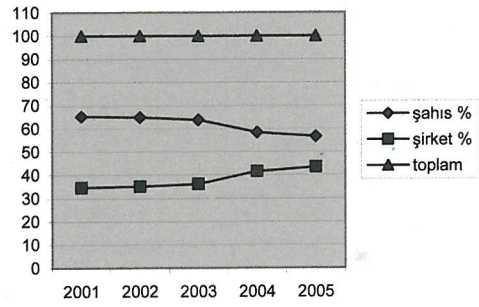
Serbest şehircilik hizmeti veren aktörler kişi veya kuruluş olabilmektedir. Buna göre yıllar bazında aktif olan aktörlerin statüsü incelendiğinde, şahıs olarak hizmet sunan plâncıların oranının azaldığı, aynı hizmeti şirket bazında sunan kuruluşların ise oranını arttırdığı gözlenmektedir (bknz. Tablo2 ve Grafik1). Şirket oranının artmasında hertürlü harcamanın gider olarak gösterilebilmesinin etkisi olduğu düşünülebilir.

Tablo 2. Hizmet sunum şekli

	şahıs %	şirket %	toplam
2001	65,3	34,7	100
2002	64,9	35,1	100
2003	63,8	36,2	100
2004	58,4	41,6	100
2005	56,6	43,4	100

Serbest şehircilik hizmeti veren aktörler kişi veya kuruluş olabilmektedir. Buna göre yıllar bazında aktif olan aktörlerin statüsü incelendiğinde, şahıs olarak hizmet sunan plâncıların oranının azaldığı, aynı hizmeti şirket bazında sunan kuruluşların ise oranını arttırdığı gözlenmektedir.

Grafik1. Hizmet sunum şekli

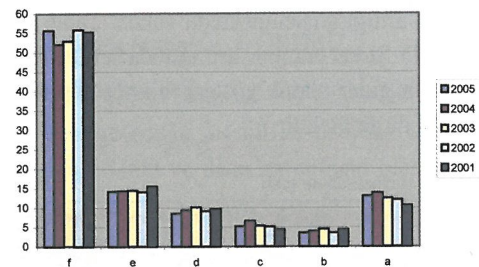


Şahıs yada kurum olarak ilgili yıllarda tescilini yenilemiş aktörlerin karne grupları incelendiğinde Tablo3'ten de izlenebileceği üzere serbest şehir-cilik hizmetlerinin yarısından fazlası "f" grubu karneye sahip kişi yada kuruluşlarca yürütülmektedir. Ancak dikkat çekici nokta "a" grubu karneye sahip kişi yada kuruluşlarının oranının en yüksek 3. oran olması ve bu oranın giderek artmasıdır. Bu durum iki şekilde yorumlanabilir; iş bitirmeler sayesinde "a" grubu karneye sahip aktörlerin sayısı artmıştır veya piyasaya yeni aktörler giremediği için durum ister istemez "a" grubu karneye sahip aktörler lehinedir.

Tablo3. Karne grupları

	2005	2004	2003	2002	2001
f	55,7	52,1	53	55,9	55,3
e	14,2	14,3	14,5	14,1	15,5
d	8,5	9,4	10,1	9,2	9,7
c	5,2	6,6	5,4	5,1	4,4
b	3,5	3,9	4,5	3,6	4,4
a	13	13,8	12,5	12,1	10,6
Toplam	100	100	100	100	100

Grafik 2. Karne grupları



Her bir aktör için herhangi bir yılda "aktif" veya "pasif" olmak gibi 2 durum ve aynı zaman da toplam 5 tane zaman dilimi olduğu için herhangi bir aktör için toplam 32 tane "aktiflik-pasiflik"

olasılığı vardır. Ancak her beş dönemde de "pasiflik" olasılığı olamayacağı için bu olasılık 31 tanedir. Tüm bu 31 olasılığa göre aktörlerin durumu tablo4'te özetlenmiştir. İlk harf 2005 yılındaki durumu son harf 2001 yılındaki durumu göstermektedir. Örneğin "p-a-a-p-a" ibaresi 2005 yılında "pasif", 2004 yılında "aktif", 2003 yılında "aktif", 2002 yılında "pasif" ve 2001 yılında "aktif" bir aktörü anlatmaktadır.

Tablo 4. Yıllara göre aktiflik ve pasiflik

	sayı	%
a-a-a-a-a	200	28,9
a-a-a-a-p	27	3,9
a-a-a-p-a	12	1,7
a-a-a-p-p	29	4,2
a-a-p-a-a	7	1
a-a-p-a-p	3	0,4
a-a-p-p-a	2	0,3
a-a-p-p-p	30	4,3
a-p-a-a-a	19	2,7
a-p-a-a-p	6	0,9
a-p-a-p-a	4	0,6
a-p-a-p-p	5	0,7
a-p-p-a-a	5	0,7
a-p-p-a-p	2	0,3
a-p-p-p-a	5	0,7
a-p-p-p-p	68	9,8
p-a-a-a-a	20	2,9
p-a-a-a-p	14	2
p-a-a-p-a	4	0,6
p-a-a-p-p	5	0,7
p-a-p-a-a	2	0,3
p-a-p-a-p	1	0,1
p-a-p-p-a	1	0,1
p-a-p-p-p	6	0,9
p-p-a-a-a	65	9,4
p-p-a-a-p	12	1,7
p-p-a-p-a	3	0,4
p-p-a-p-p	22	3,2
p-p-p-a-a	35	5,1
p-p-p-a-p	29	4,2
p-p-p-p-a	48	6,9
Toplam	691	100

Bu veriden bağımsız olarak 2001-2005 yıllarını kapsayan toplam 5 yıllık zaman diliminde sadece 1 yıl tescilini yenileyen aktörlerin oranı %25'tir. Herhangi iki yıl, herhangi üç yıl, ve herhangi dört

yıl tescilini yenileyen aktörlerin oranları ise sırasıyla %14,3, %19,4, %12,3'dir. Beş yıl boyunca tüm yıllarda tescilini yenileyen aktör oranı ise %28,9'dur. Tablo4'teki dağılımı daha anlaşılır kılmak için tablo5'deki düzenleme yapılmıştır. Bu düzenleme yapılırken dikkat edilen nokta aktörlerin ardı ardına tescillerini yenilemiş olmalarıdır. Tabloda dikkate çekici bir nokta herhangi bir yılda tescilini yenileyen aktörlerin yaklaşık ¼'nün piyasada tamamıyla düzensiz bir yapı göstermesidir. Bu durum iki şekilde yorumlanabilir; ya piyasanın kendisinin düzensiz bir yapısı ya da işin kendisinin düzensiz bir yapısı vardır.

Tablo 5. Düzenlilik

	sayı	%
düzenli (son 5 yıl)	200	28,9
düzenli (son 4 yıl)	27	3,9
düzenli (son 3 yıl)	29	4,2
düzenli (son 2 yıl)	30	4,3
yeni	68	9,8
düzenli (ilk 4 yıl)	20	2,9
düzenli (ilk 3 yıl)	65	9,4
düzenli (ilk 2 yıl)	35	5,1
sadece ilk yıl	48	6,9
düzensiz	169	24,5
toplam	691	100

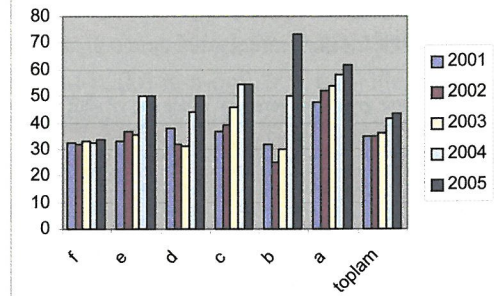
Daha önce serbest şehir-cilik hizmeti veren aktörler arasında şirketleşme oranının arttığı ifade edilmiştir. Bu durumun karne gruplarına göre nasıl farklılaştığı ise tablo6 ve grafik3'te görülmektedir. Burada dikkat çekici nokta sadece "f" grubu karneye sahip kişi yada kuruluş düzeyinde herhangi bir belirgin farklılaşmanın olmamasıdır. Bunun yanında en ciddi farklılaşma ise "b" grubu karneye sahip aktörler arasında görülmektedir.

Tablo 6. Karne gruplarına göre şirketleşme oranları

	2001	2002	2003	2004	2005
f	32,2	32	32,9	32,3	33,5
e	32,8	36,5	35,4	50	50
d	38,1	31,7	31,1	44,1	50
c	36,8	39,1	45,8	54,2	54,5
b	31,6	25	30	50	73,3
a	47,8	51,9	53,6	58	61,8
toplam	34,7	35,1	36,2	41,6	43,4

¹ İlk kez tescil yaptırın kişi yada kuruluşlar bu gruba dahildir.

Grafik 3. Karne gruplarına göre şirketleşme oranları



Tablo7'de serbest şehir-cilik hizmeti veren kişi yada kuruluşların 5 yıl içinde toplam kaç yıl aktif olarak hizmet verdiği özetlenmiştir. 5 yıllık zaman diliminde toplam 1 yıl, 2 yıl ve 3 yıl aktif olanlar arasında şahıs düzeyinde hizmet verenlerin oranının şirket düzeyinde hizmet verenlere kıyasla daha fazla olduğu görülmektedir. Buna karşın 4 yıl ve daha üzeri süre hizmet verenler arasında ise şirket düzeyinde hizmet veren aktörlerin oranının daha yüksek olduğu görülmektedir.

Tablo 7. Şahıs ve şirketlerin 5 yıl içinde kaç yıl aktif olduğu

	şahıs	şirket	toplam
1 yıl aktif ¹	127	46	173
%	28,0	19,4	25,0
2 yıl aktif	67	32	99
%	14,8	13,5	14,3
3 yıl aktif	100	34	134
%	22,0	14,3	19,4
4 yıl aktif	52	33	85
%	11,5	13,9	12,3
5 yıl aktif	108	92	200
%	23,8	38,8	28,9
toplam	454	237	691
%	100	100	100

Benzer bir biçimde "kişi yada kuruluşlar 5 yıl içinde toplam kaç yıl aktif olduğuna göre farklılaşp farklılaşmadığı" test edildiğinde p<0,05 çıkmaktadır. Diğer bir değişle şahıs yada kuruluşlar aktif olunan yıl sayısı bazında farklılaşmaktadır.

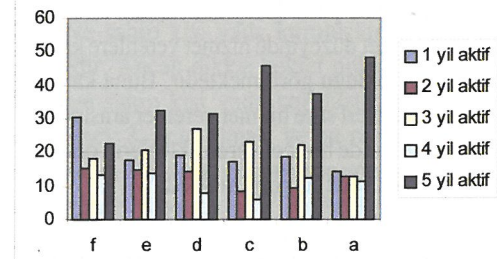
	tur	% aktivite
Chi-Square(a,b)	68,146	68,124
df	1	4
Asymp. Sig.	,000	,000

Karne gruplarına göre 5 yıl içinde aktörlerin kaç yıl aktif görev yaptığı tablo8 ve grafik4'te gösterilmiştir.

Tablo 8. Karne gruplarına göre 5 yıl içinde kaç yıl aktif olduğu

	f	e	d	c	b	a
1 yıl aktif	30,7	17,8	19	17,1	18,8	14,5
2 yıl aktif	15,3	14,9	14,3	8,6	9,4	12,9
3 yıl aktif	18,3	20,8	27	22,9	21,9	12,9
4 yıl aktif	13,3	13,9	7,9	5,7	12,5	11,3
5 yıl aktif	22,4	32,7	31,7	45,7	37,5	48,4
toplam	100	100	100	100	100	100

Grafik 4. karne gruplarına göre 5 yıl içinde kaç yıl aktif olduğu



Aynı amaçla "karne gruplarına göre ortalama yıllık aktiflik durumunun farklılaşp farklılaşmadığı" test edildiğinde $p < 0,05$ çıkmaktadır.. Buna göre karne gruplarına göre aktif olunan yıl miktarı 2001-2005 yılları arasında farklıdır.

a.b	% aktivite
Chi-Square	27,353
df	5
Asymp. Sig.	,000

Yukarıdaki akıştan da anlaşılacağı üzere aktörlerin yüksek karneli olması hemen hemen tüm değişkenleri çok büyük oranda etkilemektedir. Bu durum anlaşılabilir olduğu gibi yeni aktörlerin piyasaya girmesinin önünde bir engel olarak da yorumlanabilir.

Yukarıda yapılan analizlere ek olarak diğer incelenmesi gereken bir konu da karne artışlarıdır. 2001-2002, 2002-2003, 2003-2004, 2004-2005 dönem geçişlerinde karne grubu yükselen aktörlerin toplam içindeki oranları sırasıyla %7,1, %3,6, %6,1 ve %5,8'dir.

Dönem aralıkları bazında piyasada aktif olunan yıl ile karne artışı arasında özellikle 4 yıl ve üzerinde aktif olan aktörlerde belirgin bir farklılık göze çarpmaktadır. Ancak bu durum çok doğal olarak nitelenebilir. Çünkü aktörler piyasada iş yapabileceğini umduğu için tescilini yenilemekte ve buna bağlı olarak da iş-bitirme sonucunda karneleri de büyümektedir.

Tablo 9. Aktif olunan yıl sayısına göre karne büyüme durumu

	2004-2005	2003-2004	2002-2003	2001-2002
2 yıl aktif	0	0	1	3
%	0	0	7,7	12
3 yıl aktif	1	0	3	5
%	5,6	0	23,1	20
4 yıl aktif	4	3	1	5
%	22,2	15,8	7,7	20
5 yıl aktif	13	16	8	12
%	72,2	84,2	61,5	48
toplam	18	19	13	25

2001-2005 yılları arasında toplam 54 ilde serbest şehircilik hizmeti sunmak üzere şahıs veya kuruluşlar tescilini yenilemiştir. 2005, 2004, 2003, 2002 ve 2001 yıllarında tescilini yenileyen aktörlerin söz konusu illere göre dağılımının normal² olup olmadığı test edildiğinde tüm yıllar için ($p < 0,05$) söz konusu 54 il için dağılımın normal olmadığı görülmektedir. Bu durum serbest şehircilik hizmetinin yürütüldüğü iller arasında aktörlerin dağılışı bağlamında çarpık bir yapının olduğunu göstermektedir.

Aynı zamanda 5 yıllık zaman dilimi içinde sadece 1 yıl, sadece 2 yıl, sadece 3 yıl, sadece 4 ve tüm yıllarda aktif olan üyelerin illere göre dağılımının normal olup olmadığı test edildiğinde dağılım yine normal çıkmamıştır ($p < 0,05$). İller bazında aktörlerin sürekliliği konusunda da yine çarpık bir durum söz konusudur. Bu durum bazı illerdeki aktörlerin serbest şehircilik hizmetinin sunumunda diğer illerdeki aktörlere göre daha şanslı olduğunu veya bazı illerdeki aktörlerin, faaliyet alanlarının niteliği ve niceliği bağlamında diğer illerdeki aktörlerin yaşamasına izin vermediği söylenebilir.

"a", "b", "c", "d", "e" ve "f" grubu karneye sahip aktörlerin illere göre normal dağılıp dağılmadığı test edildiğinde dağılım yine normal çıkmamıştır ($p < 0,05$). Karne grupları oranlarının iller bazında normal dağılmaması piyasaya yeni giren "f" grubu karne sahibi aktörler dışarıda bırakılacak olursa iş-bitirme ve dolayısıyla iş yapabilme açısından iller arasında farklılıklar olduğunu göstermektedir. Çünkü iş yapma ve dolayısıyla iş-bitirme sürecinin düzgün işlemesi sonucunda karne grupları dağılımının iller bazında normal dağılmasını beklemek yanlış olmayacaktır.

Buna ek olarak yıllar bazında aktörlerin karne artışı incelendiğinde 2003-2004 dönemi hariç yine dağılımın illere göre normal olmadığı görülmektedir ($p < 0,05$).

Genel olarak hem aktif aktörlerin dağılımda, hem söz konusu aktörlerin hizmet sunumunun düzenliliğinde, hem hizmeti farklı karne grupları düzeyinde sunan aktörlere göre, hem de aktörlerin karne artış durumunda iller arasında dengesizlik vardır.

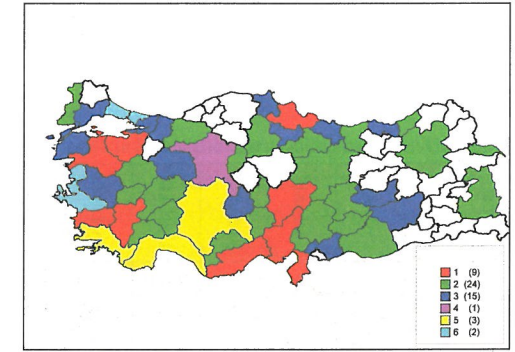
İllere göre normal dağılım gösteren tek değişken ise serbest şehircilik hizmetini şirket ve şahıs olarak sunan aktörlerin oranlarıdır ($p > 0,05$)

Tablo 10. Değişkenlerin normal dağılım test sonuçları

	N	Kolmogorov-Smirnov Z	Asymp. Sig. (2-tailed)	
aktif-2005	A	54	2,396	0
aktif-2004	B	54	2,389	0
aktif-2003	C	54	2,587	0
aktif-2002	D	54	2,681	0
aktif-2001	E	54	2,685	0
1 yıl aktif	F	54	1,613	0,011
2 yıl aktif	G	54	1,681	0,007
3 yıl aktif	H	54	1,707	0,006
4 yıl aktif	I	54	1,952	0,001
5 yıl aktif	J	54	1,7	0,006
f grubu	K	54	2,113	0
e grubu	L	54	2,424	0
d grubu	M	54	2,919	0
c grubu	N	54	3,629	0
b grubu	O	54	3,562	0
a grubu	P	54	3,489	0
2004-5	R	54	1,926	0,001
2003-4	S	54	1,051	0,219
2002-3	T	54	2,158	0
2001-2	U	54	3,305	0
şirket %	V	54	1,312	0,064

Çalışmanın bundan sonraki bölümünde ise yukarıda bahsedilen değişkenlerin ve bu değişkenlerin hiyerarşik olarak kümelenecek halinin ((a-b-c-d-e), (f-g-h-i-j), (k-l-m-n-o-p), (r, s, t, u)) iller bazında nasıl değiştiği haritalarla gösterilecektir.

Harita1. 2001, 2002, 2003, 2004 ve 2005 yıllarında aktif olan aktörlerin illere göre oranının kümelemesi



Tablo11: Küme adlarına yıllara göre aktif aktör oranlarının ortalamaları

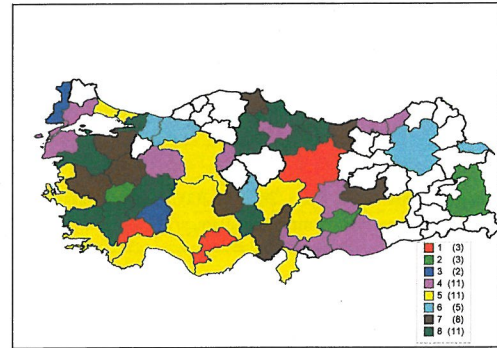
küme	aktif-2005	aktif-2004	aktif-2003	aktif-2002	aktif-2001
1	ort. 0,019	0,021	0,020	0,021	0,021
2	ort. 0,004	0,003	0,002	0,002	0,001
3	ort. 0,009	0,009	0,009	0,008	0,008
4	ort. 0,255	0,275	0,338	0,378	0,382
5	ort. 0,042	0,043	0,034	0,031	0,033
6	ort. 0,108	0,097	0,099	0,092	0,093

2001, 2002, 2003, 2004 ve 2005 yıllarında aktif olan aktörlerin illere göre oranlarının kümelenecek sonucu toplam 6 farklı küme çıkmıştır. Kümelerin oluşumu yukarıdaki tabloda yer alan 5 kolondaki ortalama değerlerin bir bileşimi olarak değerlendirilebilir. Örneğin Ankara kenti 4 numaralı kümeyi tek başına oluşturmaktadır. Bu kümenin özelliklerine bakıldığında 2001, 2002, 2003, 2004 ve 2005 yıllarında toplam aktif olan aktörlerin sırasıyla %38,2'sini, %37,8'ini, %33,8'ini, %27,5'ini ve %25,5'ini oluşturmaktadır. Dikkate edilecek olursa bu oranlar ilgili sütunlardaki en yüksek değerlerdir.

Genel olarak hem aktif aktörlerin dağılımda, hem söz konusu aktörlerin hizmet sunumunun düzenliliğinde, hem hizmeti farklı karne grupları düzeyinde sunan aktörlere göre, hem de aktörlerin karne artış durumunda iller arasında dengesizlik vardır.

² Normal dağılım tek tepeli bir dağılım olup, dağılımın aritmetik ortalaması, ortancası ve tepe değeri birbirine eşittir. (Alpar, R. (2000) Spor Bilimlerinde Uygulamalı İstatistik, Ankara: GSGM s. 76)

Harita 2. 2001, 2002, 2003, 2004 ve 2005 yıllarında aktörlerin 5 yıl içinde kaç yıl aktif olduğu üzerinden yapılan kümeleme

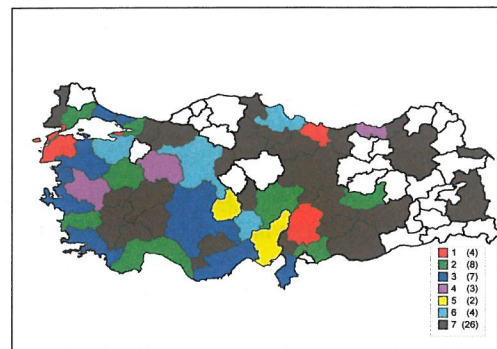


Tablo12: Küme adlarına yıllara göre ortalama aktif olunan yıl

küme	1 yıl aktif	2 yıl aktif	3 yıl aktif	4 yıl aktif	5 yıl aktif	toplam
1 ort.	0	0	0,500	0,250	0,250	1
2 ort.	0,284	0,152	0,222	0,111	0,230	1
3 ort.	0,155	0,088	0,195	0,163	0,399	1
4 ort.	0,174	0,311	0,280	0,121	0,114	1
5 ort.	0,087	0,278	0,090	0,093	0,452	1
6 ort.	0,276	0,126	0,209	0,217	0,171	1
7 ort.	0	0,370	0,407	0,074	0,148	1
8 ort.	0,270	0,135	0,157	0,148	0,290	1

Kümeleme yine yukarıdaki tabloda yer alan kolanlardaki ortalama değerlere göre oluşmuştur. Ancak burada bir önceki tabloda olmayan bir özellik önemlidir. Bir önceki tabloda her kolan bağımsız bir değişken iken burada bir kolanın değeri diğer kolanlardaki değerleri de değiştirmektedir. Bu yüzden bir önceki tabloda olduğu gibi satırlarda bir benzeşimin aranması yanlıştır. Yine Ankara'nın içinde bulunduğu 5 numaralı kümeden örnek verilecek olursa sırasıyla 5 yıl içinde 1 yıl, 2 yıl, 3 yıl, 4 yıl ve dönemlerin tamamında aktif olan aktörlerin ortalamaları sırasıyla %8,7, %27,8, %9, %9,3 ve %45,2 dir.

Harita3. illerin, aktörlerin karne grupları ortalamasına göre kümelemesi

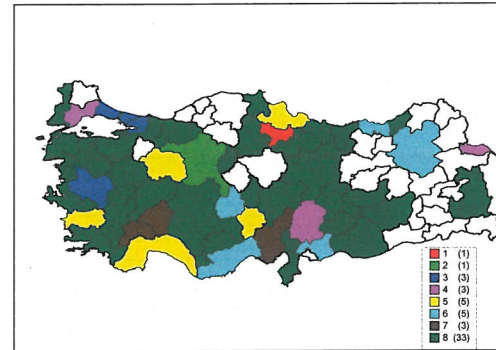


Tablo13: Küme adlarına göre ortalama karne değeri

küme	f grubu	e grubu	d grubu	c grubu	b grubu	a grubu
1 ort.	0,741	0,259	0	0	0	0
2 ort.	0,547	0,297	0,090	0,023	0,027	0,017
3 ort.	0,768	0,077	0,087	0,022	0,026	0,020
4 ort.	0,645	0	0,289	0	0,067	0,000
5 ort.	0,181	0,417	0,181	0,111	0,111	0,000
6 ort.	0,382	0,133	0,093	0,023	0,019	0,350
7 ort.	1	0	0	0	0	0

Bu tablonun yorumunda da bir önceki tablodaki mantık geçerlidir. Kümelerin yorumuna açıklık getirmek amacıyla 7 numaralı küme örnek olarak verilebilir. Bu kümede aktörlerin tamamının ortalama karne büyüklüğü "f" grubu düzeyindedir. Ankara'nın içinde bulunduğu 6 numaralı kümenin özelliği ise sırasıyla "f", "e", "d", "c", "b", ve "a" grubu karne sahibi aktörlerin oranları %38,2, %13,3, %9,3, %1,9 ve %35 tir.

Harita4. 2002, 2003, 2004 ve 2005 yıllarında aktörlerin karne grubu büyüme küme analizi



Tablo14: Küme adlarına ve yıllara göre ortalama karne artış oranı

küme	2004-5	2003-4	2002-3	2001-2
1 ort.	0,222	0,263	0,615	0,440
2 ort.	0,222	0	0,077	0,040
3 ort.	0	0	0,103	0,013
4 ort.	0,019	0	0	0,093
5 ort.	0	0	0	0,008
6 ort.	0	0,074	0	0
7 ort.	0,056	0,123	0	0,053
8 ort.	0	0	0	0

Kümelerin yorumlanmasına açıklık getirmek amacıyla Amasya'nın içinde bulunduğu 1 numaralı kümenin özellikleri incelendiğinde 2001-2002, 2002-2003, 2003-2004 ve 2004-2005 dönemlerinde sırasıyla aktörlerin %44'ünde, %61,5'inde %26,3'ünde ve %22,2 sinde karne artışı yaşanmıştır.

Serbest şehircilik hizmetinin bazı niteliklerinin de coğrafi olarak eşit şekilde dağılmadığı görülmektedir.

Yukarıda yapılan değerlendirmeler doğrultusunda serbest şehircilik hizmeti sunumunun yüksek karne grubuna sahip kişi yada kuruluşlar lehine geliştiği görülmektedir. Bu durumu piyasadaki güçlü aktörler ile zayıf aktörler arasındaki ilişki olarak da yorumlayabiliriz. Buna benzer bir tespit şehir plancıları odasının yeni ihale kanunu ile ilgili bir değerlendirmesinde de vurgulanmıştır.

Bu noktada güçlü ile zayıf arasındaki ilişkiyi dengeleyecek bir çıkış noktası olarak serbest

şehircilik hizmetinin yapımında yazının başında belirtilen üst sınır tanımlamasına ek olarak alt sınır tanımlaması da getirilebilir. Nasıl f grubu bir plancı kendinden daha büyük bir karne grubunun iş tanımı içinde hizmet sunamıyorsa, tersi de geçerli olmalı ve f grubu bir planlama hizmetinin yapılacağı bir işte f grubundan daha büyük karneye sahip aktörlerin yer alması engellenebilir. Böylece serbest planlama hizmetlerinde farklı karnelere sahip aktörler için adil bir ortamın sunulması sağlanabilir.

Bu noktada serbest şehircilik hizmetinin piyasada daha eşitlikçi bir şekilde yürütülmesinin bir diğer unsuru da niteliksel sınırlamalar yanında niceliksel sınırlamaların da getirilebilir olmasıdır. Buna bir örnek verilecek olursa serbest şehircilik hizmeti sunan aktörlerin iş yüküne bir sınırlama getirilebilir. Böylece bazı aktörler yapabileceğinden fazla işle uğraşırken bazılarının iş bekleme süresi önlenebilir.

Şerbest şehircilik hizmeti sunumunun yüksek karne grubuna sahip kişi yada kuruluşlar lehine geliştiği görülmektedir.