

## Dağdan Kıyıya, Kıyıda Yamaca Tarımsal Üretim Göçü

Ali Cenap Yoloğlu<sup>1</sup>, Ulaş Bayraktar<sup>2</sup>, Burak Beyhan<sup>3</sup>, Nilgün Kıper<sup>4</sup>, Hakan Erkalıç<sup>5</sup>

*Öz: Akdeniz bölgesinin kıyı kuşağı iklim ve jeolojik yapı itibarıyla entansif tarım için uygun bir üretim alanı oluşturmaktadır. Bölgede 19. yüzyıl sonlarından itibaren gelişen tarımsal üretim sadece bölge değil, ülke ekonomisinde de önemli bir rol üstlenmiştir. Mersin'in Erdemli ilçesinin kıyı kesimi ise 1930 sonrasında narenciye ve turfanda sebzeçilikle birlikte önemli bir tarımsal üretim alanı haline gelmiştir. 1985'ten sonra gerek imar yetkisinin yerel yönetimlere devri, gerekse inşaat sektörünün dinamikleriyle birlikte artan ikincil konut talebi söz konusu tarım alanlarının hızla yapılaşmaya açılmasına yol açmıştır. Bu yapılaşma tarımsal üretimin yok olmasından ziyade, tarım alanlarının yer değiştirmesine neden olmuştur. Bu bildirinin amacı gayrimenkul piyasasının da zorlamasıyla oluşan tarımsal üretim alanlarının yer değiştirme sürecini ele alıp, bunu mümkün kılan mekanizmaları ve yapısal koşulları ortaya çıkarmaktır. Bu tartışma Erdemli özelinde yürütülen 113K632 numaralı TUBİTAK araştırma projesinin bulgularına dayandırılacaktır.*

*Anahtar Kelimeler: Tarımsal üretim, tarımsal üretimde yer değiştirme, ikincil konut, Erdemli.*

*Abstract: The Mediterranean shore represents an ideal land for intensive agricultural production thanks to its climate and geological structure. The agricultural production played a significant role not only in the regional but also national economy since the 19th century. The shores of the town of Erdemli in the province of Mersin had become an important land of agricultural production with the introduction of citrus gardens as well as early grown vegetables. By 1985, the growing demand for secondary houses due to the devolution of planning rights to local governments as well as to the development of the construction sector brought about the rapid urbanization of agricultural lands. This urbanization provoked not the disappearance of the agricultural production, but instead the displacement of agricultural lands. The aim of this presentation is the elaboration of the displacement of the agricultural production due to the pressures of the real estate markets by focusing on mechanisms and the structural factors that enabled this process. The empirical evidences of this discussion will be based on the findings on an ongoing TUBİTAK research project (n. 113K632) on Erdemli.*

*Keywords: Agricultural production, displacement of agricultural production, secondary houses, Erdemli*

<sup>1</sup> Yrd. Doç. Dr., Mersin Üniversitesi, Şehir ve Bölge Planlama Bölümü

<sup>2</sup> Doç. Dr., Mersin Üniversitesi, Siyaset Bilimi ve Kamu Yönetimi Bölümü

<sup>3</sup> Doç. Dr., Mersin Üniversitesi, Şehir ve Bölge Planlama Bölümü

<sup>4</sup> Öğr. Gör. Dr., Karadeniz Teknik Üniversitesi, Şehir ve Bölge Planlama Bölümü

<sup>5</sup> Yrd. Doç. Dr., Mersin Üniversitesi, Radyo Televizyon ve Sinema Bölümü

**Giriş**

Göç deyince aklımıza doğal olarak bir grubun belli bir coğrafyadan başka bir yere hareketliliği geliyor. Bu yazı kapsamında bizler belli bir coğrafya alanın kendi içinde yaşanan ve üretim biçim ve yerinin değişmesinden kaynaklanan dinamizmi ortaya koymaya çalışacağız. Söz konusu alan, 113K632 sayılı TÜBİTAK projesi ile son 70 yıldaki sosyo-ekonomik, siyasal ve mekansal değişimini ortaya koymaya ve açıklamaya çalıştığımız Mersin'in Erdemli ilçesi olacaktır.

1954'te ilçe olan Erdemli Taşeli platosu ile Çukurova'nın birleşme noktasındadır. Lemas köyü ve Tömük nahiyeye 19. yüzyılda bu kıyı kuşağında ön plana çıkan iki yerleşim yeridir. Erdemli ise bu iki yerleşim biriminin ortasında Silifke-Mersin yolu üzerinde yer alan önemli bir durak noktasıdır. Bununla birlikte 20. yüzyıla kadar kereste ihracatının yapılmasına olanak sağlayan Alata iskelesi Erdemli'yi önemli kılan diğer bir unsur olmuştur. Tarihsel olarak iki idari birimin ortasında kalan Erdemli, hem kara hem de deniz taşımacılığının önemli noktalarından birinin üzerinde olmasına rağmen ilçe oluncaya kadar kırsal karakterini korumuştur (Kiper, Bayraktar ve Yoloğlu, 2014).

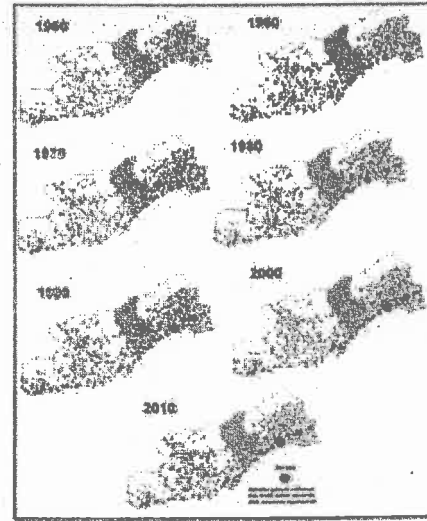
Erdemli 20. yüzyıl boyunca yaşanan ekonomik, sosyal, demografi ve çevresel değişimlerin etkisi ile kentsel bir yerleşim olma yolunda hızla ilerlemiş ve fiili olarak bir parçası olduğu metropoliten alanın 2014 yılında yasal olarak da bir parçası haline gelmiştir. Ancak daha önce de belirtildiği üzere Erdemli'nin bu kentleşme hikayesinde tarım sektöründe yaşanan dönüşümün göz ardı edilmez etkileri olmuştur.

Araştırmamızda bu ana kadar elde ettiğimiz bulgular, ilçede gözlenen değişimin içinde tarımsal faaliyetlerin büyük bir ağırlığı olduğunu gösteriyor. Hayvancılıkla iştigal eden Yörük aşiretlerinin ilçenin kıyı bölgelerinde yerleşik hayata geçerek, tarımsal faaliyetlerle uğraşmaya başlamaları, bu faaliyetlerin zaman içinde narenciye, sebzeçilik, seracılık gibi farklı zirai ürünlerle çeşitlenmesi yörenin ekonomik hayatında esas belirleyici unsur olmuş gibi görünüyor. 1980, özellikle de 1990 sonrasındaki hızlı yapılaşma, bu faaliyetlerin son bulmasını değil, onların kıydan kuzeydeki yamaçlara doğru yükselmesini tetiklemiş. Bir başka deyişle, konut alanlarının genişlemesi, bunun yarattığı gayrimenkul ve diğer gelirlerinin tarımsal faaliyetlerin yerine geçmesine neden olmadığını iddia ediyoruz. Bu anlamda, tarım politikaları yazınında çokça ifade edildiği gibi, Erdemli'de tarımsal faaliyetlerin son bulmasından ziyade göçünün izini sürüyoruz.

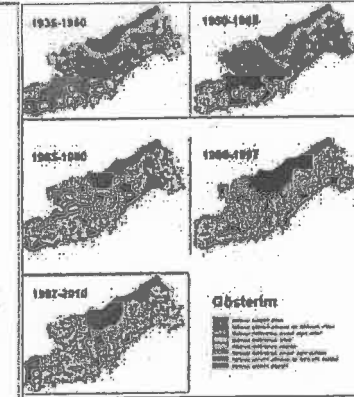
Bu sava dayanan yazımız tarım göçü olarak tarif ettiğimiz süreci üç aşama üzerinden okumaya çalışacak: nüfusun kıyılaşması, kıyının yapılaşması ve tarımın yamaçlara tırmanışı.

**A-Nüfusun kıyılaşması**

Akdeniz Bölgesi'nin topografyası denize paralel büyük bir dağ silsilesi ve dağların eteklerinde uzanan ovalardan oluşur. Bu fiziki coğrafya bölgedeki demografik ve sosyal dönüşümle de doğrudan paralellik gösterir. Nitekim bölgenin kentleşmesi, nüfusun ovaya inmesi yani yerleşimin kıyılaşması ile kendini gösterir. Bu süreç göçebe ve yarı göçebeliliğin giderek terk edilip Yörük ailelerinin ovada yerleşik hayata geçişleri ile başlamıştır.

**Şekil 1. Mersin İlçelerinde Nüfus Artışı**

Kaynak: Beyhan &amp; Yoloğlu, 2013

**Şekil 2. Dönemlere Göre Eş Nüfus Değişim Türü Eğrileri**

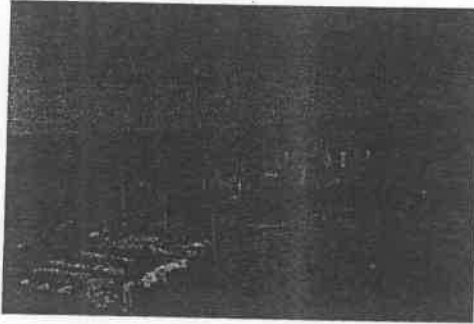
Erdemli'deki bu kentleşme sürecinin kıyılaşmaya koşut gittiğini iddia etmemizin sebebi ilçedeki beldelerin Mersin-Silifke kıyı hattı boyunca dizilmiş olmasında yatıyor. Erdemli'nin kentsel nüfusu diğer ilçelerin aksine ilçe merkezinden ziyade, kıyı boyunca sıralanan beldelerde toplanıyor. Özellikle 1960'dan itibaren Erdemli nüfusunun kıyı beldelerinde artmakta olduğu gözlenmektedir (Şekil 1). Benzer bir manzarayı Şekil 2'de de görebilmek mümkün. Bu sefer sadece nüfus artışlarına değil, nüfusun azaldığı alanları da görselleştirdiğimizde, kuzeydeki dağlık alanların net bir şekilde nüfus kaybettiğini görüyoruz. Özellikle 1980 sonrasında nüfus gittikçe kıyıda yoğunlaşıyor.

Tüm bu göstergeler, Erdemli'nin ilçe sınırları içinde yaşanan yoğun nüfus hareketliliğini gözler önüne seriyor. Kuzeydeki yüksek yerleşim birimlerini terk eden gruplar, güneydeki sahil kesimine yerleşme eğilimi gösteriyorlar. Kıyı kuşağının tarım için çekici hale gelmesi, aslında Çukurova'nın 19. yüzyılın ikinci yarısında bataklıkların kurutulup, sulama kanallarının inşa edilerek yoğun tarım faaliyetlerine açılması ile başlar. Çukurova'nın geniş tarımsal sahası yarı-göçebe unsurlara ve Kafkas ve Balkan göçmenlerin iskânı ile emek unsuru temin edilmeye çalışılmıştır. Dünya ekonomisine hammadde üretmek var olma çabası Cumhuriyet döneminde de sürecektir. Çukurova'da başlayan kıyı kuşağının tarımsal üretime açılması dalga dalga Akdeniz kıyı kuşağının henüz tarıma açılmayan bölgesine de yayılmaya başlamıştır.

1930'larda kıyı kuşağında narenciye üretimi yöre halkı tarafından benimsenmiş, Erdemli ilçesi kıyı kesimi boyunca akarsu kenarlarında ve özellikle Lamas, Tömük gibi kasabalarda limon üretimi önem kazanmaya başlamıştır. İkinci bir seçenek ise sebze üretimidir. Ancak tarımın yaygınlaşması için öncelikle kıyı ekolojisinin dönüştürülmesi gereklidir. Sivrisineklerin kontrolü altında olan sulak alanların kurutulması yoluyla bir taraftan tarım alanı elde edilecek, bir taraftan da kıyıda yerleşimi önleyen sıtma hastalığının kaynağı da ortadan kalkacaktır. 1930'lardan itibaren bataklıkların kurutulmasının bugünün genç kuşakları tarafından ekolojik bir tahribat olarak adlandırırken, önceki kuşaklar bunu bir başarı hikayesi olarak görmektedir.

Erdemli'nin kıyılaşıma sürecinde ikinci önemli dönem ise 1950-60 yılları arasındaki dönemdir. Yeni bir ilçenin kurularak Erdemli'nin ilçe merkezi olması, sulama kanallarının inşa edilmesi, Silifke-Mersin Karayolunun inşası, bölge tarımının geliştirilmesi için araştırma yapacak ve bölgede bilinçli çiftçi yetiştirmek üzere 1948'de Alata Ziraat Okulunun kurulması bu yıllardaki önemli devlet yatırımlarıdır. İkinci dünya savaşının kırsal alanda, özellikle hayvancılıkla uğraşan kesim üzerinde yarattığı ekonomik baskı ise kıyılaşıma sürecindeki itici faktörler arasındadır.

Foto 1. Erdemli beldelerinin kıyılarında yazlık siteler.



Kaynak: Derviş Cömez arşivi (2004)

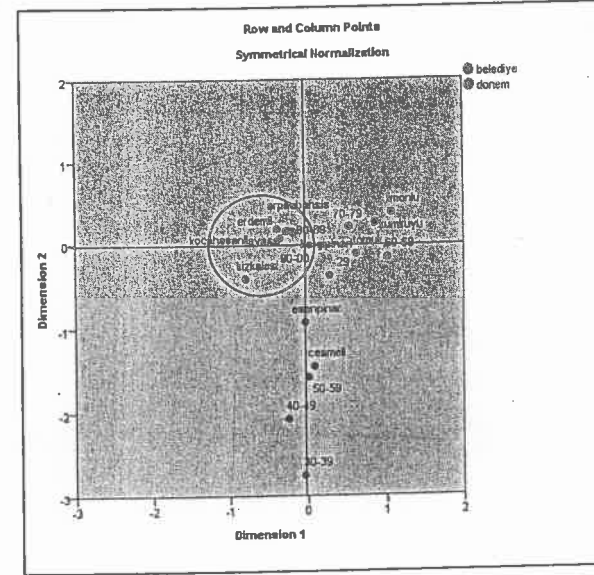
Bu kıyılaşıma süreci, 1980 sonrası değişen ekonomik dinamiklerin etkisi altında inşaat yatırımlarının cazip hale gelmesi ile yeni bir aşamaya girer.

#### B-Kıyının Yapılaşması

Erdemli ilçesi sınırları içinde 6360 sayılı kanun çıkmadan önce toplam 11 adet belediye bulunmaktaydı. Kıyıda yer alan bu belediyelerin varlığı ilçede gözlediğimiz hızlı yapılaşmada önemli rol oynar. 1984'te imar planlama yetkilerinin belediyelere aktarılması özellikle böylesi küçük beldelerde yaşanan yapılaşma sürecine olağanüstü bir hız vermiştir. Bütçesi ve kadrosu itibarıyla teknik bir planlama sürecini sürdürme imkanına sahip olmayan, dahası ölçek itibarıyla ilin ve hatta ülkenin genelindeki çıkar gruplarının baskılarına karşı savunmasız olan böylesi beldelerin yapılaşması çok hızlı ve sağlıklı olmuştur. Sonuç Resim 1'de görülebileceği gibi sahil boyunca sıralanmış, çok katlı, yılın sadece birkaç ayında ikinci, yazlık konut olarak kullanılan sitelerin ortaya çıkması olmuştur.

Kıyıların böylesi yapılaşmasını analiz edebilmek için elimizde iki tür ampirik veri bulunmaktadır. Öncelikle, binaların bitiş tarihi ve belediye ilişkisi tekabül yet analizine tabi tuttuğumuzda (Şekil 3), özellikle Erdemli, Arpaçbaşı, Ayaş, Kargıpınarı, Kızılkalesi, Kocahasanlı belediyelerinde yapılaşmanın 1980-2000 aralığında yoğunlaştığı görülmektedir.

Şekil 3. Belde belediyelerin yapılaşma dönemlerine ait tekabül yet analizi



Kaynak: TÜİK

Bu yapılaşmanın nüfus artışı kaynaklı olmadığı savını desteklemek adına da hane halkı büyüklüklerini incelediğimizde, bu beldelerin Kızılkalesi ve Esenpınar dışında, tamamında daire başına düşen nüfusun 4'ün altında olduğu görülmektedir (Tablo-1). Oysa aynı yıl Mersin genelinin hanehalkı büyüklük ortalaması, tam da ulusal ortalamaya tekabül edecek şekilde<sup>6</sup>, toplam nüfusa göre 4.49, toplam hanehalkı nüfusuna göre 4.51'di (DİE, 2002:51). 2013 yılı için Mersin'in 3.55, Erdemli genelinin 3.42 olan oranları (TÜİK, 2013: 103) referans alınsa bile, Erdemli'nin kıyı beldelerinin hanehalkı büyüklükleri dikkat çekici bir şekilde düşük çıkmakta. Diğer bir deyişle adı geçen belediyelerde bir konut stoğu fazlalığının olduğu görülmektedir ve bu fazlalığın da ikinci konut kullanımından kaynaklandığını söylemek çok da yanıltıcı olmayacaktır.

<sup>6</sup> Genel nüfus sayımlarına göre 1955 yılında 5,68 olan Türkiye hanehalkı büyüklüğü 2000 yılına gelindiğinde 4,50'a indi. ADNKS verilerine göre de 2008 yılında 4 olan oran, 2014 yılı için 3,56 olarak belirdi.

Tablo 1. Belde belediyelerinde daire başına düşen nüfus

	Daire sayısı (2000)	Nüfus (2000)	Daire başına ort. nüfus
Tömbük	11.041	11.921	1.1
Arpaçbahşiş	4.533	7.466	1.6
Limonlu	3.292	5.173	1.6
Kumkuyu	2.081	4.461	2.1
Ayaş	1.904	4.467	2.3
Çeşmeli	2.623	6.434	2.5
Kargıpınarı	4.166	12.714	3.1
Erdemli	12.735	40.175	3.2
Kocahasanlı	1.915	7.103	3.7
Kızkalesi	1.519	8.139	5.4
Esenpınar	630	3.929	6.2
TOPLAM	46.439	111.982	2.4

Kaynak: TÜİK

İlçe genelinde yaşanan bu yoğun yapılaşmanın Erdemli'nin gelişiminde büyük bir etki yaptığı ortada. Yukarıda paylaştığımız Şekil 4'teki manzaranın da net bir şekilde ortaya koymuş olduğu gibi, bu yapılaşma özellikle Erdemli ilçe merkezi ve Mersin arasında kıyı bölgesi boyunca birinci derece tarım arazileri üzerinde ve özellikle narenciye bahçeleri aleyhinde gerçekleşmiştir. Bu gözlemi Erdemli'nin ilçe merkezinde çok daha net bir şekilde ortaya koyabiliriz.

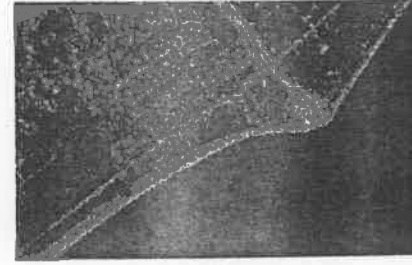
Bu gelişimin Erdemli merkezinde ne biçimde yaşandığını gözleyebilmek için burada iki hava fotoğrafına yer vermek yeterli olacaktır. Şekil 6'da Erdemli'nin 1969 yılında dair hava görüntüsünü görüyoruz. Silifke-Mersin karayolu boyunca kesintili olarak uzanan yapılaşma, yolun kuzeyindeki ilçe merkezinde yoğunlaşıyor. Geri kalan alanlar ve özellikle yolun güneyinde kalan kıyı hattı yeşil alan ve tarım alanı olarak görülüyor.

Aynı açıdan 2015 yılında çekilen fotoğrafta aradan geçen 45 yıl içinde kentin özellikle sahil kesimlerinin nasıl bir yapılaşmaya konu olduğu net bir şekilde görülebiliyor. Karayolu ile deniz arası neredeyse tamamen yapılaşarak kent merkezindeki tarım alanları istisnai kılıyor.

Yapılaşmanın kent merkezinde özellikle sahil kesimlerinde yoğunlaştığına işaret eden bir başka veri de yoğunlaşma oranları olabilir. Binaların oturduğu ortalama taban alanı büyüklüğü ve ortalama kat adedi verilerinden yararlanılarak (ortalama taban alanı büyüklüğü \* ortalama kat adedi) hazırlanan endeks, Erdemli ilçe merkezinin en yoğun yapılaşan alanı Akdeniz ve Merkez mahallelerinin oluşturduğu kıyı şeridi oluşturmaktadır (Şekil 8).

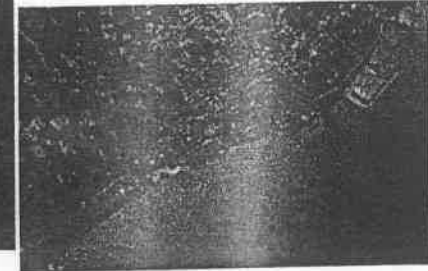
Tüm bu veriler ışığında, Erdemli'nin gelişiminde büyük etkisi olan kıyılaşma sürecinin özellikle 1990'lar sonrasında yapılaşma dinamikleri ile dönüştüğünü görebiliyoruz. Peki kentin ekonomisinde bu kadar önemi olan tarımsal faaliyetler bu yapılaşma baskısından nasıl etkilendi? Bu soruya da izleyen bölümde yanıt bulmaya çalışıyoruz.

Foto 2. Erdemli ilçe merkezinin 1969 yılına ait hava fotoğrafı



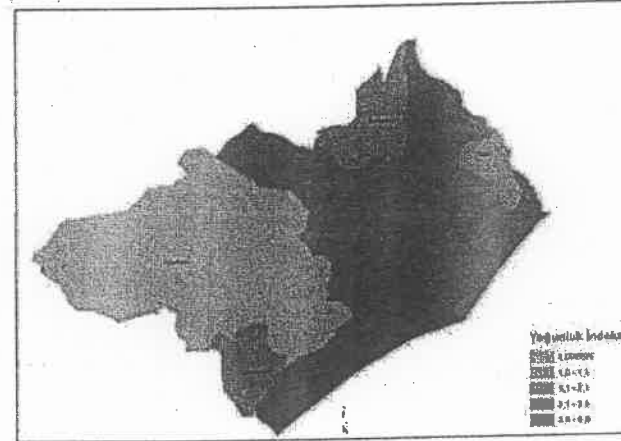
Kaynak: HGK- Hava Fotoğrafı Arşivi

Foto 3. Erdemli ilçe merkezinin 2015 yılına ait hava fotoğrafı



Kaynak: Google Earth

Şekil 4. İlçe merkezindeki mahallelerin yapı-yoğunlaşma durumu



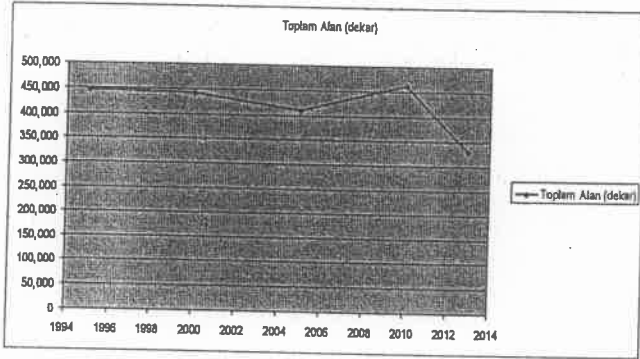
Kaynak: TÜİK

### C- Tarımın Tırmanışı

Erdemli'de yukarıda hızlı yapılaşma ile özdeşleştirdiğimiz 1995-2013 döneminde toplam tarımsal üretim alanı 450.000 dekardan 325.000 dekara düşmüştür (Şekil 9). Bu düşüşte yapılaşmanın oynadığı rolün azımsanamayacak boyutta olduğu tahmin edilebilir. Fakat bu fiziksel gerileme tarımın öneminin azaldığı anlamına geldiğini söylemek güç.

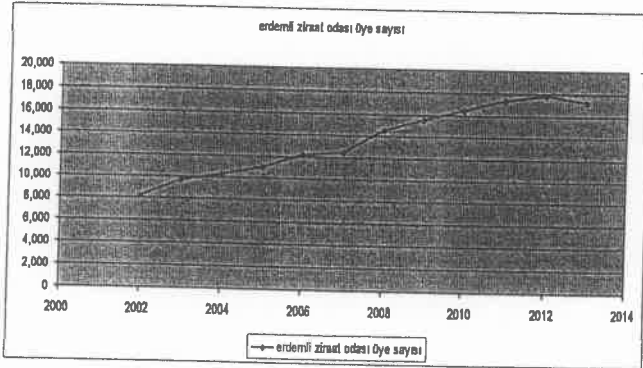
Yaşar (2014) yaptığı bir çalışmada; Türkiye'de 16 Büyükşehir Belediyesindeki (BŞB) nüfus artış hızı ile bu belediyelerdeki (etki alanları dahil) 2002-2011 yılları arasındaki tarım alanları değişim oranlarını saptamış ve bu iki veri arasındaki ilişkiyi sorgulamıştır. Yaptığı çalışmada en ilginç sonucu Mersin vermiştir, çünkü o zamanki Mersin BŞB nüfusunda artış olmasına rağmen, diğer kentlerin aksine tarım alanlarında da artış (%3,5) tespit edilmiştir ve Mersin (20 km yarıçaplı etki alanı dahilinde) artışın olduğu tek kenttir. Bu durumun sınırlar dahilinde verimli tarım alanlarının yapılaşmaya açılmadığı anlamına gelmediğini, bunun en geçerli açıklamalarından birinin üst kotlardaki bugüne kadar işlenmemiş makilik ve taşlık alanların tarıma açılması olduğunu belirtmek gerekir.

Şekil 5. Erdemli'de kullanılan toplam tarımsal üretim alanı



Kaynak: TÜİK

Şekil 6. Erdemli Ziraat Odasına kayıtlı üye sayısı



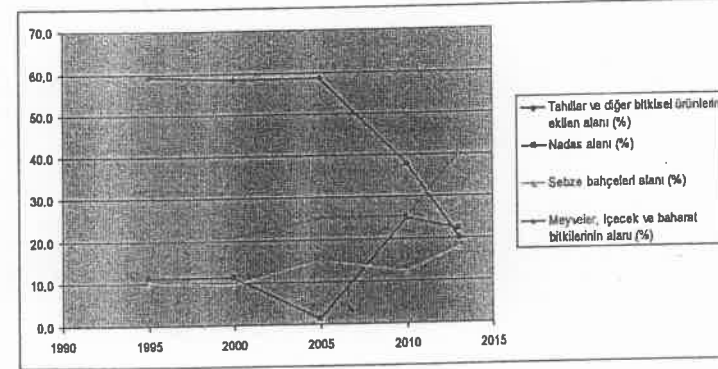
Kaynak: MTSO 2003-2013 Ekonomik Raporları

Nitekim Erdemli Ziraat Odasına kayıtlı üye sayısı 2002-2013 döneminde %100'den daha fazla bir artışla 8.000'den 17.000'e çıkmıştır (Şekil 10). Bu tabii ki tarımsal faaliyette bulunanların sayısının bir anda iki katına çıkmış olduğu şeklinde yorumlanmamalı. Bu büyümenin altında muhtemelen halihazırda çiftçilik yapan ama bu zamana kadar odaya üye olma gereği duymayan kişiler yatıyor olmalı.

Örgütlenme ihtiyacını duymaya başlayan çiftçilerdeki bu artış, tarımsal faaliyetlerin niceliğinden ziyade niteliğine dair ipucu barındırıyor. Nitekim aynı dönem için tarımsal sulama abonesi %67 artışla 4.500'den 7.500'e, tarımsal üretimde kullanılan alet ve makine sayısı %40 artışla 10.000'den 14.000'e çıkmıştır (MTSO). 10 yıllık bir zaman diliminde yukarıda bahsedilen tarımsal üretim değişkenlerindeki yüksek artış tarımsal üretimin parçalanmasından kaynaklanan ölçek küçülmesiyle, daha önceden kuru tarım yapılan yerlerin sulama projeleriyle sulu tarıma geçmesiyle ve makilik ve taşlık arazilerin imar edilerek tarıma açılmasıyla açıklanabilir.

Yapılan tarımsal üretimin doğasındaki bu değişikliği ampirik olarak kolayca gözler önüne serebiliriz. Nitekim, Şekil 11'de görülebileceği gibi, Erdemli'de tahıl ve diğer bitkisel üretim için kullanılan alanların oranı aynı zaman diliminde %60'tan %20'ye gerilerken; meyve, içecek ve baharat bitkilerinin üretimi için ayrılan alan oranı %20'den %40'a çıkmış; sebze bahçeleri alanı ise %10'dan %18 civarına yükselmiştir. Diğer bir değişle tahıl vb üretiminden meyve ve sebze üretimine doğru bir kayış söz konusudur.

Şekil 7. Erdemli'de kullanılan toplam tarımsal üretim alanının oransal dağılımı (%)



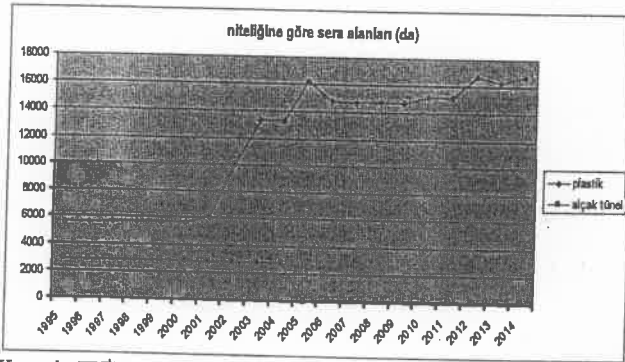
Kaynak: TÜİK

Yetiştirilen ürünlerdeki bu değişiklik tarımsal faaliyetlerin mekansal karakterini de etkilemiştir. Zaten küçük parsellere dağılmış tarım alanları, sahillerin yapılaşması sonucu daha dar bir alana sıkışma baskısına maruz kalıp, Erdemli'nin hemen kuzeyindeki sırtlara doğru kaymış görünüyor. 2B arazilerinin Türkiye çapındaki dağılımında Mersin'in Antalya'dan sonra en büyük orana sahip olmasındaki (39.287 hektarla, toplam 2B arazilerininin %8,31'i) etkenlerden biri de bu Toroslar'ın sırtlarında tarımsal faaliyetlerin yaygınlaşması bir hipotez olarak zikredilebilir.

Zirai üretimin ürünleri ve konumunu değişmesinde en büyük etkenlerden biri seracılığın yörede yaygınlaşması sayılabilir. Doğal iklim koşullarına bağlı olarak yetişmeyen ürünleri yetiştirmeye ve doğal olarak yetişebilen ürünlerin de mevsim dışı (turfanda) olarak yetiştirilmesine izin veren bu yapı özellikle Akdeniz ve Ege bölgelerinde yerleşmiştir (Keyder & Yenil, 2013a, p. 72). Nitekim 1960 ve 1970'ler örtü altı sebze üretiminin Erdemli'de yaygınlaşmaya başladığı yıllardır. Önceleri "eğme" olarak adlandırılan basit yapılarla oluşturulan örtü altı sebze üretiminin bir sonraki aşaması olan "naylon sera" 1965'ten sonra gerek Alata Ziraat Okulunda teknik uzmanların, gerekse öncül çiftçilerin başka illerdeki uygulamalardan yararlanarak yaptıkları denemelerin başarılı sonuç vermesiyle yaygınlaşmaya başlamıştır (Bayraktar ve ark.: 2015).

Erdemli'deki seraların toplam alanına dair TÜİK verileri, 2001-2005 yılları arasında plastik seraların hızlı bir şekilde arttığını gösteriyor. Şekil 12 aynı zamanda 2004 yılından itibaren alçak tünel seralarından vazgeçildiğini gösteriyor. Alçak tüneller, bitki sıraları üzerine, yarım daire kesitli yerleştirilmiş iskeletlerin üzerine yumuşak plastik örtülerle örtülmesi sonucu elde edilen ve turfanda sebze yetiştiriciliğine izin veren sera türüdür. Daha az yatırım gerektiren ancak daha sınırlı sebze yetiştiriciliğine izin verebilen alçak tünellerden plastik seralara geçiş, ilçe'deki tarımsal üretimin niteliğinin de değişmekte olduğunu düşündürüyor. Son dönemde sadece kabak yetiştirmek için kullanılan bu alçak tünellerin yerine yapılan plastik seralarda domates, patlıcan, biber, fasulye, marul, salatalık ve hatta muz gibi farklı ürünler yetiştirilebiliyor (Bayraktar ve ark., 2015).

Şekil 8. Erdemli'de niteliğine göre sera alanlarının büyüklüğü (dekar)



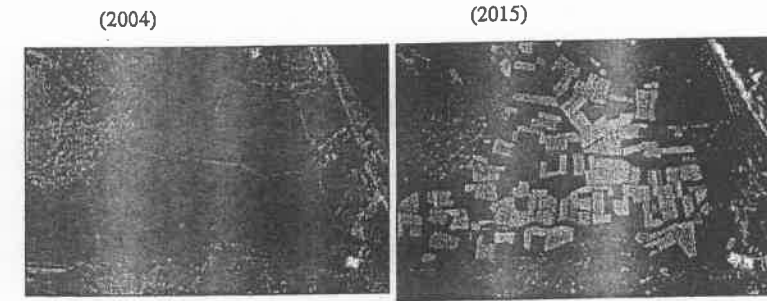
Kaynak: TÜİK

Seracılık üretiminin böylesi yaygınlaşmasına ilişkin en çarpıcı örneklerden birisi de Lemas Vadisindeki değişimdir. Alanda yaptığımız çalışmalarda sık sık duyduğumuz limon bahçelerinin muz serasına dönüştürüldüğü iddiası bu vadi'de net bir şekilde doğrulanıyor. Nitekim 2004 yılında tamamen limon bahçeleri ile kaplı vadi, 2015 yılına gelindiğinde neredeyse tamamıyla seralarla kaplanmış oluyor.

7 Turgut Kiper'e ait Çalışma Notları, 1961, Kiper Özel Arşivi.

Mersin İli genelinde ve Erdemli ilçesi özelinde tarımın yüksek rakımlara kaymasının yıl boyunca pazara ürün sunma takvimiyile de önemli bir ilişkisi bulunmaktadır. Sulama altyapısı oluşturulması halinde, kıyı kotundan yaklaşık 1200 metre yüksekliğe kadar sebze ve meyve üretimi yapılabilmektedir. Bir meyvenin hasadı kıyı kuşağında Nisan ayında gerçekleştirilirken, en yüksek kottaki hasadı Ağustos ayıdır. Dolayısıyla ilçe beş veya altı ay boyunca pazara aynı ürünü sunabilmektedir. İlçe'deki üretimin beş altı aya yayılması fiyatların da çiftçi lehine belirlenmesine imkan sağlamaktadır. Bu durum da çiftçinin yüksek kotlarda verimsiz araziye yüksek maliyetlerle altyapısını oluşturacak motivasyonu sağlamaktadır.

Foto 2. Lemas vadisinde limon bahçeleri Şekil-14 Lemas vadisindeki seralaşma



Kısaca, kıyı kesiminde ağırlıklı olarak ikincil konut niteliğinde gerçekleşen yapılaşmanın yerinden ettiği tarımsal faaliyetlerin tamamen ortadan kalmadığını görebiliyoruz. Kuzeydeki sirtlardaki daha yüksek kotlarda tarım alanları açılması ve bu alanlarda üretim altyapı ve teknikleri geliştirerek, daha çeşitli ve verimli zirai ürünlere yönelindiği görülüyor. Böylece tarımsal üretimin dağdan kıyıya yönelik güç, aynı rotada ama aksi yönde devam ediyor gibi duruyor.

## SONUÇ

Erdemli'nin bu yazı kapsamında ortaya koyduğumuz gelişimde tarımın başat unsur olduğu inkar edilemez. Fakat böylesine önemli bir faaliyet alanı, kentin tarihi boyunca değişimden muaf kalmış sayılmaz. Hem faaliyetin gerçekleştiği mekanlar, hem de ürün çeşitleri yıllar içinde farklılaşmış. Hayvancılığın başat faaliyet olduğu göçebe hayat, sulu tarıma dayanan yerleşik hayata yerini bırakırken, ilçenin dağlık kuzey yörelerinden, güneydeki sahil bandına yoğun bir demografik hareket gerçekleşmiş. Bu sahilde yapılan tarımsal faaliyetlerde ülkenin genelinde hakim olan tahıl ekiminden zamanla narenciye üretimine kayarak, artı değeri çok daha yüksek olan bir zirai faaliyet alanı gelişmiş. Fakat bu alanlar 1990 sonrasında müthiş bir yapılaşmaya kurban edilmiş. Yine de bu süreç Erdemli'nin zirai doğasını ortadan kaldırmamış. Ürünü çeşitlendiren ve özellikle seracılık sayesinde daha yükseklerde tarım yapabilme şansına kavuşan üreticiler üretim alanlarını kuzeye Torosların sirtlarına doğru genişletmişlerdir.

Dolayısıyla Erdemli'de yaşanan süreç köylünün köyünde kalarak kırsal yaşamına devam etmesi ve kırsal alanındaki tarımsal faaliyetlerini zamanla çeşitlendirmesi biçiminde olmamıştır. Kırsal nüfusunun büyük bölümü tarım yapmak üzere kıyı

bölgelere kaymış, burada zamanla kentsel hizmetlerle buluşmuş, özellikle ikinci kuşaklar kentsel sektörlerle kaymış, bu süreçte kentsel alışkanlıklar edinmesine rağmen tarımsal üretimden kopmadığı gibi, Toroslar'daki köyünlü de tamamen terk etmemiş, sıcak yaz aylarını geçirmek gibi nedenlerle bağlantısını sürdürmüştür. 1990'lardan itibaren yukarıdaki kırsal alana kıyıda edindiği (ekonomik, kültürel) yeni birikimlerini transfer etmeye başlamıştır.

Ancak bu süreçte kırılğan pazar koşullarına bağımlı küçük aile işletmelerinin dağlık bölgenin kıraç arazisinde yüksek alt yapı ve işletme maliyetlerini göze alarak tarımsal faaliyetleri sürdürme çabası ilk bakışta rasyonel görünmüyor. Keyder ve Yenil'in da dikkat çektiği gibi (2014: 172) bu alana yatırım yapan ailelerin tek veya birincil geçim kaynağının tarım olup olmadığı sorgulanması gereken bir konu. Kentte yaşayan yatırımcılar sermayelerinin bir kısmını bu alana yönlendirdikleri gözlemlenmekte. Tek uğraş alanı çiftçilik olan ailelerin bireylerinin kırsal yazın kendi tarlasında (veya ortakçı olarak) üretim yaparken, bahar ve kış aylarında da kıyıda hasat, paketleme, depolama yapan şirketlerde mevsimlik işçi olarak iş bulabilmektedir. Bölgenin farklı alanlardaki istihdam olanakları özellikle genç kuşağın geçimine olanak sağlamaktadır. Dolayısıyla hem toprak sahibi, hem de emeğiyle sektörde faaliyet gösterenler hem sektörler arası, hem de kıyı ve dağlık kesim arasında dolaşım halindedirler ve yöre halkı çoğunlukla iki adresli bir yaşam sürdürmektedir. Erdemli'nin Mersin'e yakın olması çiftçiler açısından pazara ve hizmetlere kolay erişim demektir. Kentsel hizmetlere kolay erişim özellikle genç kuşakların yaşamlarını Erdemli'de sürdürme yönündeki kararlarını desteklemekte. Bu durum yatırımcıların mevsimlik işgücü talebini kolaylıkla bulmalarını da sağlamaktadır.

Komplike ve kırılğan bir yapı içinde sürdürülmekte olan tarımsal faaliyetin önümüzdeki yıllarda devamlılığı için tarımsal bileşenlerin nereye doğru evrileceğini tahmin etmek pek kolay değil. Önemli bir soru gelecek kuşakların bu tür bir yaşamı sürdürmek konusunda ne kadar istekli olacağı. İkinci bir soru ise Aksuat Barajı gibi yöre için büyük bir sulama projesi gerçekleştirildiğinde dağlık kesimlerdeki tarım alanlarının küçük aile işletmeleri tarafından bugünkü biçimiyle işletilmeye devam edecek mi, yoksa (ilk adımlarının gözlemlendiği üzere) dışarıdan gelen yatırımcılar tarafından toplanarak büyük işletmelere dönüşüm olacak mı? Tarımsal alanın yer değiştirmesinin bedellerinin ne olduğu da araştırılması gereken bir diğer konu. Zira bu genişleme orman ve makilik alanların yok edilmesi demek. Erdemli seçmeninin siyasi aktörlerden beklentilerinin başında gelen sulama projeleri ise uygun olmayan jeolojik koşullara rağmen sürdürülmekte.

Son yıllarda vurgulandığı üzere değişen ulusal ve uluslararası ekonomik koşullarla birlikte bir bölgede tarımın sürdürülmesi için ekonomik, toplumsal ve mekansal koşulların değişip, dönüşmesi gerekmektedir. Bu değişim dönüşümde genel açıklamaların yanı sıra, yerel boyuttaki oluşumlar incelemeyi beklemektedir.

## Kaynaklar:

- Bayraktar U. ve ark. (2015), " Akdeniz Bölgesi'nde Kentleşme Sürecinin Kırsal Bileşenleri: 70 Yıl Sonra Erdemli", *Uluslararası Kent Araştırmaları Kongresi*, sözlü bildiri, 16-17 Nisan 2015, Anadolu Üniversitesi, Eskişehir.
- Kiper, N., Bayraktar, U. Ve Yoloğlu A. C. (2014), "Köyden Büyükşehir: Erdemli Kentinin Kırsallığı", *V. Kentsel ve Bölgesel Araştırmalar Sempozyumu Bildiriler Kitabı*, KBAM: Ankara, 495-511.
- Keyder, Ç. ve Z. Yenil (2014) *Bildiğimiz Tarımın Sonu: Küresel İktidar ve Köylülük*, İletişim Yayınları, İstanbul.
- ÇKA (2013) *Rakamlarla Mersin*, Çukurova Kalkınma Ajansı Yayınları, Adana.
- DİE (2002), *2000 Genel Nüfus Sayımı Nüfusun Sosyal ve Ekonomik Nitelikleri: 33-İçel*, DİE Basımevi, Ankara.
- MTSO (2004) *2003 Ekonomik Rapor*, Mersin Ticaret ve Sanayi Odası Yayınları, Mersin.
- MTSO (2005) *2004 Ekonomik Rapor*, Mersin Ticaret ve Sanayi Odası Yayınları, Mersin.
- MTSO (2006) *2005 Ekonomik Rapor*, Mersin Ticaret ve Sanayi Odası Yayınları, Mersin.
- MTSO (2007) *2006 Ekonomik Rapor*, Mersin Ticaret ve Sanayi Odası Yayınları, Mersin.
- MTSO (2008) *2007 Ekonomik Rapor*, Mersin Ticaret ve Sanayi Odası Yayınları, Mersin.
- MTSO (2009) *2008 Ekonomik Rapor*, Mersin Ticaret ve Sanayi Odası Yayınları, Mersin.
- MTSO (2010) *2009 Ekonomik Rapor*, Mersin Ticaret ve Sanayi Odası Yayınları, Mersin.
- MTSO (2011) *2010 Ekonomik Rapor*, Mersin Ticaret ve Sanayi Odası Yayınları, Mersin.
- MTSO (2012) *2011 Ekonomik Rapor*, Mersin Ticaret ve Sanayi Odası Yayınları, Mersin.
- MTSO (2013) *2012 Ekonomik Rapor*, Mersin Ticaret ve Sanayi Odası Yayınları, Mersin.
- MTSO (2014) *2013 Ekonomik Rapor*, Mersin Ticaret ve Sanayi Odası Yayınları, Mersin.
- TÜİK (2013), *Seçilmiş Göstergelerle Mersin 2013*, (www.tuik.gov.tr/ilGostergeleri/iller/MERSIN.pdf, 13.07.2015).
- Yaşar, C. G. (2014) "Bütünşehir'de görünmez kır ve topyekün kentleşme afeti: Büyükşehir'lerde kentsel büyüme ve tarım", *ŞPO Dünya Şehircilik Günü 37. Kolokiyumu Bildiriler Kitabı*, Ankara: ŞPO Yayınları, Ankara, 557-575.