

Köyden Büyükşehir'e: Erdemli Kentinin Kırsallığı

Nilgün Kiper¹, Ulaş Bayraktar², Ali Cenap Yoloğlu³

Özet: Joseph Szyliowicz 1956'da "Political Change in Rural Turkey" başlıklı çalışmasını gerçekleştirdiğinde, Erdemli üç köyün birleştirilerek ilçe yapılmış çiçeği burnunda bir ilçeydi. Genelde hayvancılıkla uğraşan yörelerin narenciye ağırlıklı tarıma yöneldiği bu ilçe geçen süre zarfında 40 bin kişilik bir nüfusa sahip bir kente dönüşürken ekonomisi ve sosyal hayatında tarımsal öğelerin varlığı süregelmiştir. Dolayısıyla, Erdemli özelinde mekansal planlama ve uygulamaları bağlamında tartışılması gereken "çeşitlilik" unsuru nüfusun sosyo-demografik özelliklerinden ziyade kentin ekonomik yapısının tarımsal niteliği ve buna koşut hızla gelişen yapı çevre özellikleridir. Kırsal, zirai nitelikleri ağır basan, ama buna rağmen yeni yasal düzenleme ile büyükşehir yönetim dizgesine dahil olan bu yerleşim yerinin incelenmesi Türkiye'deki kentsellik ve kırsallık özelliklerinin ortasında nasıl bir planlama anlayışının gelişmekte olduğunu anlama şansı verecektir. Erdemli üzerine yürüttüğümüz bir TÜBİTAK araştırma projesinin ilk bulgularına dayanacak bildirimiz bu kent ve kırsal iç içe geçmişliğini tartışacak.

Anahtar kelimeler: Kentsel, kırsal, kent-kırsal sürekliliği, Erdemli

Abstract: When Joseph Szyliowicz came and undertook his study, namely "Political Change in Rural Turkey", Erdemli was new town founded by the union of three villages. The economy of this town of former nomads was based on agriculture and breeding and this characteristic has been sustained while it became a town of 40 thousand inhabitants. Hence, the diversity that has to be considered is the co-existence of her agricultural and urban characteristics rather than her socio-demographic particularities. The examination of this settlement henceforth located within metropolitan borders after the new legislation albeit still disposing important rural, agricultural features, will help us the development of the planning rational amidst rural and urban particularities of Turkey. The paper based on a TÜBİTAK research project will discuss the intertwined character of urban and rural features.

Keywords: Urban, rural, urban-rural continuity, Erdemli

¹ Öğr. Gör. Dr., Karadeniz Teknik Üniversitesi, Şehir ve Bölge Planlama Bölümü

² Doç. Dr., Mersin Üniversitesi Kamu Yönetimi Bölümü

³ Yrd. Doç. Dr., Mersin Üniversitesi, Şehir ve Bölge Planlama Bölümü

M. sabah kalktı, sitesinin havuzunda yarım saat yüzdü; hafif kahvaltısının ardından filtre kahvesini yudumladığı tabletinden günün gazetelerine göz attı, birkaç facebook paylaşımına yorum yaptı; hazırlandı, arabasına atlayıp Erdemli'ye doğru yola çıktı. Bugün ekmek teknesi limon bahçesinde yapılacak çok iş vardı...

F. sabah kalktı, koyunları yemledi, kümeden taze yumurtaları aldı, oto elektrikli koca ve muhasebecide staj yapan oğluna kahvaltı hazırladı, evi toparlayıp, minibüse atlayıp, Mersin'e ev ve çocuk işlerine yardım ettiği ailenin yanına doğru yola çıktı.

İki farklı insan profili; biri kentte yaşıyor, hayatını kırdan, tarımdan kazanıyor; diğeri görece kırsal bir hayat sürüyor, ama tüm ailesinin ekonomik faaliyetleri gayet kentsel. Bu iki örnekten hangisini daha kentli, hangisini daha köylü saymalıyız? Kent nerede biter, köy/kır nerede başlar?

Erdemli, istisnai olmayan bu muğlaklaşmış kent-köy ayrımını tartışmak için çok uygun bir yerleşim birimi. Bu yazı kapsamında, 1950'lerin başında üç köyün birleşmesi ile ilçe olan, ekonomisi ağırlıklı olarak tarıma dayanan ama 6360 sayılı tanın ile Mersin Büyükşehir sınırlarına dahil olan bu ilçenin sosyo-ekonomik, idari ve mekansal gelişimini analiz etmek için yürütmekte olduğumuz TÜBİTAK araştırma projesinin⁴ ilk bulgularını tartışmaya açmak istiyoruz. Araştırmanın başat amacı Joseph Szyliowicz'in (1966) 1950 sonları ve 1960 başlarına dair Erdemli gözlemlerinden yola çıkarak aradan geçen süre zarfında Erdemli'nin kentsel niteliklerinde ne gibi değişiklikler olduğunu ortaya çıkarmaktır.

Bu yazı kapsamında, bu araştırmanın kentleşme-kırsal kalma boyutlarına odaklanacak, bu sebeple de Erdemli'nin tarihsel gelişimini, ilgili yazındaki kent-kır ayrımına dair tartışmalara koşut olarak ele alacağız. Yukarıda da belirttiğimiz gibi bu tartışma, kısa bir süre önce başlattığımız bir araştırma projesinin ilk bulgularını paylaşma amacını taşıyor. Araştırma bağlamında yapılan görüşmeler ve yazarların kişisel gözlem ve okumaları bu yazının temelini oluşturacak.

Erdemli

Erdemli 4 Temmuz 1954'te ilçe oluncaya kadar, bugün ilçenin ortasından geçen Alata Çayı'nın doğusu Mersin, batısı ise Silifke ilçe sınırları içindeydi. Alata Çayı daha önceki dönemlerde de sınır görevini üstlenmiş; Osmanlı döneminde Silifke Sancağı ile Tarsus Sancağı arasındaki idari sınırı, Birinci dünya savaşı sonrasında ise Fransız ve İtalyanlar arasındaki işgal hattını belirlemiştir. Bugün Erdemli ilçesinin konumlandığı alan antik dönemin Dağlık Kilikya ile Ovalık Kilikya'sının, günümüzün bölge tariflerine göre ise Taşeli Platosu ile Çukurova Bölgesinin arakesitinde yer almaktadır. Bu arakesitteki konumu dolayısıyla ilçenin fiziki coğrafyası ne Çukurova gibi verimli, geniş, kesintisiz düzlükleri; ne de Taşeli Platosu kadar kayalık, ulaşımı zor aşırı dağlık bir karakter gösterir.

Osmanlı idaresinde Alata Deresinin batısı İçel Sancağı'nın Karataş Kazası, doğusu ise Tarsus Sancağı'nın Elvanlı kazası sınırları içindedir. 18. yüzyıl kaynaklarına göre Karataş Kazasında herhangi bir kasaba ve şehir büyüklüğünde bir yerleşmenin olmadığı (Köse, 2013, p 57-58), adı geçen kazanın 1870'de Yağda-Koyuncu Bucağı

⁴TÜBİTAK Proje no. 113K632.

olarak yeniden belirlendiği ve 20. yüzyılın başında bucak sınırları içinde on bir Yörük cemaatinin barındığı bilinmektedir. Bölgedeki konar-göçer cemaatlerin tamamen yerleşik hale geçmesi 1960'lara kadar sürmüştür (Yalçın, 1993).

19. yüzyılda Erdemli Köyü Alata Deresi üzerindeki taş köprü'nün hemen yanında kurulmuş, Silifke - Mersin karayolu üzerinde bir dinlenme noktasıdır. Bunun yanı sıra Alata İskelesi 19. yüzyılın ikinci yarısında Mersin Limanı ile Taşucu Limanı arasında faaliyet gösteren yedi iskeleden biridir. Bugünkü Alata Balıkçı barınağının yerinde olduğu düşünülen bu iskelenin, 1895 yılına ait belgelere göre, orman ürünlerinin ihraç edilmesi nedeniyle yüzyılın sonuna kadar önemini korumuştur (Mazak, 2011). Söz konusu idari alan 16. yüzyıldan 19. yüzyıl sonuna kadar bir kaza birimi olmasına ve hem kara, hem de deniz ulaşımında bir aktarma noktası görevi üstlenmesine rağmen 20. yüzyılın ikinci yarısına kadar kırsal karakterini bütünüyle korumuştur.

Tarihi gelişimi böylesi kırsal nitelikler arz eden Erdemli 20. yüzyıl boyunca ekonomik, demografik, toplumsal yapısı ve yapı çevresi kentsel bir yerleşim olma yolunda önemli değişimler geçirmiştir ve bugün Mersin metropoliten alanına hem fiili hem de yasal olarak dahil olmuştur. Peki bu dönüşüm ışığında Erdemli'nin kırsal niteliklerinin tam olarak tarih olduğu iddia edilebilir mi? Bu soruya yanıt vermenin ilk etabı kır ve kent ayrımına teorik bir bakış gerektirir.

Kent ve Kır Ayrımının Gri Tonları

Kent ve köy kavramlarına bir ilk bakış, iki zıt kavramdan oluşan bir dikotomiden bahsettiğimizi düşündürülebilir. Gerçekten de Kurt (2003, p 11-12), bu ayrımın dair farklı yaklaşımların ortak noktasının hem nicelik, hem de nitelik olarak kent ve köyün iki ayrı uç noktayı temsil ettiği düşüncesi olduğunu ifade eder. Fakat bu ayrım aşağıda da ayrıntılı olarak ele alacağımız gibi tek bir değişken aracılığıyla tanımlayabileceğimiz bir ikilikten ziyade farklı ve birbirinden bağımsız boyutları olan bir ayrımaya daha yakın duruyor. Bu anlamda da, bir yerleşim alanını her zaman kesin bir şekilde kent veya kır olarak tasnif etmek kolay değil. Belli açılardan kentsel nitelik arz eden bir yerleşim birimi, başka bir açıdan pekala kırsal özellikler taşımaya devam edebilir (Brown & Schafft, 2011, p 7-8).

Çok yakın bir döneme değin, bu dikotomik yaklaşım yine de geçerliliğini korudu, çünkü kent ve kırın kendilerine özgü niteliklerinin ortaya konmasından ziyade kentleşme sürecinin özelliklerine odaklanılmış, bu özellikleri taşımayan mekanlar kır sayılmıyordu (*ibid.*). Bu açıdan bakıldığında, ekonomik ve sosyal gelişimin kaçınılmaz bir sonucu, yerleşim birimlerinin kırsal niteliklerinden arınıp, kentsel özellikler kazanmalarıdır. Değişimin yönü daimi olarak kırdan kente olarak görüldüğü için yerleşim yerlerini, kentleşmiş ve henüz kentleşmemiş yerler olarak okumak mümkün olabildi. 1960ların kent coğrafyası çalışmaları da kentsel sistemlerin modellenmesine odaklandığı için kırsal alan bu kent modellerine komşu tarım coğrafyaları olarak görülerek tarımsal faaliyete indirildi (Woods, 2011, 6).

Bu değişkenlerin devşirileceği yaklaşımlar arasında da bir takım ayrımlar olduğu ortadadır. Brown ve Schafft (2011) kırsal alanın belli sosyo-demografik özelliklere sahip bir mekan ya da toplumsal bir inşa olarak farklı şekillerde ele alınabileceğini savunur. Bu anlamda kırsal alanı bir yandan demografik büyüklük ya da tarımsal faaliyetlerin yoğunluğu olarak tanımlayabileceğimiz gibi, insanların kırı düşünürken

Öne çıkardığı sembol ve işaretlerle de tarif edebiliriz (Brown & Schafft, 2011, p 4-5). Başka bir deyişle, biri demografik, diğeri ekonomik, sonuncusu da sosyolojik üç farklı alan belirliyor. Fakat bu üç boyuta idari, coğrafi ve kültürel boyutları da eklediğimizde karşımıza çok daha karmaşık bir matris çıkar. Yazımızın geri kalan bölümünde, kent-kır ayrışmasını şekillendiren bu matrisin farklı boyutlarına odaklanacağız.

İdari Bir Ayrım Olarak Kent ve Kır

Kent ve kır ayrımının en kestirme kurgusu, söz konusu alanın idari niteliği ile saptanabilir. Örneğin, Türkiye açısından kent ve köy ayrımı belediye teşkilatı ile doğrudan bağlantılıdır. Nitekim köyler kendi faaliyetlerinin yanı sıra temelde Köy Hizmetleri Genel Müdürlüğü ve daha sonrasında il özel idarelerinin götürdüğü hizmetlerle yönetilen yaşam alanlarıydı. Bir belediye teşkilatının kurulması, ilçe kamu tüzel kişiliğinin kazanılması, il ve büyükşehir olunması yasalarla tarif edilen Türkiye kentleşme sürecinin *de facto* derecelendirilmesi olarak okunabilir. Peki Erdemli'yi bu idari kategoriler üzerinden ele alacak olursak karşımıza nasıl bir tablo çıkıyor?

Bugünkü Erdemli kentsel yerleşim alanı içinde ilk yerleşim noktaları Alata ve Erdemli köyleri olmuştur. 16. yüzyıl tahrir kayıtlarına göre Alata Köyü, Tarsus Şancağı Elvanlı Kazası dahilinde ilk köy yerleşimlerinden biridir (Bilgili, 2001, 281 ve 373). Erdemli Köyü ise 18. yüzyıl kayıtlarında Karataş Kazası sınırları içinde yer almaktadır (Köse, 2013). 1870 yılında Karataş Kazası yerine, Yağda-Koyuncu bucağı kurulmuştur (Yalçın, 1993). Bu tarihten sonra bucağın idari merkezi kışın (1873 yılında kurulan) Güzeloluk Köyü, yazın ise Erdemli Köyü oldu. Güzeloluk Köyü Koyuncu aşiretinin yaylağı, bugün Erdemli'de Koyuncu Mahallesi olarak anılan yer ise kışlağı olmuş, zamanla da köy statüsü kazanmıştır (Yanar, 2010, 19). Erdemli'nin kaza olma sürecinde Güzeloluk ileri gelenlerinin rolü önemlidir. Her ne kadar "eski kaza"nın kentsel odağı olmasa da, Güzeloluk bir kültürel odak olarak varlık göstermiştir.⁵

Bugün yetmiş yaşın üstünde olan Erdemli sakinlerinin anlatımında 1950'ler bir milat olarak belirmektedir.⁶ 1 Temmuz 1954 yılında Erdemli ilçesi kurulmuştur. İlçenin kurulmasında başta Güzeloluk ve Koyuncu'nun ileri gelenleri olmak üzere Vali Tevfik Sırrı Gür'ün de desteği olmuştur. Mustafa Ergin'in anlatımına göre ilçe olma yolunda faaliyetler şu şekilde gelişmiştir: 1952'de Avukatlık yapan Mustafa Ergin ve Ahmet Şenoğlu, Müftü Süleyman Sırrı Özbek, Salih İnankur, İbrahim Lütfi Bilgen ve yörenin diğer ileri gelenleri ile "Erdemli, Alata, Koyuncu Köylerini Kalkındırma Cemiyeti" kurulur. Başta Erdemli çevresinde olmak üzere, Mersin'de ve Ankara'da ilçe kurulması için görüşmeler yapılır. Bu girişimler öyle bir noktaya gelir ki 1954 yılında Ankara protokolüne portakal ve limon gönderilmesine karar verilir. Her bir meyvenin ambalajlandığı kağıtlara ise şunlar yazılır: "54 yılında, 54 köy kaza vadinizi bekliyor. Kaza ile daha çok büyür ve gelişiriz." Bu ambalajlar

⁵ Nahiye'nin Kuvay-i Milliye örgütlenmesi Güzeloluk'da gerçekleşmiştir (Çiftçi, 2002). Ayrıca A.R.E. (11.4.2014, Erdemli) ve D.M. (14.2.2014, Erdemli) ile gerçekleştirilen görüşmeler.

⁶ H. Ü. (21.2.2014, Erdemli), H. K. (21.2.2014, Erdemli), H. I. A. (7.3.2014, Erdemli), D. T. (21.2.2014) ile yapılan görüşmeler.

milletvekillerinin evlerinde eşleri ve çocukları tarafından açıldığında Erdemli birdenbire Ankara'nın gündemine oturur. Özellikle Refik Koraltay bu girişimden çok etkilenir ve Maliye Bakanından randevu alınır. Bakan Ethem Menderes ambalaj girişimini "Amerikanvari" bulmuş ve "kısa zamanda ilçe olacaksınız" demiştir (Yanar, 2004, 11).⁷

İlçe merkezinin sınırları da Erdemli, Koyuncu ve Alata köylerini kapsayacak biçimde belirlenmiştir. O güne kadar Erdemli köyü Alata Çayının üzerinde bir taş köprü, köprü'nün hemen batısında bir han, önünde bir çınar ağacı ve birkaç dükkannın oluşturduğu bir yerleşim çevresinden ibarettir.⁸

1947 İktisat Planının "sanayileşme yoluyla kalkınmadan tarımsal yolla kalkınmayı" önceleyen devlet politikası Demokrat Parti döneminde dış yardımlarla uygulamaya geçirilmiştir. Dış yardımların önemli bir kısmı baraj, karayolu ve liman gibi alt yapı yatırımlarına aktarılmıştır. 1950'li yıllarda Çukurova Bölgesi bu yatırımlardan önemli bir pay alacaktır. Seyhan Barajı, Çukurova Bölgesi tarım alanlarının sulaması, ülkenin en büyük limanı olan Mersin Limanının inşası, karayollarının açılması ile bölgenin İç Anadolu ile bağlantısının güçlendirilmesi söz konusudur ("İçel," 1982, 3687). Bütün bu gelişmeler Erdemli'yi de doğrudan ve dolaylı olarak etkileyecektir. Nitekim, Erdemli ilçe ve belediye statüsü kazanmasından 60 yıl sonra Mersin Büyükşehir Belediyesi'nin sınırlarına dahil edilerek metropoliten bir kimlik kazanmış, böylece idari olarak sadece kentli değil, büyük kentli bir statüye çıkmıştır.

Kentleşmenin Demografik Temelleri

Kentleşme sürecini ele alırken ilk akla gelen değişkenlerden bir diğeri, bir yerleşim biriminin demografik gelişimidir. Kır veya köy denildiğinde başta, orada yaşayan insanların sayısı ve belli bir alana düşen nüfus yoğunluğu akla gelir. Bu anlamda, kentleşme süreci en kaba anlamda bir yerleşim yerinde yaşayan insanların sayısının artmasıdır. Bunun en basit örneği, 442 sayılı Köy Kanunu'dur. Yasaya göre, nüfusu 20.000'den fazla olan yerleşim yerleri şehir olarak sayılabilir. Nüfusun 2000 altında olan yerler köy olarak tanımlanır, bu iki kategori arasında yer alan yerleşim birimleri kasaba olarak adlandırılır.

Nüfus ve nüfus yoğunluğunun dışında başka değişkenleri de hesaba katan yaklaşımlara da rastlanabilir. Örneğin, 2002'de daha objektif bir kır-kent tanımını geliştirmeyi amaçlayan İngiliz Hükümeti, coğrafi bilgi sistemi teknikleri kullanarak hane yoğunluğuna dayanan bir ölçeklendirmeye başvurmuştu (Woods, 2011, 34).

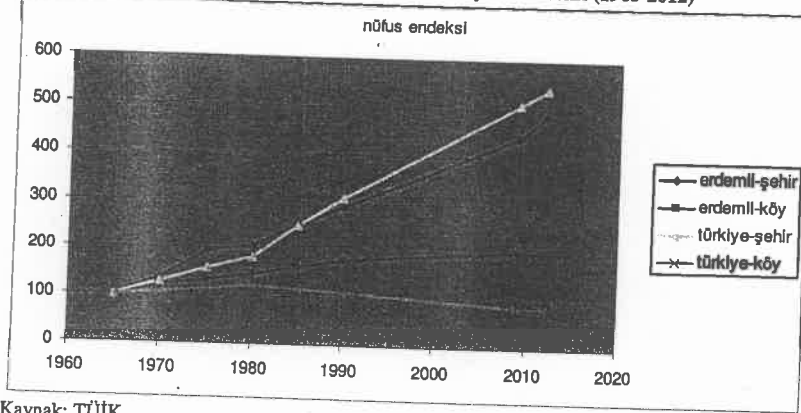
Erdemli'nin kırsallığına demografi açısından baktığımızda karşımıza ilginç bir manzara çıkıyor. Kentli karakterin en önemli özelliği olarak altını çizdiğimiz nüfus artışı Grafik 1'de gördüğümüz gibi 1965-2012 arasında Türkiye'de kır nüfusu azalırken Erdemli'de artmıştır. Bu artışta Erdemli ilçesinin kıyı köy ve kasabalarının payı büyüktür. Bir anlamda kıyı kesimde narenciye ve turfanda sebze üretim artışına paralel olarak ilçe genelinde bir kıyışlaşma görülür. 1980 sonrasında turizm sektörü de bu artışı desteklemiştir. 3 Mart 2014'e kadar ilçenin yaklaşık 40 km'lik kıyı şeridi boyunca (Erdemli Belediyesi hariç) 9 belde yer almakta idi. Erdemli'de kentsel nüfus artış hızı ise 1985'den sonra Türkiye ortalamasının gerisinde kalmıştır. Bu

⁷ Ayrıca H. K. ile yapılan görüşme.

⁸ H.I. A., H. Ü. ve D. T. ile yapılan görüşmeler.

durum da Türkiye genelinde küçük şehirlere doğru yönelimin Erdemli'yi de etkilemiş olduğunun bir göstergesidir.

Şekil 1. Türkiye ve Erdemli'de köy ve kent nüfus artış hızı endeksi (1965-2012)



Kaynak: TÜİK

Bu demografik yaklaşım, önceki bölümde ele alınan idari teşkilatlanmaya doğrudan bağlı olduğu için aslında ancak bağımlı bir değişken olarak değerlendirilebilir. Çünkü nüfusun kentsel ve kırsal niteliği, söz konusu toplulukların hangi idari sınırlar içinde ikamet ettiğine göre değişiklik gösterir. Yeni bir belediyenin kurulması ya da belediye sınırlarında gerçekleşen değişiklikler haliyle bu göstergenin önemli ölçüde farklılaşmasına sebep olur. Öyle ki, 6360 sayılı kanunla diğer 29 kentle birlikte büyükşehir sınırları il sınırlarına genişletilen Mersin'e bağlı olduğu için Erdemli nüfusunun tamamı 30 Mart 2014 itibarıyla kentsel bir nitelik kazanmıştır. Bu tarihe kadar Güzeloluk yaylasının bir köyünde yaşayan bir Erdemli'nin artık kent merkezindeki lüks bir sitede yaşayan Yenişehir'liden idari anlamda bir farkı kalmamıştır.

Bu son düzenleme ile kent ve kır arasındaki idari kategoriler anlamını yitirmiş olduğu için kırsallığı ekonomik faaliyet ışığında ele almak bir zorunluluk haline gelmiştir.

Tarımdan Bağımsızlaşan Kırsallık

Nüfusun niceliğine yönelik değerlendirmenin ötesine geçtiğimizde, bu nüfusun ekonomik faaliyetleri gündeme gelir. Gerçekten de, kır/köy denilince ilk aklı gelen özelliklerden birisi buradaki hakim ekonomik faaliyetin tarımsal nitelik taşımasıdır. Sanayi ve hizmet sektörlerinin gelişimi bir yerleşim yerinin kentleşmekte olduğunu düşündürür. Bu açıdan bakıldığında, bir yerleşim yerinin kentsel niteliklerini ortaya koymak için başvurulabilecek temel değişkenlerin arasında ekonomik hayat yer alır.

Öte yandan, Woods tarımsal üretime indirgenen kır tanımının 1970'lerden itibaren neo-marksist yaklaşım ile geliştirildiğini belirtir. Buna göre, tarım bir tür sermaye birikim aracı olarak ya da kırsal planlama ve ekonomik kalkınmayı kapitalist

devletin veçheleri olarak görülür (Woods, 2011). Bu anlamda, bir yerdeki hakim ekonomik modelin tarımsal niteliğinden ziyade, bu sürecin kapitalizmle eklenme biçimine bakma gereği ortaya çıkar.

20. yüzyıl boyunca tarım Erdemli için önemli bir faaliyet alanıdır, ancak jeolojik sorunlarla, parçalı ve verimi düşük tarımsal sahada, sulama güçlükleriyle mücadeleyle gerektirir. İlçede tarım sahasının genişlemesi bataklık alanlara, mera, maki, orman alanlarına rağmen süregelmiştir. 1928 yılı verilerine göre Erdemli ve Lamas ovalarında limon, portakal, keçiboynuzu ve susam yetiştirilmektedir. (Çiftçi, 2004, 12) 1930'lardan itibaren bataklıkların kurutma faaliyeti artmış, dönemin valisi Tevfik Sırrı Gür'ün de teşvikiyle, narenciye ve muz bahçeleri giderek yaygınlaşmaya başlamıştır. 1943'te narenciye bahçelerinde görülen bir salgın hastalık sonrasında halk turfanda sebzeçiliğe yönelmeye başlamıştır.⁹

Erdemli'de, özellikle ilçe merkezinde, İçel'in diğer yerleşmelerine kıyasla daha geç bir dönemde (1920'lerde) başlayan tarımsal üretim için her dönemde gündemdeki yerini koruyan iki temel sorun; uygun tarım arazisi bulma ve sulama suyu teminidir. Bu iki sorunun çözülmesi halinde iklim koşulları o kadar uygundur ki 5-10 dönüm arazi bir ailenin geçimini asgari düzeyde sağlayabilir. Elbette ekonomik verimlilik düzeyi tarım teknolojilerinin geliştirilmesi ve gıda piyasasındaki rekabet ilişkileriyle de doğrudan ilişkilidir. Erdemli'nin 70 yıllık tarihi içinde tarım arazisi temini; sulama altyapısının gerçekleştirilmesi; tarım teknolojilerinin geliştirilmesi, izlenmesi ve uygulanması; tarım ürününün pazarlanması gibi konular halkın gündemindeki yerini koruduğu gibi, yerel ve merkezi idarelerin program ve bütçelerinde -boyut değiştirerek- yer almaya devam etmiş, özellikle sulama projeleri seçim vaatleri arasında en etkili konu olagelmıştır (Şahin, 2011, p 87-108).¹⁰ Yapılan görüşmelerde bölge coğrafyasının Erdemli tarımı için belirtilen en avantajlı yönü, ilçede tarım sahasının deniz seviyesinden 1500 metre yüksekliğe kadar 4 veya 5 farklı yükseklik kuşağında dağılım göstermesidir. Böylelikle ilçede her hangi bir türün kendine uygun bir mikroklimatik ortam bulması mümkün olmakta ve bir meyvenin ilçedeki hasat süresi (kıyıdaki ilk hasattan 1300 m. yükseklikteki son hasada kadar geçen süre) beş ay gibi uzun bir takvime yayılabilmektedir. Bu durum bir meyvenin pazara arz süresinin uzaması, yani ticaretinin sürdürülebilmesi demektir.¹¹ Bu "avantaj" sulama olanaklarıyla birlikte ancak 1990'lardan itibaren ekonomik ve toplumsal açıdan belirleyici hale gelmiştir ve gelecek on yıllara ilişkin büyük beklentilere neden olmaktadır.

1960 ve 1970'ler örtü altı sebze üretiminin yaygınlaşmaya başladığı yıllardır. Önceleri "eğme" olarak adlandırılan basit yapılarla oluşturulan örtü altı sebze üretiminin bir sonraki aşaması olan "nylon sera" 1965'ten sonra gerek Alata Ziraat Okulunda teknik uzmanların,¹² gerekse öncül çiftçilerin başka illerdeki

⁹ Kenan Taşpınar ve İbrahim Yasa, *Erdemli Kazası İnkışaf Planı Hakkında Bir Araştırma*, Ankara: TODAİE, 1959'dan aktaran (Şahin, 2012). Ayrıca E. M. (11.6.2014, Erdemli) ile yapılan görüşme.

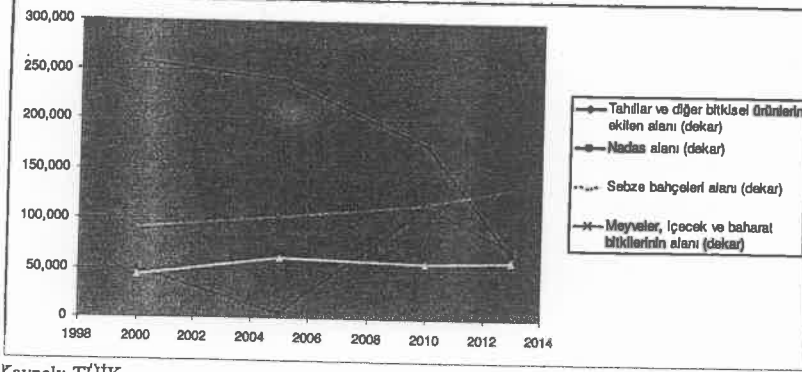
¹⁰ Ayrıca "Mersin'de 11 Tesisin Temeli Atıldı" *Sondakika.com*, <http://www.sondakika.com/haber/haber-mersin-de-11-tesisin-temeli-atildi-5672566/> (05.09.2014)

¹¹ M. Ş. (11.4.2014, Erdemli) ile yapılan görüşme.

¹² Turgut Kiper'e ait Çalışma Notları, 1961, Kiper Özel Arşivi.

uygulamalardan yararlanarak yaptıkları denemelerin başarılı sonuç vermesiyle yaygınlaşmaya başlamıştır.¹³

Şekil 2. Erdemli'de Ekili Alanlarda Yetiştirilen Ürünler



Kaynak: TÜİK

Seracılık emek yoğun, riski büyük ancak kazanç vaat eden bir üretim biçimidir ve bu yüzden Erdemli hem kendi hem de komşu ilçelerin kırsalından nüfus çekmiştir. Zamanla Adıyaman, Urfa ve Diyarbakır başta olmak üzere Güneydoğu Anadolu illerinden de göçmenler Erdemli'ye yerleşti. Gelenler işçi, aylıkçı, ortakçı olarak tarıma katılmışlardır. Özellikle hasat mevsimlerinde tarım işçileri Erdemli çarşısındaki çınar altında (Şahin, 2011, 33 ve 57), 1980'lerde ise Alata köprüsti kenarında sabahları toplanır, kendilerine iş vermek üzere alıp götürülecek bahçe sahiplerini beklerlerdi. Yani 20.000 nüfuslu bir yerleşimde "işçi pazarı" ortaya çıkmıştı. 1970'li yıllarda göç edip gelen yoksul halk tarafından Alata Mahallesi kıyı kesiminde bir gecekondu mahallesi kurulmuştu ki küçük yerleşim yerlerinde gecekondu varlığı pek de alışıldık bir durum sayılmaz.

Bugün sadece tarımdan geçimini sağlayan hane ve kişilerin yanı sıra emekli, esnaf, memur olup tarımsal üretim yapan kişi ve hanelerin oranı da önemlidir. Tarımsal üretimin hanenin ikinci gelir kaynağı olması yatırım sahiplerine teknoloji geliştirme, risk alma kolaylıklarını getirmekte, kar beklentisini erteleyebilmelerine izin vermektedir. Pazarın durgun olduğu dönemlerdeki zararlarını diğer gelirleriyle karşılayabilmektedirler. Ancak tarım işçisi, ortakçı veya kendi hesabına çalışan küçük işletme sahibi haneler ve tek geliri tarım olan insanların yaşam koşulları zorlaşmaktadır.

Grafik 2, bu nicel değişikliğin yanısıra yetiştirilen ürünlerin türlerinde de bazı farklılıklar olduğuna işaret ediyor. Tahıl ve diğer bitkisel üretim yapılan alanlar 250.000 dekaradan 75.000 dekara gerilerken meyve yetiştirilen alan büyüklüğü 100.000 dekaradan 125.000 dekara çıkmıştır. Bununla birlikte 50.000 dekar büyüklüğündeki nadas alanı 75.000 dekara yükselirken, 50.000 dekar olan sebze yetiştirilen alan aynı miktarda kalmıştır.

¹³ M. Y. (7.4.2014, Erdemli) ve M. Ş. ile yapılan görüşmeler.

Yukarıda da belirtildiği gibi Erdemli ilçesinin kıyı kesimlerinde narenciye ve turfanda sebze üretimi ile pazara yönelik üretimin başlaması 1940'lara kadar uzanmaktadır. 1990'dan sonra ise sulu tarım faaliyeti yüksek rakımlara doğru tırmanmaya başlamıştır. Yukarıdaki grafikte de görüleceği gibi 1995-2013 arasında üretim deseninde endüstriyel ve piyasa değeri yüksek ürünlere doğru bir değişim gözlenmektedir. Bu eğilim Türkiye tarımında yaşanan dönüşümle koşut bir nitelik de arz eder. Neoliberal politikalar ışığında devletin tarıma desteğinin azalması ve girdi maliyetlerinin artması, tarımsal üretim alanında ciddi bir kriz ve bunu izleyen bir çözümlenme yaşanmasına sebep olmuştur (Aydın, 2001, 13). Erdemli'de yaşanan bu tarımsal dönüşüm de, bu krizin bir sonucu olarak yorumlanabilir. Ekili alanlarda tahıldan meyve ve sebzeğe yönelme eğilimlerini bu dönüşümün ışığında ele alabiliriz.

Sulu tarım faaliyetinin yüksek rakımlara tırmanışında bir diğer önemli faktör de Erdemli kentsel alanının yoğun biçimde yapılaşmasıdır. Erdemli Belediye sınırları içinde dinamit ve iş makineleri ile taşlık, kayalık, makilik alanların tarıma açılma işlemi, sekilenmesi ve açılan düzeltilen bu alanların başta imara açılan inşaat alanlarından taşınan verimli toprakla doldurularak tamamlanmaktadır. 1970'lerde bu biçimde tarım arazisi kazanma süreci¹⁴, 1990'larda Erdemli'nin yüksek rakımlı kırsalına kaymıştır. Bu eğilim tarıma hizmet veren hafriyat, arazi tesviye gibi işleri üstlenen inşaat sektörü; sulama, ilaç, gübre, tarım alet ve makineleri satan ticari birimler; tarım kredisi, sigortası gibi mali hizmetler; veterinerlik, ziraat mühendisliği gibi teknik ve danışmanlık hizmetleri gibi pek çok ekonomik sektörü işler kılmaktadır. Pazarlama, depolama, ambalajlama gibi tarım alanındaki lojistik hizmetler ise Erdemli genelinde son yıllarda yaygınlaşmaktadır. Bu gelişmeler ilçe genelinde tarım alanının genişlemesi, üretim deseninin değişmesi, teknolojinin sürekli yenilenmesi gibi faktörlerle büyük oranda tarıma dayalı Erdemli ekonomisinin içinde kentsel nitelik arz eden ekonomik kolların gelişmekte olduğu ve dolayısıyla Erdemli'nin kentsel karakterinin daha da öne çıktığını göstermektedir. Bu gözlem inşaat sektörünün ülke genelindeki ağırlığının Erdemli özelindeki yansımalarını mercek altına aldığımızda daha bir önem kazanır. Bunun için yapılı çevreye dair gelişmeleri ele almakta fayda var.

Bayındırlaşan Kırsal Alan

Demografik yapı ve ekonomik hayatın doğal sonucu belli bir yerleşim yerinin yapılı çevresindeki değişimdir. Konut, altyapı ve sosyal imkanlar bakımından daha mütevazı özellikler arz eden kırsal alana tezat olarak, kentsel alan büyük üretim ve konut yapılarını barındıran, nitelikli kamusal alanlar sunan, sosyo-kültürel imkanları gelişmiş bir yerleşim yerini düşündürür.

Erdemli'ye yapılı çevre açısından baktığımızda, 1980'e kadar kent merkezinin dışındaki mahallelerde, konut ile tarım alanının iç içe geçtiği, yaygın, düşük yoğunluklu bir arazi kullanım deseni hakim olduğunu görüyoruz. 1950'lerde yoksul ve sebzeçilik yaparak geçimini sağlamak durumunda olan, işçi, aylıkçı ve ortakçı kesim çalıştığı bahçenin bir kenarında "çatma" tabir edilen duvarı bireket, sunta, ahşap malzemenen; çatı örtüsü ağaç dalı, saz ve plastik malzemenen oluşan ve basit tekniklerle inşa edilen bir veya iki odalı bir yapıda barınmak durumunda kalmışlardı.

¹⁴ B. A. ile yapılan görüşme (7.3.2014, Erdemli).

Bu yapı türünün oranı giderek azalsa da halen çeper mahallelerde rastlanmaktadır. Başlarda görülen yığma taş yapıların yerini 1960'larda üretilmeye başlanan, tuğlaya kıyasla daha ucuz bir malzeme olan bireketle bir-iki katlı yığma yapılar almıştır. 1970'lerden itibaren kentte 2-3 katlı betonarme evler yaygınlaşmaya başlar. Yerleşimin ana ulaşım kanalları ve mahalle odalarında görece yapılaşma yoğunluğu görülse de, bahçenin bir kenarına ev inşa etme alışkanlığıyla dağınık yerleşme deseni karakteri hakimdir. O yıllarda Erdemli'de teknik ve sosyal alt yapı yetersizdir.¹⁵

1980'lerde yerleşimde hastane, kapalı spor salonu, yeni eğitim kurumları ile kentsel sosyal donatı alanları artar. Halkın değişen tüketim alışkanlıklarına paralel olarak kent merkezi de biçim değiştirmeye başlamıştır. Geçimini tarımdan sağlayanların yanında ticaret, küçük sanayi ve hizmet sektöründe çalışanların oranı giderek artmaktadır. Bu durum konut talebini de etkiler. İmar planını dikkate alan, mimari projesi olan, müstakil parsellerde 3-5 katlı konut üretimi yaygınlaşır. Müteahhitler veya kooperatifler kanalıyla konut üretimi girişimleri ise henüz yenidir. Bu tür oluşumlar Mersin-Silifke karayolunun güneyinde, başta yazlık konut üretimiyle gerçekleşir.¹⁶ Giderek söz konusu karayolu Erdemli için iki farklı yaşam çevresi arasında bir sınır oluşturmaya başlar. Erdemli'deki yaygın ifade biçimiyle "Yolun ıltı" daha "modern", orta üstül ve zengin bir kesimin yaşam çevresidir. "Yolun üstü" ise yaygın olarak geleneksel yapılaşmanın sürdürüldüğü, ağırlıklı tarımla uğraşan orta ve ilt gelir grubunun konut alanıdır.

1990'lı yılların ortalarından itibaren kentsel yapılanmada iki önemli değişim görülmektedir. Bunlardan biri yerel yönetimler tarafından kentsel alt yapı yatırımlarına ağırlık verilmesi ve Erdemli'de kamu yatırımlarındaki artıştır. Bu gelişimde belediyelerin iktisadi işletmeler kurabilir hale gelmeleri ve borçlanma yoluna giderek yatırım yapma olanaklarını arttırmaları rol oynamıştır. Erdemli'de 1994 yerel seçimlerine MHP adayı "Erdemli'yi kaymakamlı köy olmaktan kurtarmak" sloganıyla katılmış ve özellikle genç seçmenlerin desteğiyle seçimi kazanmıştır (Çevik, 2004, 3). Başkan Ali Şahin o güne kadar edindiği belediyecilik deneyimiyle birlikte atıksu ve arıtma sistemleri ve ulaşım yatırımlarına öncelik vermiştir. Bu dönemde Erdemli Nazım İmar Planı Revizyonu yapılmış ve hızla planın uygulanmasına geçilmiştir. Bir diğer önemli girişim gecekodu alanının boşaltılması ve gecekodu sakinleri için toplu konut projesinin üretilmesidir. Söz konusu projeler o günler için oldukça radikaldir ve uygulaması uzun yıllara yayılacaktır.

Diğer gelişme ise konut üretimi alanındaki yeni girişimlerdir. Kooperatifçilikle başlayan toplu konut üretimi, yerini giderek inşaat firmalarının arsa sahipleri ile anlaşarak yapılan çok katlı ve çok bloklu konut üretim biçimine bırakmıştır.¹⁷ Bu durum önce kentin yerleşim alanı içinde varlığını o güne kadar koruyabilmiş olan 1000-4000 metrekaresel bahçelerin hızla yapılaşmasına neden olmuş, yapılaşma akımı ikinci hamle de merkezin hemen çevresine sızmıştır. O yıllara kadar talep ekseninde konut üretimi gerçekleştirilirken, 1990'ların ortalarından itibaren konut

¹⁵ D. M., M. Ş. ve M. Y. ile yapılan görüşmeler.

¹⁶ H. I. A. ve D. M. ile yapılan görüşmeler.

¹⁷ D. M. ile yapılan görüşme.

arzu konut talebini yönlendirir hale gelmiştir. 2000'li yıllar Erdemli'de konut fazlasının açığa çıktığı yıllardır.

1990'lardan itibaren yaşanan süreç bir anlamda 1950'lerde yüksek rakımlardan kıyı kesimlere olan nüfus akımının -başka biçimde- tersine dönerek bu kez kıyıda yüksek rakımlara doğru yönelmektedir. Süreç önce kırsalın kıyılaşması ve kentleşmesi, ikinci aşamada ise kentin kıra geri yönelimi şeklinde de özetlenebilir. Dolayısıyla 70-80 yıl içinde eğitim, tarım teknolojileri, yaşam standardı, gelir düzeyleri, aile yapısı gibi pek çok alanda önemli değişimler olmuştur. Yukarı köylerde tarım yapma iddiasında olan insanların önemli bir kısmı kentsel aktivitelerden elde ettiği birikimi tarıma aktaracaktır. Üretiminde kendi emeği yerine tarım işgücünü kullanacak; bölgesel, ulusal, hatta küresel pazar ağları ile bağlantı kuracaktır. Dolayısıyla giderek kent odaklı bir tarımsal faaliyetin sürdürüleceği beklenebilir.

Diğer yandan Erdemli kırsalında arazi verimliliği son derece düşüktür (Topuz, 2014). Kırsal arazi büyük bir oranda makiliklerle kaplıdır ve bunların bir bölümü de orman mülkiyetindedir. Tarım alanları jeolojik sakıncalı alanlara, makilik, ormanlık ve hatta arkeolojik alanlara rağmen açılmaktadır. Tarım alanı miktarıyla birlikte ilçenin arazi kullanımında da önemli bir değişim izlenmelidir. Bir anlamda taşıma su ve taşıma toprakla tarım yapılmaya çalışılmaktadır. Altyapının hazırlanmasının hem bireylere hem de kamuya maliyeti oldukça yüksektir.

Sürecin bugünden yarına nasıl geleceği ekonomik ve toplumsal boyutlarıyla ayrı bir araştırmanın konusudur. Bu çalışma kapsamında ise Erdemli özelinde kırsal ve kentsel aktivitelerin hep iç içe olduğunu, bundan sonra da tarımsal üretim koşulları nedeniyle kır-kent ilişkisinin süreceği belirtilmelidir.

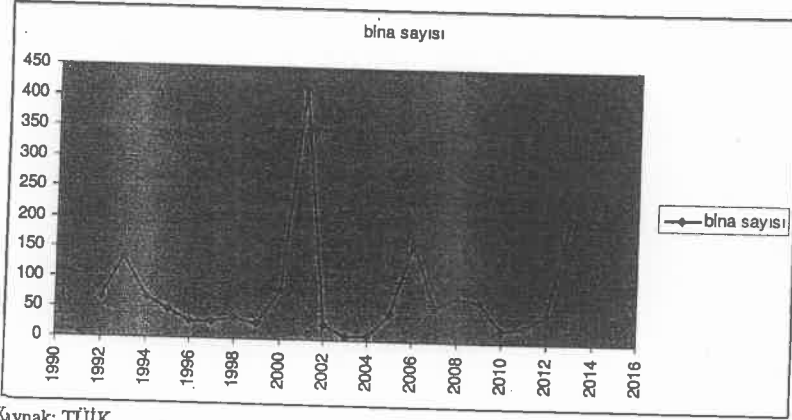
Yoğun yapılaşmanın olduğu alan Erdemli'nin en verimli tarım arazileridir, ancak artan arazi değerleri karşısında tarım alanlarının varlığını sürdürmesi mümkün olamamıştır. Bu yapılaşma sürecinin bir diğer olumsuz yönü 1994 Nazım Plan kararlarının aşılması, çok katlı ve yüksek yoğunluklu bir yapılaşmayla gerçekleşmiş olmasıdır. Arazi sahipleri ve müteahhitlerin baskıları ile gerçekleşen çok katlı yapılaşmaya karşın,¹⁸ kentin teknik ve sosyal altyapısı yine yetersiz kalmıştır. Öyle ki Erdemli'nin gelişimi boyunca pek çok okul, kaymakamlık, halk kütüphanesi, sağlık ocağı gibi donatı alanları bağışlanan araziler üzerinde inşa edilmiştir. Sosyal donatılardaki yetersizliğe karşın son yıllardaki bu hızlı değişimi kimileri "Erdemli nihayet bir şehir görünümünü kazandı" biçiminde yorumlarken, kimileri ise endişeyle izlemektedir.

Yukarıda açıklanmaya çalışılan hem kamu, hem de özel girişimlerle gerçekleştirilen yapılaşmaya yönelik yatırımlar kentte inşaat sektörü ve sektöre girdi sağlayan ticaret ve hizmet birimlerini de hareketlendirmiştir. 2010 ve sonrasında Erdemli belediyecilik hizmetleri açısından yeni olarak nitelenebilecek uygulamalardan birisi de büyük kentsel rekreasyon alanlarının inşa edilmesidir. Son yıllarda kentsel yeşil alan seçim propagandalarında yer bulmaktadır. Bu durum kentte kişi başına düşen yeşil alan miktarını arttırmakla birlikte kıyının doğal yapısının bozulması, büyük dolgu maliyeti

¹⁸ D. M. ile yapılan görüşme.

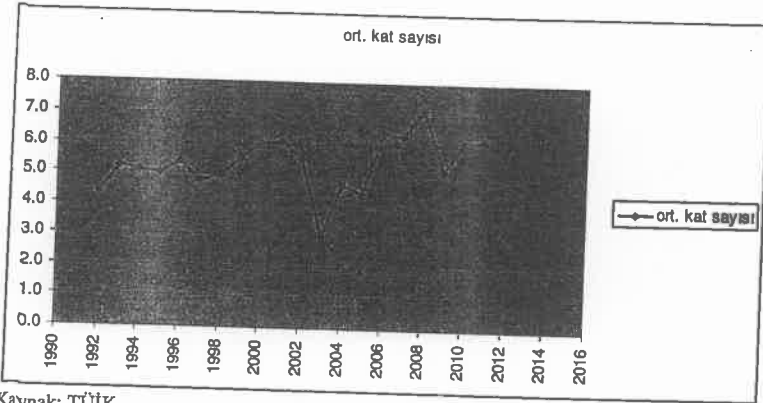
edeniyle yüksek bütçelerle gerçekleştirilmiş olması gibi nedenlerle önemli eleştiriler almaktadır.

Şekil 3. Erdemli Belediye Çınırları İinde İnřa Edilen Bina Sayılarının Yıllara GÖre Geliřimi



Kaynak: TÜİK

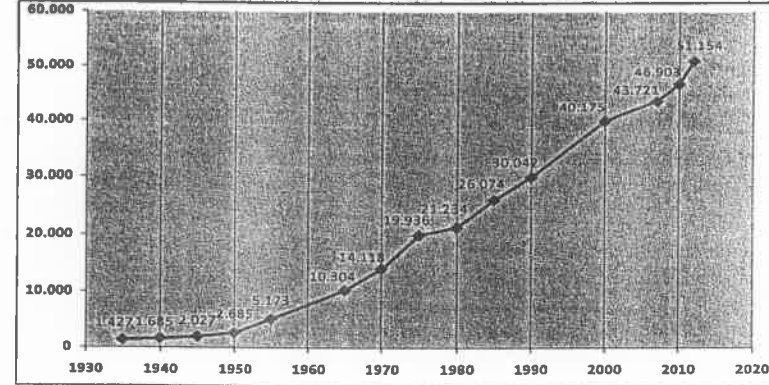
Şekil 4. Erdemli Belediye Çınırları İinde İnřa Edilen Konutların Yıllara GÖre Ortalama Kat Sayısı



Kaynak: TÜİK

Yukarıdaki iki grafik Erdemli'ye dair hiçbir izlenimi olmayan birisinin bile, kentin yaşadığı fiziki dönüşüme dair net bir fikri olmasını sağlayabilir. Yıllar itibariyle inşa edilen bina sayısı ve ortalama kat sayılarındaki artış 2000'li yıllarda yapılaşmada çok hızlı bir artışın olduğuna dair önemli göstergelerdir.

Şekil 5. Erdemli Belediyesinin Nüfus Geliřimi (1935-2012)¹⁹



Kaynak: DİE Genel Nüfus Sayım Sonuçları ve TÜİK Adrese Dayalı Nüfus Kayıt Sistemi Verileri.

Erdemli İle Merkezi, yani idari bakımdan kent olarak kabul edilen yerleşim, 442 sayılı Köy Kanununun belirlediği nüfus koşuluna ancak 1980'de ulaşabilmıştır. 1950'den sonra doğrusal bir nüfus artışı görülen yerleşimin 2012 nüfusu 50.000 geçmiştir. 50.000 nüfusa ulaşmak Türkiye ve Kanada, Brezilya gibi bazı ülkelerde bir yerleşimin "orta ölekli kent" statüsü kazanması için gerekli koşullardan birisidir (Üzmez, 2012, 29-31).

Bu dönüşüm yapılı çevrenin dönüşümünün ötesinde yaşanan ekonomik dönüşümün de bir göstergesi olarak okunabilir. Çünkü yukarıdaki bölümde de değinmiş olduğumuz gibi 2000'li yıllarla birlikte yaşanan tarımsal kriz, kırsal alandaki sermaye birikimin Türkiye genelinde tarımsal yatırımlara dönmesini zorlaştırmış ve spekülatif etkinlikleri daha cazip kılmıştır (Aydın, 2001, 17). Erdemli'de tarımsal yatırımlar Türkiye genelinden farklı olarak bir şekilde devam ediyorsa da, bu eğilime benzer şekilde, gayrimenkul yatırımları da hem büyük sermaye grupları hem de küçük tasarruf sahipleri için Erdemli'de de yaygın bir tercih haline gelmiştir.

Bir Yaşam Biçimi Olarak Kentsel Kırsallık

Kent-kır ayrımında başvurulan diğer bir referans kaynağı da sosyolojiden gelir. Kentin daha heterojen yapısı, haliyle kent sakinlerinin farklı köken, öncelik, talep ve ihtiyaçlarla özdeşleşmesi sonucunu doğurur. Kırsal alanın yakın hatta çoğu zaman akraba ilişkileri, buradaki toplumsal yapıyı daha homojen kılar. Daha yakın ilişkilerle özdeşleşen bu yapı sosyal ilişkilerin üzerinde belli bir denetim ve baskı mekanizmasının ortaya çıkmasına sebep olabilir.

Nitekim Ferdinand Toennies ve Emile Durkheim gibi sosyolojinin iki temel ismi de bu ayrımı dikkat çeker. Toennies'in *gemeinschaft* (topluluk) ve *gesellschaft* (toplum) ayrımı ilişkilerin farklı mekanlardaki nitelik farklılıklarına işaret eder. *Gemeinschaft*

¹⁹ Not: Erdemli İlesi kurulmadan önceki yıllara (1935-1950) ait veriler Alata, Koyuncu ve Erdemli Köyleri nüfuslarının toplamı ile elde edilmiştir (Szyliowicz, 1966, 24 & 62)

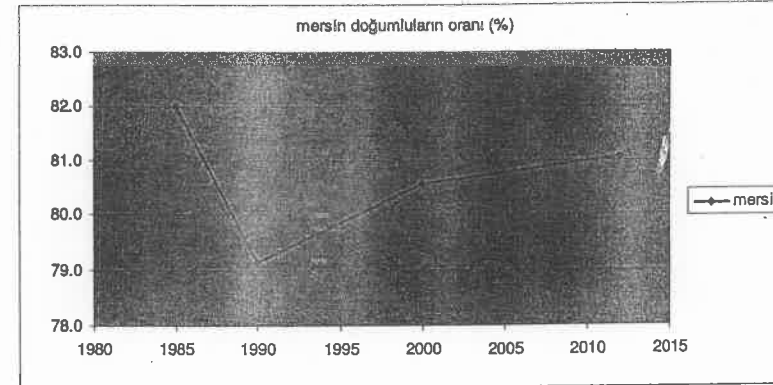
daha kişisel ilişkilerin, rollerin, değerlerin ve inançların hakim olduğu bir beşeri topluluğu işaret ederken, *gesellschaft* ise dolaylı, formel rol, değer ve inançların olduğu bir toplumu işaret eder.

Durkheim da bu ayrımı dayanışma üzerinde kurgular. Kırsal alanın mekanik dayanışma modeline karşın kent özelleşmiş, farklı dayanışma örüntüleri üzerinden turgulanan bir kentsel topluma dikkat çeker.

Kentleşmeyi bir yaşam biçimi olarak tanımlayan Louis Wirth de (2008), kenti lemşehrilerin toplumsal denetiminden azade olmuş, aile ve topluluklarla ilişkisi tayıflamış bireylerden oluşan bir yaşam alanı olarak tarif eder.

Erdemli'nin toplumsal, ekonomik ve coğrafi dönüşümüne ilişkin yapılacak bir araştırmada kent sakinlerinin tek adrese dayalı sabit bir yaşam alanları olduğunu varsaymak pek çok konunun açıklanmasını güçleştirecek veya eksik kalmasına teden olacaktır. Yirminci yüzyıl öncesinde ağırlıkla hayvancılıkla uğraşan Yörük şiretlerinin bölgenin (genellikle 500 rakımdan başlayarak Toroslar'ın 2000 metreye ulaşan dağlık bölgelerine kadar olan) yüksek kesimi ile ovalık, kıyı kesimi arasında yaylak-kışlak mevsimsel hareketler süregitmiştir. Yüksek ve alçak kesimler arasındaki mevsimsel trafik Yirminci yüzyıl boyunca zamansal ve mekansal boyutları, nedenleri, etkileri değişim, ulaşım teknolojisine bağlı olarak geliş-gidiş aklığı değişim göstererek devam etmiştir. Bugün Erdemli kentinde yaşayan ve geçimini ticaret, zanaat, tarım veya emekli maaşıyla karşılayan bir aile yılın dört, beş ayını (ağırlıkla daha önce ailenin ilk kuşaklarının bırakıp geldiği) köyünde geçirmekte- ve bu uzun süreyi tarım faaliyetleriyle uğraşabilmektedir. Ancak Yirminci yüzyılın başından bugüne geçen süre içinde ve her dönemde kır ve kent arasında geçen farklı yaşam biçimleri vardır. Söz konusu yaşam biçimlerini anlamaya çalışırken sadece yaz aylarında sahil kesiminin "sıcağandan ve sivri sineğinden" kaçmak gibi bir nedenin ötesinde farklı üretim ve tüketim taleplerini mekansal etkileriyle birlikte irdelenmesi gerekmektedir. Kır ve kentsel alan arasında sürdürülen bu yaşam biçimi Erdemli "kentsel nüfusu" içinde kaydedilmiş olan bireylerin yarı kırsal, yarı kentsel (ya da hem kentsel, hem kırsal) bir karakter taşımaktadır.

Şekil 6. Erdemli nüfûü içinde Mersin doğumlarının oranı



Kaynak: TÜİK

Erdemli kentsel gelişiminde önemli bir bulgu da kozmopolit karakterindeki değişime dairdir. Erdemli'nin 1954'te ilçe olmasından itibaren tarım işçisi, küçük sanayi ve ticaret işleriyle uğraşmak üzere başta komşu ilçelerden olmak üzere, İç Anadolu ve Güneydoğu Anadolu'dan önemli oranda göç almıştır. Yıllar içinde "Dışarıdan gelip" yerleşmeler zamanla azalmaya başladığı gibi, 1990'lı yıllarda ya kendi memleketlerine dönmüşler, ya da daha büyük şehirlere göç etmişlerdir (Şahin, 2011, 57). Büyük şehirlere göç eğilimi 1980'den sonra Türkiye genelinde de görülen bir olgudur. Ancak Ermenek, Silifke, Karaman, Ereğli gibi ilçelerden gelenlerin de geri dönmelerinin sebebi sadece ekonomik olmayabilir. Yukarıdaki Grafik. 5'te gördüğümüz gibi, 70'li, 80'li yıllarda daha az nüfus, ancak daha kozmopolit bir yapı söz konusu iken, 2010'da nüfusu 50.000'e yaklaşan Erdemli'nin giderek yerleşen bir nüfus yapısına bürünmesi gibi çelişkili bir durum ortaya çıkmıştır. Nitekim, 1985 yılında Mersin doğumlarının oranı %82 iken bu oran 1990 yılında %79'a gerilemiştir. Ancak 1990 yılından sonra bu oran tekrar artmaya başlamış olması yukarıda yapılan açıklamayı destekler niteliktedir.

Sonuç

Bahattin Akşit (2006, 144) Türkiye'de tarım üretiminin temel karakteriyle ilgili olarak şu tespiti yapmaktadır: "Küçük meta üreticiliğinin devam edebilmesi için, yani değişmiyor görünebilmesi için, birçok değişim ve dönüşümün olması gerekmektedir." Akşit'in bu tespitinden yola çıkarak, Erdemli gibi hızlı kentleşme süreci yaşanan bir metropolün çeperinde yer alan bir kentte, tarım halen ekonomideki önemini sürdürülebiliyorsa; bu durumda bugüne kadar pek az şeyin değişmiş olduğu yargısına varmak yerine, bugüne kadar tarımın önemini koruyabilmesi için nelerin nasıl değiştiği sorgulanmalıdır.

Bu soru, kent ve kır arasındaki ayrımın ara tonlarını teşhis etmek için doğru bir çıkış noktası olabilir. Aynı ayrı ele alındığında sorunlu da olsa belli bir mantığa dayanan ve yukarıda ayrı ayrı ele aldığımız ayrışma aksları birlikte düşünüldüğünde mutlak bir kırsallık tanımlamak için açıklama gücünden kayıp verir. Nitekim, belli bir alanda nüfusun hızlı artışı, buranın kültürel özelliklerinde koşut bir değişikliğe sebep

olmayabilir; tarımsal üretim tekniklerinin gelişimi ve kapitalist ekonomi ile etkileşimi çiftçilerin profillerinde önemli değişiklikler yaratabilir; kentin göbeğinde tarım yapılabilir, kır mimari ve yerleşim modeli orta-üst yerli yabancı turistlere hitap eder hale gelebilir vb... Kent ve kır kavramları, dolayısıyla, farklı değişkenler hesaba katıldıkça net bir ayrışmadan mahrum kalır.

Kent ve kır arasındaki ayrımın böylesine muğlaklaşması, bu yerleşim birimlerini tanımlayan kavramları geçersiz kılmaz, sadece daha kapsamlı bir yaklaşımı gerekli kılar. Woods bu amaca yönelik olarak ilişkisel bir yaklaşım önerir. Yazara göre, "uzam ve yer ile bunlarla bağlantılı sosyal, ekonomik, kültürel ve siyasi biçim ve süreçlerin ağların, bağların, akışların ve hareketliliklerin oluşmasındaki öneme dair vurguyla" nitelenebilecek bu yaklaşım farklı boyutlar arasındaki ilişkisellikleri öne çıkararak, kıyı/köyü belli melez bir form olarak kavramsallaştırır (Woods, 2011, p 40-41).

Gerçekten de Erdemli'ye dair gözlemlerimiz bu melez muğlaklığı gözler önüne seriyor. Nüfusu hızla artan ama bu artış içinde kırsal kesimin ağırlığını koruduğu, hatta artırdığı bir yerleşim yeri Erdemli. Bir yandan tarımsal faaliyetler sürüp, çeşitlenirken; öte yandan da tarıma bağlı sanayii ve hizmet kolları gelişmekte. Tüm bunlara rağmen yazın kentin yüksek bölgeleriyle ilişkisinin devamı ile sürdürülen göçer kültür, artan ikincil konut sakinleriyle gelişen sayfiye kültürü ile birlikte var oluyor. Mersin metropoliten alanın gelişimi ile metropoliten merkezle olan ilişkinin yoğunlaşması sonucu artan konut talebinin tetiklediği inşaat sektörü ile yapılı çevresi büyük oranda değişikliğe uğrayan kentin içinde bir yandan da tarımsal araziler hala görülmekte.

Bu noktadan hareketle, Erdemli üzerinde gerek mekansal öğelerin gerekse de kurumsal ve toplumsal aktörlerin ilişkiselliğini keşfetmek yürütmekte olduğumuz araştırmanın ana sorunsalını oluşturacaktır.

Kaynakça

- Akşit, B. (2006). Bahattin Akşit, "Köy, Kırsal Kalkınma ve Kırsal Hanehalkı/Aile Araştırmaları: 1923-2002 Yılları Arası Eleştirel Bir Yazın Tasarımı", . Der. Ayda Eraydın. Ankara: Dost Kitabevi, 2006, s. 144. In A. Eraydın (Ed.), Değişen Mekân: Mekânsal Süreçlere İlişkin Tartışma ve Araştırmalara Toplu Bakış: 1923-2003. Ankara: Dost Kitabevi yay.
- Aydın, Z. (2001). Yapısal Uyum Politikaları ve Kırsal Alanda Beka Stratejilerinin Özelleştirilmesi: Söke'nin Tuzgurgazi ve Sivrihisar'ın Kınık Köyleri Örneği. *Toplum ve Bilim*, (88), 11-31.
- Bilgili, A. S. (2001). Osmanlı Döneminde Tarsus Sancağı ve Tarsus Türkmenleri. Ankara: Kültür Bakanlığı Yayınları.
- Brown, D. L., & Schafft, K. A. (2011). *Rural People and Communities in the 21st Century: Resilience and Transformation*. Cambridge: Polity Press.
- Çevik, A. B. (2004). Erdemli Belediye Başkanı Ali Şahin ile Erdemli ve Lisemiz Hakkında Konuşmalar. In *Cumhuriyet'in 80. Yılında Erdemli*. Erdemli, Mersin: Erdemli Lisesi Kültür ve Sanat Yayınları.
- Çiftçi, A. (2002). Millî Mücadele Döneminde Mersin ve Havalisinde İz Birakanlar. Ankara: Uyum Ajans.
- Çiftçi, A. (2004). Erdemli'nin Tarihi, Ekonomisi, Eğitim ve Sağlık Durumu". In A. Yanar (Ed.), *Cumhuriyet'in 80. Yılında Erdemli*. Erdemli, Mersin: Erdemli Lisesi Kültür ve Sanat Yayınları.
- İçel. (1982). In *Yurt Ansiklopedisi*. Anadolu Yayıncılık.
- Köse, E. (2013). *Äyanlar Çağında İçel Sancağında Sosyal Hareketlilik*. İstanbul Üniversitesi.
- Kurt. (2003). *Türkiye'de Kent-Köy Çelişkisi*. Ankara: Siyasal Kitabevi.
- Mazak, M. (2011). Osmanlı Arşiv Belgelerinde Erdemli Alata İskelesi ve Ticari Potansiyeli. In *Türk Deniz Ticareti Tarihi Sempozyumu - III: Mersin ve Doğu Akdeniz Bildiriler Kitabı*. Mersin: Mersin Üniversitesi ve Mersin Deniz Ticaret Odası.
- Szyliowicz, J. (1966). *Political Change in Rural Turkey*. The Hague: Mouton & Co.
- Şahin, M. (2011). Erdemli Nerede, Erdemli: Yeni Ufuk Gazetesi Kültür Yayınları, 2011, ss. 87-108. Erdemli, Mersin: Yeni Ufuk Gazetesi Kültür Yayınları.
- Şahin, M. (2012). Erdemli'nin Yeniden İnkişafı. Erdemli, Mersin: Yeni Ufuk Matbaası.
- Topuz, M. (2014). Silifke-Erdemli Arasındaki Derelerin Jeomorfometrik Analizi. Kahramanmaraş Sütçü İmam Üniversitesi.
- Üzmez, U. (2012). Türkiye'de Orta Ölçekli Kentsel Alanlar Sorununa Çözüm Arayışları: Zonguldak Örneği. *Gazi Üniversitesi İktisadi ve İdari Bilimler Fakültesi Dergisi*, 14(2).
- Wirth, L. (2008). Urbanism as a Way of Life. *Journal of Sociology*, 44(1), 1-24. Retrieved from <http://www.jstor.org/stable/2768119>
- Woods, M. (2011). *Rural*. Oxon: Routledge.
- Yalgın, A. R. (1993). *Cenupta Türkmen Oymakları*. Ankara: Kültür Bakanlığı Yayınları.
- Yanar, A. (2004). Erdemli'nin 1920'li Yıllardaki Görünümü ve İlçe Oluşu. In A. Yanar (Ed.), *Cumhuriyet'in 80. Yılında Erdemli*. Erdemli, Mersin: Erdemli Lisesi Kültür ve Sanat Yayınları.
- Yanar, A. (2010). Erdemli'den İzler. Ankara: Berikan Ofset.