

# Türkiye’de Yükseköğretimin Genişlemesinin Ekonomik Yönleri (1980–2016)

The expansion of higher education in Turkey (1980–2016): Some economic implications

Hüseyin Ergen, Vedat Çakıoğlu

Mersin Üniversitesi Eğitim Fakültesi, Eğitim Bilimleri Bölümü, Mersin

## Özet

Türkiye’de ve dünyada yükseköğretim hızla genişlemektedir. Bu genişleme yerel ve küresel ekonomik krizlere rağmen hızını kesmemektedir. Türkiye’de de 2001 ve 2008 mali krizlerine rağmen yükseköğretim kurumlarının ve yükseköğrenime katılanların sayıları artmıştır. Bu çalışmada, 1980–2016 döneminde Türkiye’de yükseköğretim alanındaki sayısal gelişmeler ve bu gelişmelerin doğurguları ekonomik bir bakış açısıyla ele alınmaktadır. Bu kapsamda; öğrencilerin yükseköğretim tercihleri, öğrenci ve öğretim elemanı sayıları, yükseköğretim harcamaları ve mezunların işgücü piyasalarına geçişi ile ilgili konulardaki gelişmeler incelenmektedir.

**Anahtar sözcükler:** Ekonomik doğurgular, ekonomik kriz, yükseköğretimde sayısal gelişmeler, yükseköğretimin genişlemesi.

## Abstract

Higher education has been expanding in Turkey and throughout the world. This expansion has not been slowed down despite local and global economic crises. In Turkey, the numbers of higher education institutions and those who participating in higher education have increased despite 2001 and 2008 crises. In this study, statistical evolution of Turkish higher education during 1980–2016 period and its implications were analyzed with an economic viewpoint. Within this scope; higher education choices, numbers of registered students and teaching staff, higher education expenditures, and transition of graduates from school to labor market during the period are analyzed.

**Keywords:** Economic crisis, economic implications, expansion of higher education, statistical evolution of higher education.

Türkiye’de ve dünyada yükseköğretim hızla genişlemektedir. Bu genişleme yerel ve küresel ekonomik krizlere rağmen hızını kesmemektedir (Meek ve Swanwela, 2006). Türkiye’de de 2001 ve 2008 mali krizlerine rağmen yükseköğretim kurumlarının ve yükseköğrenime katılanların sayıları artmıştır (Günay ve Günay, 2011). Yükseköğretimin genişlemesinin ekonomik yönlerinin yanında sosyolojik, ideolojik ve politik boyutları da olabilir (Karataş Acer ve Güçlü, 2017). Öte yandan sebeplerin yanı sıra doğurguların da tartışmaya değer olduğu açıktır. İçsel olarak bir takım standardizasyon ve değerlendirme sorunlarından bahsedilebilir. (Erdoğan ve Esen, 2016). Yükseköğretimin genişlemesi ekonomik açıdan fırsatlar sunmakla beraber birtakım sorunlara da yol açmaktadır (TÜSİAD, 1994; 2008). Bu fırsat ve tehditler yönetsel, finansal, akademik ve sosyal boyutlarda ele alınabilir (Özoğlu, Gür ve Gümüş, 2015).

Yükseköğretimin ekonomisi öğrenci tercihleri, yükseköğretimin getirileri, arz ve talep, devletin rolü, harcama ve gelirler, yükseköğretimin üretimi ve işgücü piyasaları çerçevesinde ele alınmaktadır (Toukoushian ve Paulsen, 2016). Yükseköğretim alanındaki ekonomik gelişmeler de bu çerçevede ele alınabilir. Dünyadaki gelişmeler büyüme, yaygınlaşma ve harcamalardaki artış şeklinde gözlenmektedir (Çetinsaya, 2014). Büyüyen yükseköğretim sistemlerinin yönetim ve finansman yapıları da değişmektedir. Yeni yapıların belirleyici unsurları arasında talep tarafında öğrenci sayılarındaki artış, arz tarafında kapasite artırımının önündeki kısıtlar, dolayısıyla öğrenci ve ailelerin maliyetlere daha fazla katılımını içeren modeller yer almaktadır (Johnstone ve Marcucci, 2007). Kamunun sorumluluğunun önemli ölçüde arttığı gözlenmektedir. Kamu finansmanına farklı çözümler geliştirildiği görülmektedir (Kurt ve Gümüş, 2015). Bunun yanında, bir yandan

## İletişim / Correspondence:

Dr. Hüseyin Ergen  
Mersin Üniversitesi Eğitim Fakültesi,  
Eğitim Bilimleri Bölümü, Eğitim  
Yönetimi Anabilim Dalı, Mersin  
e-posta: ergen@mersin.edu.tr

Yükseköğretim Dergisi 2018;8(2):207–233. © 2018 Deomed

Geliş tarihi / Received: Mart / March 21, 2017; Kabul tarihi / Accepted: Ekim / October 21, 2017

Bu makalenin atfı künyesi / Please cite this article as: Ergen, H. ve Çakıoğlu, V. (2018). Türkiye’de yükseköğretimin genişlemesinin ekonomik yönleri (1980–2016). *Yükseköğretim Dergisi*, 8(2), 207–233. doi:10.2399/yod.18.002

Bu çalışmanın önceki ve kısa bir versiyonu 31 Mayıs – 3 Haziran 2016 tarihlerinde Muğla Sıtkı Koçman Üniversitesinde düzenlenen 3. Uluslararası Eğitim Araştırmaları Kongresi’nde özet olarak sunulmuş ve özet bildiriler kitabında yer almıştır.

Çevrimiçi erişim / Online available at: www.yuksekogretim.org • doi:10.2399/yod.18.002 • Karekod / QR code:



özel sektörün katılımı özendirilirken, bir yandan veli ve öğrencinin finansmana katılım paylarını artırmanın yolları aranmaktadır (Gölpek, 2011). Ancak bu genişlemenin ekonomik yanları sadece finansman sorunundan ibaret değildir. Büyüyen sistemlerin ekonomik büyüklüklerinin ekonomide giderek daha büyük bir yer tutması kaçınılmaz olarak bağlantılı sektörlerin etkilenmesine yol açacaktır. Ekonomik olarak büyüyen sektörlerin ekonomideki dalgalanmalardan daha çok etkilenmesi beklenebilir. Ayrıca yükseköğretim kurumlarının performanslarının işgücü piyasalarında yol açtığı değişiklikler de sistemin ileri doğru bağlantılı olduğu sektörler açısından önemli olabilir.

Bu çalışmada, 1980–2016 döneminde Türkiye’de yükseköğretim alanındaki sayısal gelişmeler ve bu gelişmelerin doğurguları ekonomik bir bakış açısıyla ele alınmaktadır. Bu kapsamda; öğrencilerin yükseköğretim tercihleri ele alınarak yükseköğretimde arz ve talep; öğrenci ve öğretim elemanı sayıları ele alınarak yükseköğretim hizmetinin büyüklüğü ve üretimiyle ilgili sorunlar; yükseköğretim harcamalarındaki gelişmeler ve mezunların işgücü piyasalarındaki durumu ile ilgili konularda ki gelişmeler incelenmektedir.

Türkiye’de dönem içinde yükseköğretim çağ nüfusu üçte bir oranında artmıştır. Ancak yükseköğretim talebindeki artış sadece çağ nüfusundaki artışla açıklanamaz. Kaldı ki, çağ nüfusu artışı durmasına rağmen yükseköğretim talebinde artış öngören projeksiyonlar net okullaşma oranlarının (NOO) %30’lu seviyelerden 2050’de %80’lere doğru yükseleceğini öngörmektedir (Kavak, 2011). Bireyin yükseköğretim talebini belirleyen değişkenler; yükseköğretimin maliyeti (doğrudan ve dolaylı), ailesinin gelir düzeyi ve ailesinin sosyoekonomik düzeyi (gelir dağılımı hesabında olduğu gibi görece bir gelir düzeyi olarak düşünülebilir). Türkiye’de kamu üniversitelerinde yükseköğretim ücretlerinin yükseköğretim talebinin belirleyicisi olmadığı mikro verilerle yapılan farklı çalışmalardan elde edilen bulgulara dayandırılabilir (Ergen, 2014). Türkiye’de yükseköğretim için hesaplanan yüksek getiri oranlarının bir sebebi de düşük doğrudan ve dolaylı maliyetler olabilir (Ergen, 2017). Program tercihlerini belirleyen unsurlar ise; maliyetlerden çok, öğrencinin eğitim ve sosyo-ekonomik geçmişinin yanı sıra, bir takım risk ve belirsizliklere dayandırılabilir. Bu risk ve belirsizlikler; yükseköğretim yatırımının büyüklüğü, öğrencinin kendi becerileri konusunda yeterli bilgiye sahip olmamaları, geleceğe yönelik istihdam ve kazanç beklentilerini etkileyen piyasa faktörleri ve öğrencilerin yükseköğretimin kalitesine yönelik algılarının çarpık olması gibi faktörlerdir (Belfield, 2000; Ergen, 2013). Mikro düzeyde yükseköğretime olan talepteki artış yüksek bireysel getiri oranlarının yanı sıra yüksek statü, çalışma koşulları gibi bir takım parasal olmayan yararlarla ilişkilendirilebilir.

Makro düzeyde ele alındığında ise; artan talep nüfus artışının yanında demografik yapıdaki, Gayrisafi Yurtiçi Hasılanın (GSYH) sektörel kompozisyonundaki ve işgücü piyasalarındaki bir takım değişikliklerle açıklanabilir. Demografik olarak ele alındığında; il ve ilçe merkezlerinde yaşayan nüfusun toplam içindeki oranının 1980’deki %44 düzeyinden 2016’da %92’ye yükseldiği görülmektedir (TÜİK, 2017b). Kentsel nüfustaki artışın yanında GSYH içindeki tarım, sanayi (inşaat dahil) ve hizmet sektörlerinin payları da 1980’de sırasıyla %21, %24 ve %55 iken; 2016’da %6.1, %28.5 ve %54.1 seviyelerinde gerçekleşmiştir (TÜİK, 2017b). İstihdam edilenlerin tarım, sanayi ve hizmet sektörlerine dağılımı ise; sırasıyla 1980’de %58, %16 ve %26 iken, 2016’da %28.7, %15.9 ve %55.4 düzeyindedir. Hizmet ve sanayi sektörünün ekonomideki paylarının artmasıyla marjinal üretkenliği daha yüksek olan bu işlerde çalışacak işgücünün hem kentlere doğru göç ettiği hem de daha fazla yüksek eğitim talep ettiği anlaşılmaktadır.

Öğrencilerin yükseköğrenim tercihlerindeki gelişmeler, yükseköğretimde arz ve talepteki artışlar kullanılarak ele alınabilir (Ataünal, 1998; Çetinsaya, 2014; Gürüz, 2003; Kılıç, 1999). Talep tarafında ÖSYM tarafından yapılan sınavlara katılım düzeyleri mezuniyet durumuna göre ele alınmaktadır. Arz tarafında ise; alanlara göre kontenjan ve yerleştirilenler sayıları incelenmektedir. Ancak, Türkiye’de yükseköğretim arzı ile talep arasındaki dengesizlik, diğer bir deyişle arz açığı, kalite sorunlarının yanı sıra her zaman sistemin en önemli sorunlarından biri olagelmıştır (Gür, 2016).

Kapasite artırma çabaları sonucunda özellikle yeni üniversitelerin kurulmaya başlandığı 2006’dan itibaren Türkiye’de yükseköğretimde öğrenci sayıları artarken birim ve öğretim elemanı sayıları 1980–2016 dönemi içinde büyük ölçüde artış göstermiştir. Bu sayılardaki gelişmeler oransal olarak ele alındığında sistemde büyük bir genişleme olduğu ortaya çıkmaktadır. 1980’de 19 devlet üniversitesi faaliyette iken, bu sayı 1990’da 28, 2000’de 52, 2010’da 111, 2016’da ise 112 olmuştur. 2016 yılında ayrıca, 65 vakıf üniversitesi ve 6 vakıf meslek yüksekokulu YÖK sistemi içinde faaliyet göstermektedir. Dönem içinde toplam öğrenci sayısı 1980’de 227.627’den 2016’da 7.198.987’ye yükselirken; öğretim elemanı sayısı aynı yıllarda 20.917’den 151.963’e yükselmiştir.

Kamu yükseköğretim kurumlarına ayrılan kaynaklar niyet ve sonuç açısından iki farklı tür veriyle ele alınabilir. Bir yaklaşım bütçe ödenekleri verisi kullanılarak yönetimin niyetini ortaya koyan oranlar üzerinden analiz yapmaktır (örn. Kurt ve Gümüş, 2015). Bir başka tercih ise kesin hesap bütçe harcamaları verileri kullanılarak analiz edilmektedir (Ergen, 2002; Maliye Bakanlığı, 2017). Gerçekleşen büyüklükler üzerinden analiz yapma olanağı veren harcama verilerinin toplam kamu harcamaları ve GSYH ile karşılaştırılarak yükseköğretimin kamu



açısından önceliğinde bir gelişme olup olmadığının incelenmesi açısından önem taşımaktadır.

Ekonomik büyüme ile yükseköğretim mezunu işgücü arasında bir ilişki vardır (Yeldan, 2012). Bu ilişki formal eğitim ile üretime dönük beceri artışından kaynaklanan kazanç artışını temel alan insan sermayesi yaklaşımına dayanmaktadır (Becker ve Lewis, 1993). Yükseköğretim mezunlarının işgücü piyasalarına katılımı analiz edilirken uluslararası kuruluşlar yükseköğretim mezunlarının istihdam ve işsizlik verilerini ele almaktadır (World Bank, 2006). Genel olarak Türkiye’de de dönem içindeki istihdam ve işsizlik verilerindeki gelişmelerin yanı sıra sektör bazında gelişmeler TÜİK verilerine dayalı olarak analiz edilmektedir (Şenses 2007; Yeldan, 2012). Yükseköğretim mezunlarının istihdamına geçişi ve istihdamda kalmasının yanı sıra kendi alanında istihdam edilmesi de ekonominin verimliliği açısından önemli konulardan birisidir.

Yükseköğretim sisteminin genişlemesi başka ülke sistemlerindeki gelişmelerden bağımsız olarak ele alınamaz. Dolayısıyla karşılaştırmalı bir bakış açısına ihtiyaç vardır. Dünyadaki yükseköğretim sistemlerindeki gelişmeler genellikle yükseköğretime giriş, yönetim, mali yapı ve kalite güvencesi açısından karşılaştırılmaktadır (Küçükcan ve Gür, 2009). Bunun yanında, yükseköğretimde kamu finansmanı sağlama konusundaki farklı yaklaşımlar söz konusudur (Goldin ve Katz, 1998; Kurt ve Gümüş, 2015). Ayrıca, kurumsal altyapıların geliştirilmesinin yanı sıra öğretim elemanlarının nicelik ve niteliklerinin artırılması, hareketlilik gibi alanlarda ortaya çıkan sorunların nasıl çözülebileceği bir başka araştırma konusudur (Özoğlu vd., 2015; YÖK, 2014).

Bu çalışmada; Türkiye’de yükseköğretimin genişlediği 1980–2016 döneminde yükseköğretim alanındaki sayısal gelişmelerle birlikte gerçekleşen ekonomik gelişmeleri ele alarak iki grup değişken arasında nasıl bir ilişki olduğu ortaya konulmaya çalışılmaktadır. Böylece, Türkiye’de yükseköğretimin genişlemesinin özellikleri açıklanmak istenmektedir.

Araştırmada şu sorulara cevap aranmaktadır:

- Türkiye’de makroekonomik gelişmelerle öğrencilerin yükseköğrenim tercihleri arasında bir ilişki var mıdır?
- Türkiye’de yükseköğretimde birim, öğrenci ve öğretim elemanı sayıları 1980–2016 dönemi içinde nasıl bir gelişme göstermiştir?
- Türkiye’de kamu yükseköğretim kurumlarının harcamaları dönem içinde nasıl bir gelişme göstermiştir?
- Türkiye’de yükseköğretim mezunlarının işgücü piyasalarına katılımı nasıl bir gelişme göstermiştir?
- Dünyada ve Türkiye’de yükseköğretimin genişlemesindeki eğilim ve örüntüler nasıldır?

## Yöntem

Bu araştırma Türkiye evreni üzerinden toplanan veriler aracılığıyla yapılan, zaman serisi oluşturmaya yönelik betimsel bir çalışmadır. Dolayısıyla araştırmanın sınırlılıkları ulusal verilerin sınırlılıkları ile açıklanabilir. Çalışmada ele alınan başvuru ve yerleşen sayıları 1980 itibarıyla elde edilebilmektedir. Kontenjan ve yerleşen sayıları da 1983 öncesi için bu çalışmada hesaplanmıştır. Öğrenci ve öğretim elemanı verileri 1996 öncesi için ÖSYM tarafından ve MEB tarafından yayınlanan istatistik kitaplarından elde edilmiştir. Okullaşma oranları TÜİK projeksiyonları kullanılarak bu çalışmada hesaplanmıştır. Harcama verileri Maliye Bakanlığında (1992) elde edilen verilerle 1980’e kadar çekilebilmiştir. 1984’te mali yılın takvim yılıyla eşitlenmesinden önceki bütçe ve kesin hesap verileri bu çalışmadan elde edilebilmektedir. Bu nedenlerle çalışmanın başlangıç yılı olarak 1980 belirlenmiştir. GSYH verileri 2009 bazlı seriyeye göre, 1998 öncesi yıllar için artış oranları esas alınarak güncellenmiştir. Harcama verilerini sabit fiyatlarla ifade etmek için 2009 bazlı GSYH deflatörü kullanılmıştır. İstihdam verileri ise; 1988’den itibaren elde edilebilmektedir. TÜİK, 2014’ten itibaren istihdam serisini değiştirmiştir. Ancak eğitim düzeyi ayırımında geriye doğru güncelleme yayınlanmıştır. Bu çalışmada artış oranlarının değişmediği varsayımına göre seri birleştirilerek analiz edilmiştir.

Bu çalışma, kapsam genişliği açısından zaman serisi geliştirmeye yönelik betimsel ve alt problemlerle ilgili konularda yordama amaçlı iki aşamalı bir çalışmanın ilk aşaması olarak görülebilir.

Araştırmanın alt problemleri doğrultusunda ulusal veri tabanlarından elde edilen veriler bir takım göstergelere dönüştürülmüş, grafik ve tablolar aracılığıyla zaman içindeki gelişimleri ele alınarak ve OECD ülkeleriyle karşılaştırmalar yapılarak analiz edilmiştir. Karşılaştırma için kullanılan veriler OECD (2014; 2015); ulusal veriler ise Maliye Bakanlığı (1992; 2017), ÖSYM (1982; 1983; 1983–2013), TÜİK (1982; 1983; 2017a; 2017b; 2017c) ve YÖK’ten (1988; 2017) alınan resmi istatistiklerden oluşmaktadır. Veriler, bu kurumların yayınları ve web sitelerindeki veri tabanlarından toplanmıştır. Toplanan veriler oran, pay, artış oranı, yüzde değişim gibi yollarla dönüştürülerek tablo ve grafikler yardımıyla analiz edilmiştir.

## Bulgular

### Yükseköğretim Arz ve Talebindeki Gelişmeler

Türkiye’de yükseköğretimde çağ nüfusu ortaöğretimin dört yıla çıkarıldığı 2008’den itibaren 18–22 olarak kabul edilmektedir (MEB, 2017). Daha önceki yıllarda ise çağ nüfusu olarak 17–21 yaş arasının esas alındığı görülmektedir. Çağ nüfusunun

1980’de 4.65 milyon civarında iken 2016’da 7 milyonu aştığı tek yaş nüfus projeksiyonlarından hesaplanabilmektedir. Bu nüfusa oranla yükseköğretime kayıtlı toplam öğrenci sayıları karşılaştırıldığında bulunan brüt okullaşma oranları 1980’de %6 civarında iken 2016’da örgün öğretim için %54, açık ve uzaktan öğretim ilave edildiğinde ise %102 olarak hesaplanmaktadır (Ergen ve Çakıoğlu, 2016; TÜİK, 2017a).

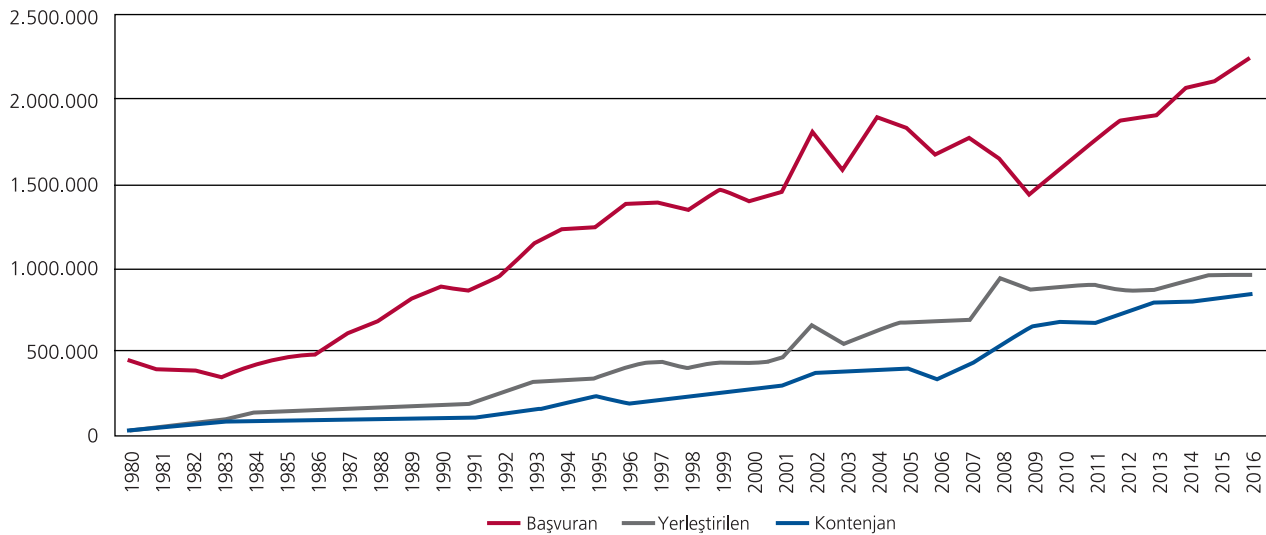
Çağ nüfusunun başlangıcı olarak kabul edilen 18 yaş nüfusu 1980’de yaklaşık 990 bin civarındaydı (17 yaş 960 bin); 2016’ya gelindiğinde ise 1.4 milyonu geçtiği tahmin edilmektedir. Buna karşılık yükseköğretim görmek üzere başvuranların sayısı 1980’de çağ nüfusunun yarısından az iken, 2016’da çağ nüfusunun üçte biri kadar daha fazladır. Başka bir hesapla 18 yaş çağ nüfusu 1980–2016 arasında yaklaşık yarısı kadar artarken yükseköğretime başvuranların sayısı %383 artmıştır (Ergen ve Çakıoğlu, 2016; ÖSYM, 2017; TÜİK, 2017a). Bu kaba hesaba göre ulaşılabilecek bir sonuç; yükseköğretime olan talepteki artışın tek nedeninin nüfustaki artış olmadığıdır. Yukarıda bahsi geçen bir takım demografik ve ekonomik sebeplerin söz konusu olduğu ifade edilebilir.

Yükseköğretime artan talep baskısı karşısında yükseköğretim arzının da arttığı gözlenmektedir. Bu durumda, bireye yansıyan doğrudan maliyetler artmadığı sürece talep baskısının ve dolayısıyla bir arz açığının devam edeceğini ifade etmek yanlış olmaz. Sıfır harç politikasıyla mevcut gelir düzeyinden çok geleceğe ilişkin gelir beklentilerinin belirleyici olması söz konusudur. ■ Tablo 1’de yükseköğretime olan talep ve yaratılan arzın göstergeleri olarak başvuran, yerleştirilen ve kontenjan sayıları görülmektedir.

■ Tablo 1 incelendiğinde; yükseköğretime başvuranların sayısının 1980–2016 dönemi içinde yerleşenlerin hep üzerinde olduğu görülmektedir. Başvuran yerleşen oranı 1980’de %10’un altında iken 2009’da %60’a çıkmış, izleyen yıllarda tekrar %45 seviyelerine düşmüştür. Başvuran ve yerleşen sayıları arasındaki farkın gelişimi ■ Şekil 1’de izlenebilmektedir. Buradaki başvuran ve yerleşen sayılarına açık ve uzaktan öğretim sayıları dâhildir. Kontenjan sayıları ise sadece örgün öğretime kapsamakta, açık ve uzaktan öğretimi içermemektedir.

■ Tablo 1’de yer alan verilere göre; lisans düzeyindeki kontenjan artışı 1980–1992 arasında ve 1992–2009 arasında ayrı ayrı 4 kat artmıştır. 2015’teki kontenjan 1980’dekinin 20 katından fazladır. Aynı dönem içinde birinci öğretim lisans kontenjanlarındaki artış ise %1000 civarındadır. Açıköğretim de dahil edildiğinde yerleştirilenlerin sayısındaki artış 40 kat fazla çıkmaktadır. Örgün bir programa yerleştirilenlerin sayısındaki artış ise 20 kat civarındadır. Yerleştirilen sayılarının büyük ölçüde kontenjan sayılarıyla sınırlı olduğu ortaya çıkmaktadır. Buna göre; yükseköğretim arzı yükseköğretim talebini sınırlayan bir faktör olarak yorumlanabilir. Bunun bir kanıtı olarak çoğu yıllarda kontenjanların yerleştirilenlerin altında kalması gösterilebilir. Öyle anlaşılmaktadır ki talep baskısı nedeniyle, okul birincileri, ek kontenjanlar gibi uygulamalarla programlar için belirlenen kontenjanların üzerine çıkmıştır.

Yükseköğretim arzının sabit, talebin değişken olduğu durum şu şekilde açıklanabilir. Genel olarak yükseköğretime olan talebin gelir ve fiyat esnekliklerinin yüksek olduğu kabul edilir (Ergen, 2014). Buna karşın, yüksek gelirli bireylerin yükseköğ-



■ Şekil 1. ÖSYM’ye başvuran, kontenjan ve yerleştirilen sayıları (1980–2016).

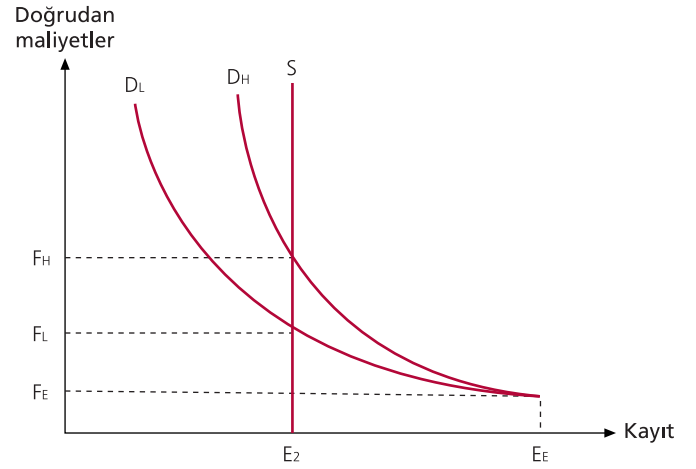




retim talebi daha az esnek. Yükseköğretim arzının ise büyük ölçüde kamunun yatırım kapasitesine bağlı olarak belirlenen dik bir çizgi olarak (arz esnekliği sıfır) düşünülebileceği ortaya çıkmaktadır (■ Şekil 2).

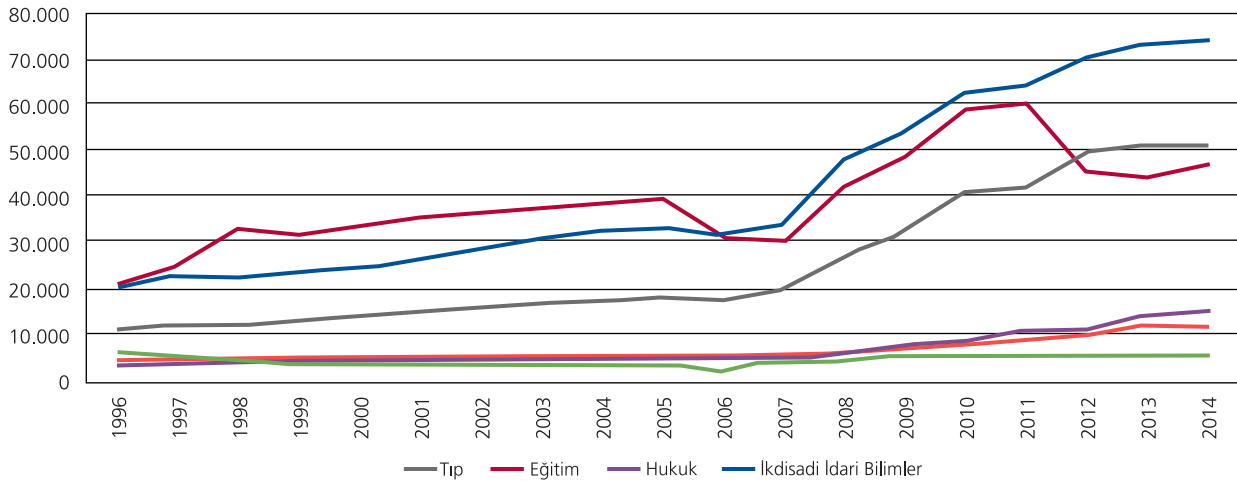
■ Şekil 2’de ( $F_E-E_E$ ) yüksek ve düşük gelirli bireylerin talebinin eşitlendiği bir denge noktasını göstermektedir. Bu noktada bireye yansıyan maliyet (öğrenim ücreti vb.) çok düşük düzeydedir ve gelir düzeyi talebi belirleyen bir faktör olmaktan çıkmıştır. Kamunun sağlayabildiği kontenjan ise  $E_2$  seviyesinde gösterilmektedir. Bu seviyede yüksek ve düşük gelirli bireylerin ödemeye razı oldukları doğrudan maliyet  $F_H$  ve  $F_L$  seviyelerindedir. Ancak her iki gelir grubu da  $F_E$ ’yi ödemektedir. Arz açığı ( $E_E-E_2$ ) şeklinde ifade edilebilir. Bu bağlamda arz açığının çok düşük (veya hiç) öğrenim ücreti politikasından kaynaklandığı ifade edilebilir.

Toplam kontenjan ve yerleşen sayılarının yanı sıra, çalışmada 1996 yılından 2014 yılına kadar 6 seçilmiş alanda birim sayıları, kontenjan sayıları ve yerleşen öğrenci sayıları incelenmiştir. Elde edilen verilere göre; birim sayısında en fazla artış 82 yeni birim ile mühendislik fakültelerinde gözlenmiştir. Mühendislik fakülteleri, %393 artış ile en fazla kontenjan artıran ve %355 artış ile en fazla yerleşen öğrenci sayısı artıran fakülte grubudur. İktisadi ve İdari Bilimler (İİBF) fakülteleri açısından, 81 yeni fakülte açıldığı ve kontenjan sayısında %271 artış olduğu gözlemlenmiştir. Ziraat fakültelerine bakıldığında; 11 yeni fakülte açılmasına ve kontenjanların %21 oranında artmasına rağmen yerleşen öğrenci sayısında %11 oranında düşüş yaşanmıştır. Hukuk ve Tıp fakültelerine yerleşenlerin sayılarında da nispeten düşük oranda bir artış gözlenmektedir. ■ Şekil 3’te alanlara göre yerleşen sayılarındaki değişim görülmektedir.



■ Şekil 2. Yükseköğretim arz ve talebi.

■ Şekil 3’te farklı eğilim gözlenen alan, öğretmen yetiştirme alanıdır. 2006 ve 2011 sonrası düşüşler YÖK tarafından belirlenen kontenjanların kısıltısına dayanmaktadır. Bu alanda yaşana kontenjan kısıltısının bir süre sonra yerini yeniden artışa bıraktığı gözlenmektedir. Tıp, hukuk ve eğitim alanlarında yerleştirilen sayıları kontenjan sayılarını aşmaktadır. ■ Tablo 1’de ortaya çıkan kontenjan üstü yerleştirmenin bu fakültelerin de içinde bulunduğu programlarda gerçekleştiği anlaşılmaktadır. İİBF, mühendislik ve ziraat alanlarında ise son yıllarda %10’un üstünde kontenjan fazlası görülebilmektedir. Bu alanlar arasındaki fark, adayların risk alma davranışlarıyla açıklanabilir. Tıp, hukuk ve eğitim alanlarından alınan dereceleri istihdam açısından daha az riskli bulan orta



■ Şekil 3. Seçilmiş alanlara göre yerleştirilen sayıları.

■ **Tablo 1.** ÖSYM'ye başvuran, kontenjan ve yerleşen sayıları.

Yıllar	Başvuran	Yerleşen	Oran (%)	Kontenjanlar (Birinci ve ikinci öğretim)			Yerleştirilenler (Birinci ve ikinci öğretim)		
	Toplam	Toplam	Lisans	Önlisans	Toplam	Lisans	Önlisans		
1980	466.963	41.574	8.9	40.449	37.839	2.610	41.113	38.503	2.610
1981	420.850	54.818	13.0	50.098	42.245	7.853	55.023	47.674	7.349
1982	408.573	72.983	17.9	71.473	63.137	8.336	71.537	63.207	8.330
1983	361.158	105.158	29.1	92.093	69.612	22.481	91.669	69.288	22.381
1984	436.175	148.766	34.1	94.527	70.777	23.750	102.850	74.894	27.956
1985	480.633	156.065	32.5	92.202	68.517	23.685	98.478	69.954	28.524
1986	503.481	165.817	32.9	91.422	67.038	24.384	98.295	69.404	28.891
1987	628.089	174.269	27.7	96.714	68.803	27.911	102.125	69.031	33.094
1988	693.277	188.183	27.1	101.492	70.704	30.788	108.509	71.641	36.868
1989	824.128	193.665	23.5	105.825	79.352	26.473	110.131	77.793	32.338
1990	892.975	196.253	22.0	110.522	81.593	28.929	114.409	80.251	34.158
1991	875.385	199.599	22.8	115.662	85.329	30.333	118.136	82.503	35.633
1992	977.550	260.268	26.6	141.659	98.579	43.080	152.316	102.636	49.680
1993	1.154.571	324.432	28.1	164.309	113.467	50.842	169.314	111.086	58.228
1994	1.249.880	345.899	27.7	194.019	128.602	65.417	194.892	121.116	73.776
1995	1.263.379	352.989	27.9	244.073	137.761	106.312	208.921	125.400	83.521
1996	1.398.768	412.207	29.5	207.541	132.105	75.436	217.708	129.292	88.416
1997	1.398.367	445.226	31.8	222.838	142.728	80.110	248.001	143.490	104.511
1998	1.355.707	418.826	30.9	249.287	157.135	92.152	251.169	150.702	100.467
1999	1.478.365	448.377	30.3	262.667	160.111	102.556	263.246	150.169	113.077
2000	1.407.920	439.061	31.2	282.647	171.803	110.844	274.973	158.091	116.882
2001	1.471.197	477.355	32.4	306.985	181.548	125.437	294.277	165.423	128.854
2002	1.817.590	662.336	36.4	379.387	187.608	191.779	366.346	173.076	193.270
2003	1.593.831	554.316	34.8	391.118	191.698	199.420	343.826	183.352	160.474
2004	1.897.196	632.661	33.3	391.162	201.600	189.562	383.934	188.848	195.086
2005	1.844.891	688.840	37.3	406.568	210.901	195.667	411.124	194.516	216.608
2006	1.678.326	674.209	40.2	348.098	210.452	137.646	412.291	177.258	235.033
2007	1.776.427	694.602	39.1	428.442	216.982	211.460	430.422	193.541	236.881
2008	1.645.416	950.742	57.8	545.592	285.437	260.155	551.635	264.088	287.547
2009	1.450.582	869.081	59.9	644.099	338.745	305.354	580.045	300.029	280.016
2010	1.587.866	874.306	55.1	683.355	369.166	314.189	627.224	343.410	283.814
2011	1.759.403	907.439	51.6	673.838	390.002	283.836	659.673	353.495	306.178
2012	1.895.479	865.482	45.7	744.101	417.606	326.495	715.597	373.264	342.333
2013	1.924.550	877.784	45.6	801.391	435.856	365.535	744.756	397.858	346.898
2014	2.086.115	922.275	44.2	797.305	436.267	361.038	811.158	407.019	404.139
2015	2.126.670	983.090	46.2	827.329	444.739	382.590	850.149	422.557	427.592
2016	2.256.377	961.864	42.6	852.396	449.019	403.378	792.249	423.479	368.770

Kaynak: ÖSYM, yükseköğretim kontenjanlar kitabı ve başvuran yerleşen sayıları; ÖSYM (1982; 1983). Not: 1984 ve öncesi için özel yetenek sınavıyla öğrenci alan programlara ilişkin sayılar dâhil değildir.

ve orta alt sosyoekonomik düzey ailelerden gelen başarılı adaylar, bu alanlarda talep baskısı oluştururken; istihdam ve kazanç açısından daha riskli fırsatlar sunduğu düşünülen İİBF,

mühendislik ve ziraat alanlarındaki derecelere yönelik talep konusunda biraz çekingen davranabilmektedirler (Belfield, 2000; Ergen, 2013).



■ **Tablo 2.** OECD ülkelerinde lisans eğitimi veren yükseköğretime programlarına ilk giriş oranları (2013).

Ülke	İlk giriş oranı (Toplam) (%) <sup>1</sup>	İlk giriş oranı (Uluslararası öğrenciler hariç) (%) <sup>1</sup>	Kadın ilk giriş oranı (%) <sup>1</sup>	Eğitim, beşeri ve sosyal bilimler (%) <sup>1</sup>	Fen ve mühendislik (%) <sup>1</sup>	Sağlık ve sosyal yardım (%) <sup>1</sup>
Almanya	48	46	47	51	40	4
Avustralya	91	76	57	57	19	18
Avusturya	45	34	55	61	33	3
Belçika	69	62	55	53	16	26
Birleşik Krallık	58	48	55	53	31	14
Çekya	64	58	58	47	29	12
Danimarka	71	66	56	50	20	26
Estonya	70	68	55	47	31	11
Finlandiya	55	51	56	38	32	20
Hollanda	60	54	52	56	16	20
Macaristan	41	m	50	49	32	6
İrlanda	59	57	53	49	26	21
İspanya	46	46	55	60	24	10
İsrail	57	55	58	70	24	6
İsveç	47	45	61	58	23	15
İsviçre	60	m	61	58	23	15
İtalya	37	m	55	53	31	8
İzlanda	80	68	59	59	25	12
Japonya	48	m	44	67	20	7
Kolombiya	46	m	54	60	29	8
Kore	55	m	47	48	35	9
Letonya	77	m	55	56	25	11
Lüksemburg	22	17	51	72	20	8
Meksika	35	m	50	55	31	10
Polonya	73	m	55	47	32	8
Portekiz	52	51	57	56	21	13
Rusya Federasyonu	72	m	m	63	29	1
Slovakya	56	54	56	51	27	13
Slovenya	79	77	54	50	31	7
Şili	58	58	51	44	27	18
Türkiye	34	m	50	67	23	5
Yeni Zelanda	74	58	59	58	27	13
Yunanistan	66	m	54	52	33	10
EU21 ortalaması	56	52	55	53	27	13
OECD ortalaması	57	55	54	54	27	12

Kaynak: OECD (2015). Not: <sup>1</sup>Tablo C3'ten alınmıştır. m: Kayıp (missing).

OECD ülkelerine bakıldığında; genç yetişkinlerin (25 yaşın altındakiler) %57'sinin bir lisans programına (ISCED 6) girmeleri beklenmektedir. Bu oran Türkiye için %34'tür. OECD ülkelerinde gençlerin %22'sinin yüksek lisans programlarına kaydolacağı beklenirken Türkiye için bu oran da %8'dir (OECD,

2015). OECD ülkeleri arasında yükseköğretime ilk giriş oranları (hayatında ilk kez lisans düzeyinde bir programa kayıt yapma oranı) ile ilgili veriler ■ Tablo 2'de sunulmaktadır.

OECD ülkelerinde Kore dışında, en popüler alanlar sosyal bilimler, işletme ve hukuktur. Sağlık bilimlerinde en düşük ter-

cih yapanlar arasında Almanya, Avusturya, Rusya ve Türkiyeli gençlerdir. Ortalama olarak yeni girişlerin %54'ü kadındır. Bu oran Türkiye için %50'dir. Türkiye sosyal bilimlerin en çok tercih edildiği ülkeler arasındadır. Yeni girişlerin içinde 25 yaşın altındakiler OECD ülkelerinde ortalamasında %82, Türkiye için %87'dir. ■ Tablo 1 ile ilgili tartışmayla ilişkilendirecek olursak; Türkiye'de ilk giriş oranlarının artmasının beklendiği ifade edilebilir. Bu artışla beraber OECD ortalamasının yakalanması için geçecek süre yükseköğretim kurumlarının yarıtaçağı kapasiteye bağlıdır.

### Yükseköğretim Öğrenci ve Öğretim Elemanı Sayılarındaki Gelişmeler

Türk yükseköğretim sisteminde 1980-2016 arasındaki genişleme döneminde birim, öğrenci ve öğretim elemanı sayılarında önemli artışlar gerçekleştirilmiştir (■ Tablo 3).

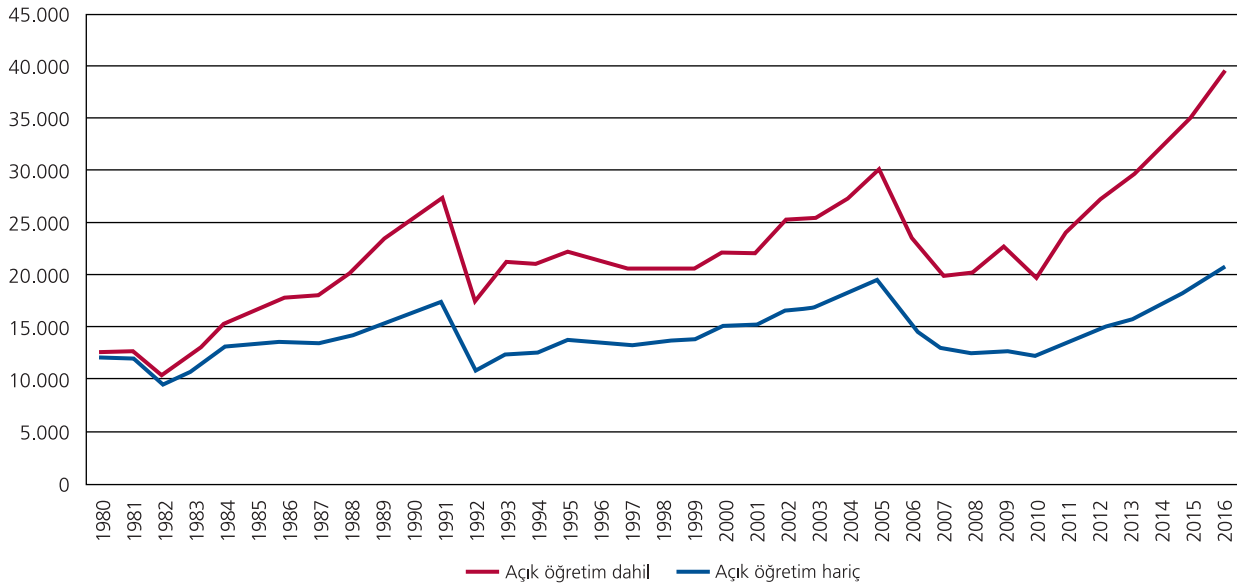
Yükseköğretim arzı genişlerken birim, öğrenci ve öğretim elemanı sayılarının önemli ölçüde artması kaçınılmazdır. Kontenjan artışları her yıl sisteme yeni katılan adayların talebini karşılamak için sağlanması gereken ilave kapasiteleri göstermektedir. Arz açığı kapatıldığında ya kamuya yansıyan maliyetler çok artacak ya da birim ve öğretim elemanı başına düşen öğrenci sayılarının artması söz konusu olacaktır. Dolayısıyla, öğretim elemanı başına düşen öğrenci sayısı hem bir kalite göstergesi olarak kullanılabilir hem de değişken maliyetlerin bir yordayıcısı olarak görülebilir.

Birim sayısındaki artış bir yandan yeni kamu üniversiteleri açılarak her ilde en az bir üniversite açılmasıyla; bir yandan da

doğrudan kâr amaçlı yükseköğretim kurumları açılmasının anayasal açıdan mümkün olmaması nedeniyle vakıflara bağlı olarak açılan özel "vakıf" üniversiteleri ve vakıf meslek yüksekokullarının açılmasıyla mümkün olmuştur. Öğrenci sayılarındaki artış bir yandan normal öğretim kapasitesinin artırılmasıyla diğer yandan ikinci öğretim uygulaması aracılığıyla kapasite yaratılmasıyla ve açık ve uzaktan öğretim olanaklarının gelişen teknolojiyle birlikte çeşitlendirilip yaygınlaştırılmasıyla oluşmuştur. Öğretim üyesi sayılarında bir yandan profesör ve doçent sayılarının artması, diğer yandan da önemli ölçüde yardımcı doçent kadrosu tahsis edilmesiyle önemli artışlar yaşanmıştır. 1992 ve 2009'da birim sayılarındaki önemli artışlar nedeniyle bu yıllara ilişkin değerler ara değer olarak alındığında en çok oransal artışın öğrenci sayılarında görüldüğü anlaşılmaktadır. Bu artışlara ilişkin sayılar ■ Tablo 3'te, artış oranları ise ■ Tablo 4'te sunulmaktadır.

Artışların görece olarak ele alınması için birim ve öğretim elemanı başına öğrenci sayıları kullanılabilir. Yükseköğretimde birim başına örgün (birinci ve ikinci öğretim) öğrenci sayılarına bakıldığında; 1980-81 öğretim yılında üniversite başına 12 bin öğrenci düşerken, 2016-17 öğretim yılında birim başına 20.767 öğrenci düştüğü görülmektedir (■ Şekil 4). Öğretim elemanı başına öğrenci sayılarına toplam sayılar üzerinden bakıldığında ise; dönem içinde öğretim elemanı başına öğrenci sayısı 1980-81'de 11'den 2016-17'de 42'ye yükselmiştir. Sadece örgün öğrenci sayıları ele alındığında bu sayı 25'tir (■ Şekil 5).

Öğretim üyesi başına düşen sayılara bakıldığında; örgün öğrenci sayısının 1980'de 46, 1992'de 44, 2009'da 47, 2016'da



■ Şekil 4. Birim başına düşen öğrenci sayıları (1980-2016).



■ **Tablo 3.** YÖK’e bağlı birim, öğrenci ve öğretim elemanı sayıları.

Yıllar	Birim				Öğrenci				Öğretim elemanı		
	Devlet	Vakıf	Vakıf MYO	Toplam	Birinci öğretim	İkinci öğretim	Açık öğretim	Toplam	Öğretim üyesi	Diğer	Toplam
1980	19			19	227.627		9.742	237.369	4.905	16.012	20.917
1981	19			19	226.637		13.766	240.403	5.349	16.874	22.223
1982	27			27	252.068		29.471	281.539	6.957	14.857	21.814
1983	27			27	295.098		40.617	335.715	6.826	13.507	20.333
1984	27			27	351.885		65.456	417.341	7.186	14.763	21.949
1985	27	1		28	371.322		98.670	469.992	7.260	15.708	22.968
1986	27	1		28	381.287		123.804	505.091	7.767	16.615	24.382
1987	28	1		29	390.363		133.139	523.502	8.685	17.926	26.611
1988	28	1		29	408.262		174.711	582.973	9.105	19.009	28.114
1989	28	1		29	444.863		228.295	673.158	10.169	21.021	31.190
1990	28	1		29	475.799		260.962	736.761	10.720	22.932	33.652
1991	28	1		29	506.888		289.745	796.633	11.491	22.789	34.280
1992	50	2		52	542.194	11.536	347.145	900.875	12.481	25.099	37.580
1993	51	2		53	633.770	28.286	465.766	1.127.822	13.621	27.790	41.411
1994	52	3		55	630.628	50.574	477.315	1.158.517	14.690	28.413	43.103
1995	52	3		55	687.789	78.665	459.460	1.225.914	16.317	32.917	49.234
1996	52	8		60	719.439	107.090	463.105	1.289.634	17.544	35.200	52.744
1997	52	16		68	760.059	140.286	497.250	1.397.595	18.809	36.635	55.444
1998	52	18		70	792.086	167.498	492.560	1.452.144	20.146	39.024	59.170
1999	52	20		72	814.912	188.325	488.569	1.491.806	22.131	42.038	64.169
2000	52	20		72	871.769	207.110	515.583	1.594.462	23.975	42.775	66.750
2001	52	23		75	918.066	224.048	522.250	1.664.364	25.953	44.059	70.012
2002	52	23		75	952.482	279.773	661.854	1.894.109	27.617	46.517	74.134
2003	52	24		76	985.372	308.700	652.270	1.946.342	29.075	47.990	77.065
2004	52	24		76	1.047.948	329.889	695.591	2.073.428	30.668	48.887	79.555
2005	52	24	1	77	1.158.178	352.687	799.053	2.309.918	32.095	50.155	82.250
2006	77	25	1	103	1.216.776	357.027	845.411	2.419.214	34.116	52.406	86.522
2007	94	30	1	125	1.262.588	356.913	877.972	2.497.473	37.820	58.285	96.105
2008	103	36	3	142	1.348.693	397.841	1.146.161	2.892.695	38.911	59.012	97.923
2009	103	46	4	153	1.490.041	446.561	1.557.217	3.493.819	41.553	61.129	102.682
2010	111	55	5	171	1.577.707	489.286	1.240.923	3.307.916	44.945	63.517	108.462
2011	112	62	5	179	1.791.414	572.938	1.951.494	4.315.846	49.955	65.843	115.798
2012	112	64	7	183	2.035.518	644.221	2.256.852	4.936.591	55.179	72.262	127.441
2013	112	68	7	187	2.230.452	660.191	2.581.878	5.472.521	64.189	78.248	142.437
2014	112	69	7	188	2.462.315	738.225	2.862.346	6.062.886	68.342	80.561	148.903
2015	115	69	7	191	2.759.708	777.079	3.152.398	6.689.185	72.740	83.428	156.168
2016	112	65	6	183	2.980.507	819.803	3.398.677	7.198.987	71.390	80.373	151.763

Kaynak: ÖSYM (1983–2013), YÖK (1998; 2017). Not: Birim sayıları devlet ve vakıf üniversiteleriyle, vakıf meslek yüksekokulları toplamını gösterir. KKTC üniversiteleri ile ilgili veriler tabloya dâhil edilmemiştir. 1982 öncesi açık öğretim öğrenci sayıları yaygın eğitim öğrenci sayıdır.

■ **Tablo 4.** ÖSYS'ye başvuran, kontenjan ve yerleşen sayıları.

Yıllar	Birim			Örgün öğrenci			Toplam öğrenci			Öğretim üyesi			Öğretim elemanı		
	Sayı	%	%	Sayı	%	%	Sayı	%	%	Sayı	%	%	Sayı	%	%
1980	19			228			237			5			21		
1992	52	174	174	554	143	143	901	280	280	12	154	154	38	80	80
2009	153	194	705	1.937	250	750	3.494	288	1372	42	233	747	103	173	391
2016	183	20	863	3.800	96	1767	7.199	106	2938	71	72	1355	152	48	626

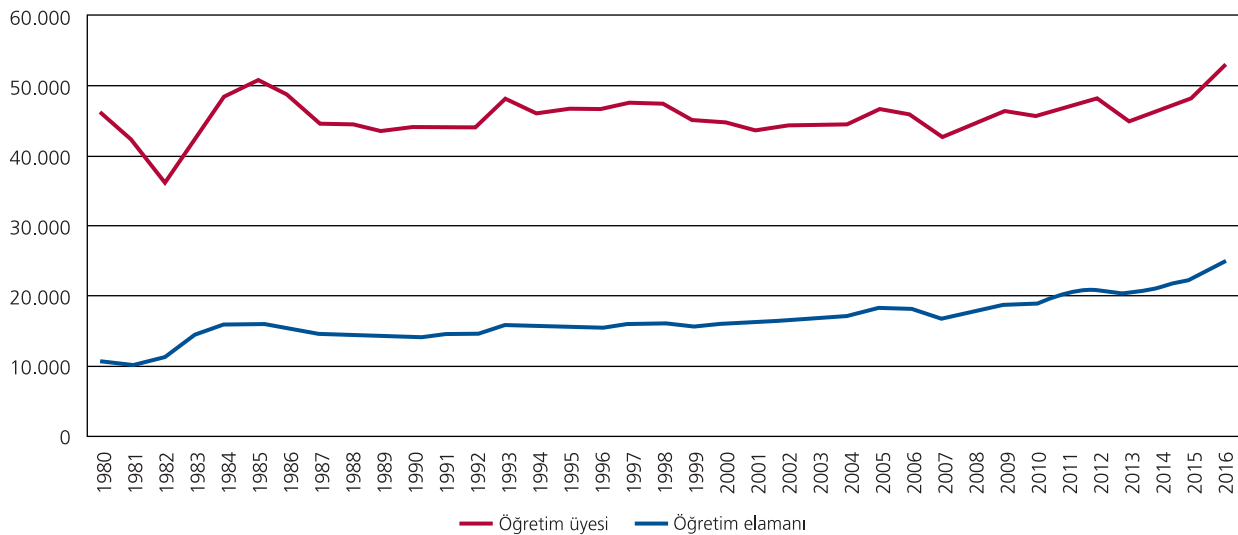
Not: Öğrenci ve öğretim elemanı sayıları 1000 ile çarpılmalıdır. Birinci % ilgili dönem içindeki, ikinci % dönem başına göre artışı göstermektedir.

53 seviyelerinde olduğu gözlenmektedir. Öğretim üyesi sayılarındaki artışın öğrenci sayısındaki artışın önüne geçemediği ifade edilebilir. Toplam öğrenci sayısı açısından ise öğretim üyesi başına düşen öğrenci sayısı 1980'de 48, 1992'de 72, 2009'da 84 ve 2016'da 101 olarak hesaplanmaktadır. Bu son veri öğretim kalitesinden çok ülkenin araştırma ve bilgi üretimi potansiyeli açısından ele alınabilir. Bu açıdan bakıldığında yükseköğretim arzının yükseköğretim talebine cevap verebilme kapasitesinin kısıtlı olduğu şeklinde bir yorum yapılabilir.

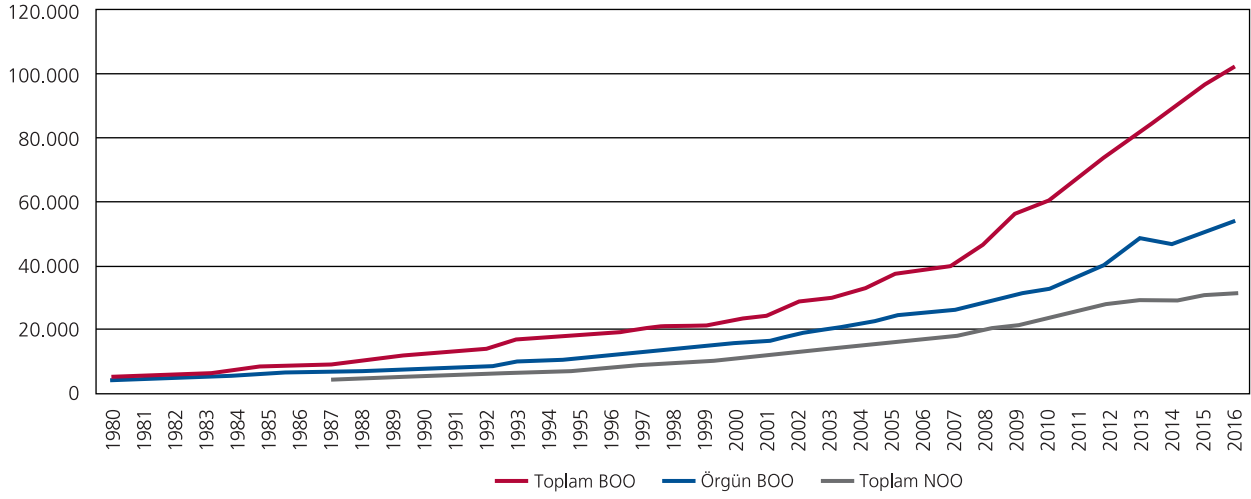
Okullaşma oranları çağ nüfusuna karşı ne kadar öğrencinin sisteme kayıtlı olduğunu gösterir. ■ Şekil 6'da yükseköğretimde brüt okullaşma oranları (BOO) ve net okullaşma oranları (NOO) görülmektedir. BOO her yaşta kayıtlı öğrenci sayısının çağ nüfusuna bölünmesiyle elde edildiğinden %100'ü geçebilir. Yükseköğretimde okullaşma oranları hesaplanırken hangi yaşların çağ nüfusuna esas alınacağı hususunun tanımlanması gerekir. Yükseköğretim için teorik yaş grubu 18–22 olarak tanımlanmıştır. Ancak 2008–09 istatistiklerinde 18–21, daha önce-

ki istatistiklerde de 17–21 yaş aralığı tanımlı idi. DPT ise 18–21 yaş grubunu kullanmaktadır (Kalkınma Bakanlığı, 2016). ■ Şekil 6'da TÜİK'ten alınan 1980 nüfus sayımına dayalı nüfus projeksiyonları ve yükseköğretim istatistikleri kitabından elde edilen öğrenci sayıları kullanılarak bu çalışmada hesaplanan okullaşma oranları görülmektedir. Buradaki çizelgeye göre, BOO'nun 1980'deki %6 seviyesinden örgün eğitimde %54'e, açık öğretim öğrenci sayıları da eklendiğinde %102'ye yükseldiği gözlenmektedir. Çağ nüfusundan kayıtlı öğrencileri gösteren arayanmış NOO ise 1987'deki %4.9 seviyesinden, 2016'da %32'ye ulaşmıştır.

Yükseköğretimde öğrenci ve öğretim elemanı sayılarını analiz etmenin bir yolu da cinsiyet oranlarını kullanmaktır. Öğrenci sayıları açısından cinsiyet oranı BOO ile elde edilebilir. Bir başka yol da kadın/erkek öğrenci ve öğretim elemanı sayılarını karşılaştırmak olabilir. Öğrenci ve öğretim elemanı sayıları cinsiyet değişkeni açısından ele alındığında; dönem içinde kadın/erkek öğrenci ve öğretim elemanı sayılarının düzenli bir şekilde



■ **Şekil 5.** Öğretim elemanı başına düşen öğrenci sayıları (1980–2016).



■ Şekil 6. Yükseköğretimde okullaşma oranları (1980–2016).

arttığı; ancak kadın-erkek öğrenci oranındaki artışın 2010’dan sonra yavaşladığı gözlemlenmektedir (■ Şekil 7 ve 8). Hatta 2015 verileri hafif bir düşüş göstermektedir. Açık öğretim öğrencilerinin oranlarına bakıldığında örgün öğretimde olanın tersi bir durum gözlenmektedir: Örgün öğretimde cinsiyet oranı lisans programlarında önlisans programlarına göre daha yüksek iken; açık öğretimde önlisansa 120, lisansla 71 düzeyindedir. Öğretim elemanı ve öğretim üyeleriyle ilgili cinsiyet oranlarındaki yükseliş trendinin ise süreceğine yönelik bir izlenim elde edildiğini ifade etmek mümkündür. Cinsiyet oranlarındaki bu yükselişe karşın, OECD ülkelerine ilişkin verilerle karşılaştırma yapıldığında Türkiye’de gelişmenin düzeyi daha iyi anlaşılabilir.

OECD ülkelerinde öğretim elemanı başına düşen öğrenci sayılarına bakıldığında; toplamda Türkiye’deki sayının yüksek olanlardan biri olduğu, partner ülkeler hariç tutulduğunda daha yüksek bir sayıya sahip başka bir ülkenin olmadığı gözlenmektedir (16’ya 22; ■ Tablo 5). Ancak, sadece lisans ve lisansüstü öğrencilerinin oranına bakıldığında OECD ortalamasının biraz üstünde bir sayı gözlenmektedir (16’ya 17). Öğrenci cinsiyet oranı açısından Türkiye’nin sıralaması en altlarda yer almaktadır (88). Pek çok OECD ülkesinde yükseköğretimde kadın öğrenci sayıları erkek öğrenci sayılarının üzerindedir. Öğretim elemanı cinsiyet oranı açısından ise OECD ortalamasının yakalanmış olduğu gözlenmektedir (72; OECD, 2015). Hem öğretim elemanı toplamı hem de öğretim üyelerine ilişkin cinsiyet oranları ele alındığında Türkiye’deki artış OECD ülke ortalamasının ileriki yıllarda aşılabileceğini göstermektedir.

### Yükseköğretim Harcamalarındaki Gelişmeler

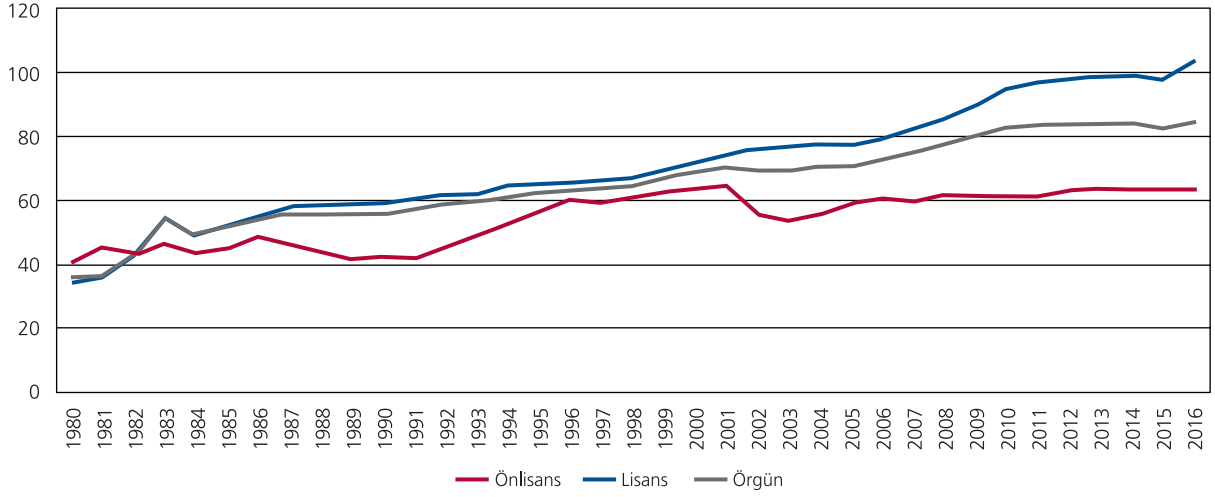
Kamu açısından yükseköğretim arzını sınırlayan temel faktör maliyetlerin büyüklüğüdür. Sabit yatırım maliyetleri

yükseköğretim kurumlarının ilk yıllarında daha belirleyici iken daha sonraki yıllarda değişken maliyetlerin önemi artmaktadır. Dolayısıyla birim maliyetler düşürüldüğünde yük-

■ Tablo 5. OECD ülkelerinde yükseköğretimde öğrenci ve öğretim elemanı göstergeleri (2013).

Ülkeler	Önlisans öğretim elemanı başına öğrenci <sup>1</sup>	Lisans öğretim elemanı başına öğrenci <sup>1</sup>	Toplam öğretim elemanı başına öğrenci <sup>1</sup>	20–29 yaş grubu K/E öğrenci *100 <sup>2</sup>	K/E öğretim elemanı *100 <sup>3</sup>
Almanya	15	12	12	97	61
Avusturya	9	17	15	112	72
Birleşik Devletler	15	15	15	126	96
Birleşik Krallık	20	18	18	110	79
Brezilya	57	27	27	117	82
Çekya	13	22	22	126	61
Fransa	17	17	17	121	59
Hollanda	15	15	15	97	75
İspanya	12	12	12	111	69
İsveç	10	11	11	141	79
Letonya	25	19	20	128	127
Macaristan	19	14	15	111	64
Polonya	8	15	15	141	79
Rusya Federasyonu	11	11	11	122	138
Slovenya	21	18	18	144	67
Türkiye	55	17	22	88	72
Yeni Zelanda	16	17	17	120	96
EU21 ortalaması	14	16	16	119	72
OECD ortalaması	17	16	16	111	72

Kaynak: OECD (2015). Not: <sup>1</sup>Tablo D2’den elde edilmiştir. <sup>2</sup>Tablo C1’deki okullaşma oranlarından elde edilmiştir. <sup>3</sup>Tablo D5’ten yazarlar tarafından hesaplanmıştır.

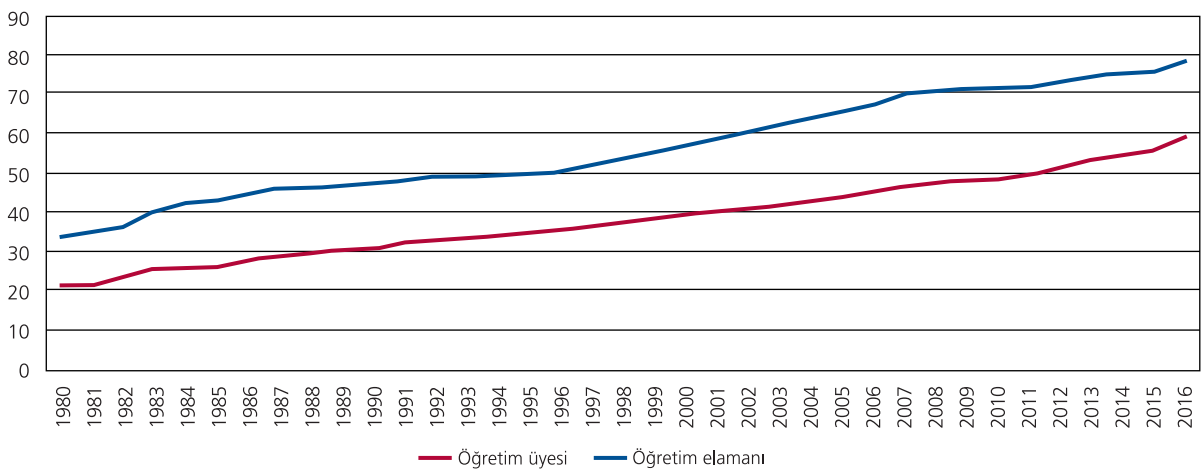


■ Şekil 7. Yükseköğretimde kadın/erkek öğrenci oranı (1980–2016).

seköğretim arzını arttırmak daha kolay olacaktır. Sabit ve değişken harcamaların yanı sıra harcamaların ekonomik ve fonksiyonel sınıflandırmaları da kullanılan analiz yöntemlerindedir. Türkiye’de 2004 yılında analitik bütçeye geçildiğinden, sonraki yıllarda harcamaların ekonomik sınıflandırılması değişmiş; fonksiyonel açıdan harcama türlerine göre de analiz yapılagelmiştir (Maliye Bakanlığı, 2017). Ancak, daha önceki yıllara ilişkin verilerle tutarlılığı sağlamak için bu çalışmada 2004 sonrası veriler önceki yıllara göre uyarlanmıştır (■ Tablo 6).

Kamu yükseköğretim kurumlarına kamu kaynaklarından yapılan harcamaların ekonomik ayırımına bakıldığında dönem boyunca toplam harcamaların içinde ortalama olarak personel

harcamaları %60, yatırım harcamaları (yeni fonksiyonel bütçe yaklaşımına göre sermaye harcamaları) %20, mal ve hizmet alımları %13, transfer harcamaları ise %7 civarında pay almıştır. Yükseköğretim kurumlarına yapılan harcamaların toplam kamu bütçesi içindeki paylarına bakıldığında ise 2015’te (2016 verileri geçicidir); yükseköğretim personel harcamalarının toplam personel harcamaları içinde %9, mal ve hizmet alımlarının toplam mal ve hizmet alımları içinde %7, yatırım harcamalarının toplam yatırım harcamaları içinde %8, transfer harcamalarının ise toplam kamu transfer harcamaları içinde %0.2 pay aldığı gözlenmektedir. Kamu yükseköğretim kurumlarına yapılan harcamaların toplam kamu harcamaları içindeki payı ise 1980’deki %2.8’lik orandan, 2016’da %4.2’ye yükselmiştir. Bu



■ Şekil 8. Kadın/erkek öğretim elemanı oranı (1980–2016).



■ **Tablo 6.** Yükseköğretim kurumlarına ve toplam eğitim kurumlarına yapılan harcamalar (1000 YTL).

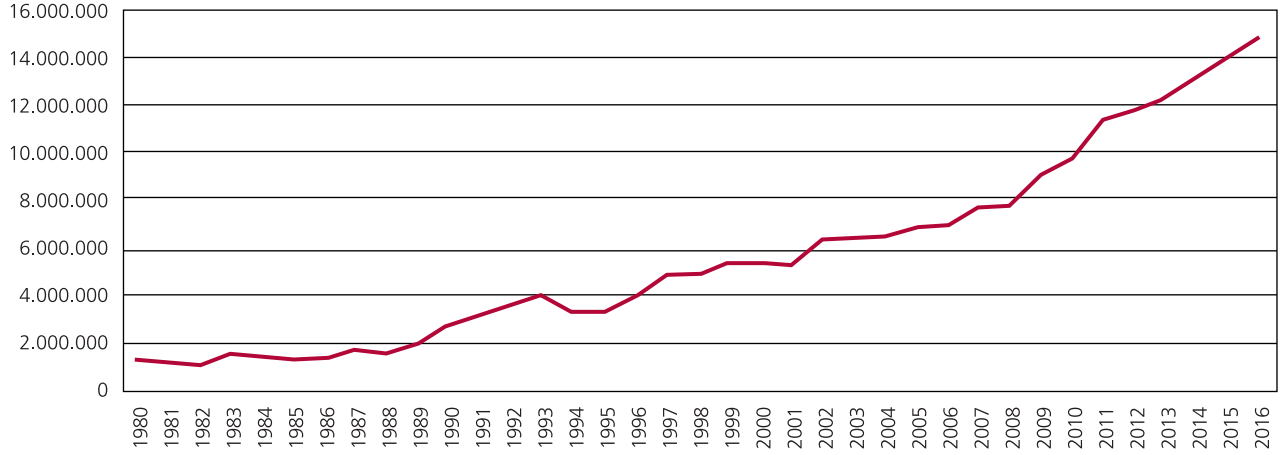
Yıllar	Toplam cari Toplam	Personel Lisans	Diğer cari harcamalar	Yatırım harcamaları	Transfer harcamaları	Toplam YÖK harcamaları	Toplam MEB harcamaları	Toplam MEB+YÖK harcamaları
1980	25	21	4	6	1	32	121	153
1981	26	21	5	10	2	38	155	193
1982	32	26	6	14	3	48	179	227
1983	56	43	13	21	4	82	260	342
1984	78	59	19	24	11	112	365	477
1985	117	89	28	34	17	168	506	674
1986	173	133	40	48	23	243	718	961
1987	276	216	60	75	33	384	1.189	1.573
1988	447	355	92	128	32	607	2.043	2.650
1989	1.046	918	128	214	49	1.308	4.711	6.020
1990	2.224	1.955	269	484	147	2.855	9.988	12.843
1991	3.897	3.421	476	1.099	345	5.340	17.533	22.873
1992	7.099	6.288	810	2.073	704	9.876	34.524	44.400
1993	12.730	10.996	1.734	4.114	1.594	18.438	62.725	81.163
1994	22.280	19.312	2.968	5.937	2.784	31.001	89.695	120.696
1995	42.488	36.474	6.014	9.544	6.157	58.189	152.612	210.801
1996	85.842	74.851	10.991	25.948	15.275	127.065	308.669	435.734
1997	187.569	162.811	24.758	61.632	31.094	280.295	680.610	960.905
1998	344.651	295.876	48.775	97.929	55.221	497.801	1.435.674	1.933.476
1999	595.491	515.311	80.180	138.474	96.883	830.848	2.481.260	3.312.108
2000	845.931	720.030	125.901	256.935	153.441	1.256.307	3.460.791	4.717.099
2001	1.292.970	1.099.239	193.731	353.788	228.608	1.875.366	5.145.076	7.020.442
2002	2.135.163	1.772.764	362.399	655.437	317.477	3.108.077	8.043.014	11.151.091
2003	2.767.909	2.308.919	458.990	730.193	390.264	3.888.366	10.178.987	14.067.353
2004	3.157.769	2.569.913	587.856	773.947	482.957	4.414.669	12.854.642	17.269.311
2005	3.542.875	2.880.806	662.069	956.840	489.654	4.989.366	14.792.563	19.781.929
2006	4.326.604	3.369.789	956.814	1.117.247	84.366	5.528.213	17.677.049	23.205.262
2007	4.926.246	3.841.293	1.084.954	1.349.465	234.105	6.509.816	21.289.051	27.798.867
2008	5.566.393	4.264.027	1.302.365	1.730.219	72.707	7.369.320	24.193.693	31.563.013
2009	6.449.325	4.998.645	1.450.679	1.883.549	655.981	8.988.856	27.973.065	36.961.921
2010	7.404.682	5.986.637	1.418.044	2.101.554	883.084	10.389.319	30.413.334	40.802.653
2011	8.760.303	7.052.576	1.707.726	2.342.514	2.044.365	13.147.184	35.318.624	48.465.808
2012	10.691.295	8.434.442	2.256.852	3.294.257	586.259	14.571.813	41.349.652	55.921.465
2013	12.215.117	9.600.648	2.614.469	3.700.583	379.214	16.294.913	47.748.464	64.043.377
2014	14.008.275	11.078.164	2.930.111	4.327.333	321.123	18.656.726	53.958.739	72.615.465
2015	16.503.048	13.260.903	3.242.146	4.495.657	455.463	21.469.253	62.218.101	83.687.354
2016	18.804.684 <sup>1</sup>	15.841.615 <sup>1</sup>	2.963.069 <sup>1</sup>	4.261.886 <sup>1</sup>	524.126 <sup>1</sup>	24.356.029	73.999.964	98.355.993

Kaynak: Maliye Bakanlığı (1992; 2017). Not: <sup>1</sup>2016 yılı kesin hesap kanunu bu çalışmanın son hali hazırlanırken yayınlanmamıştır. Harcamaların ekonomik ayırımına ilişkin 2016 verileri başlangıç ödeneklerini göstermektedir.

oranlar kamu yükseköğretim kurumlarının kamu içindeki gö-  
reli öneminin artmakta olduğunu göstermektedir. Yüksekög-  
retim kurumlarına kamu bütçesinden yapılan toplam harcama-

ların toplam kamu eğitim kurumlarına yapılan harcamalar  
içindeki payı ise dönem içinde %20 ile %29 arasında değişmiş,  
dönem sonunda ise %25 seviyesinde gerçekleşmiştir. Bu oran-





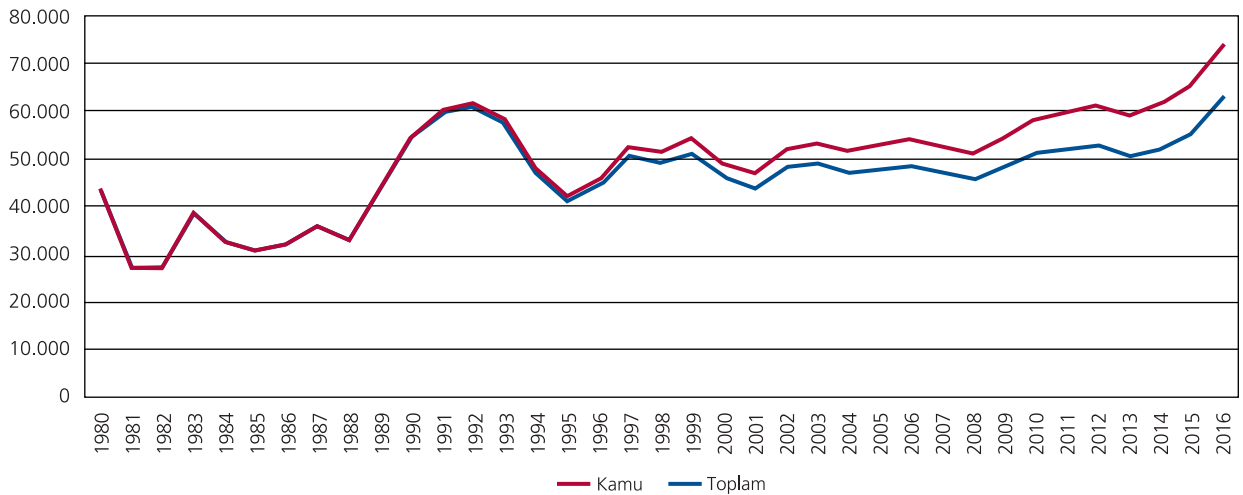
■ Şekil 9. 2009 sabit fiyatlarıyla yükseköğretim kurumlarına yapılan harcamalar (1980–2016).

lar ise, kamu yükseköğretim kurumlarının kamu eğitim kurumları içindeki görece önemini göstermektedir. Toplam eğitim harcamalarının (MEB dahil) toplam kamu harcamaları içindeki payı ise %13'ten %16.8'e yükselmiştir.

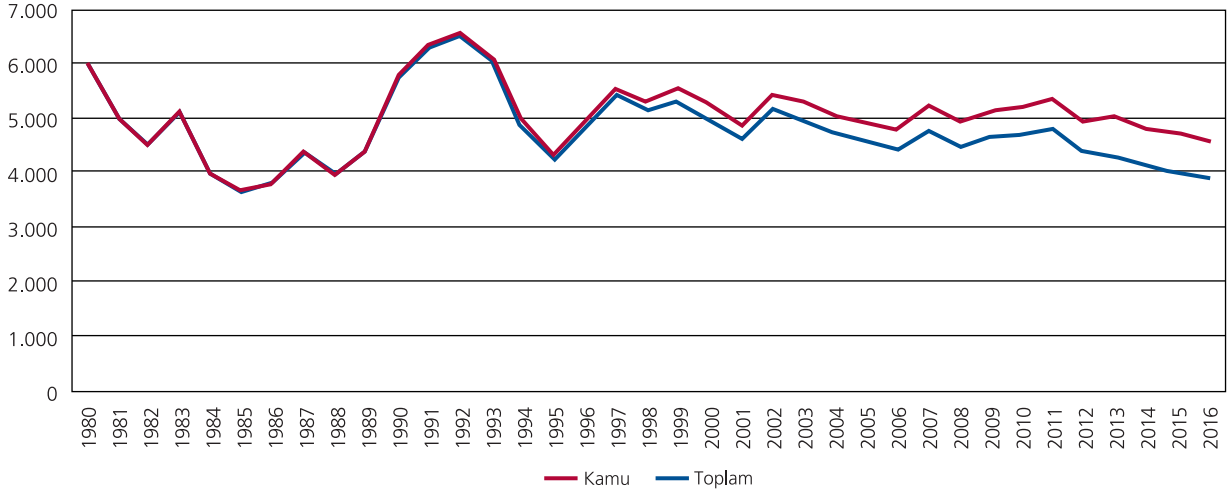
Kamu yükseköğretim kurumlarına yapılan harcamaları GSYH deflatörü kullanarak 2009 sabit fiyatlarına dönüştürdüğümüzde; 1981, 1982, 1984, 1985, 1988, 1994 ve 2001 yıllarında düşüş meydana geldiği gözlenmektedir. Bu yıllar aynı zamanda ekonomideki daralma yıllarıdır. GSYH'de düşüş yaşanan 2009'da ise yükseköğretim kurumlarına yapılan harcamalarda artış yaşanmıştır. Ortalama olarak dönem içinde %7.5 artış meydana gelmiştir. Bu dönem içinde GSYH ortalama %4.7 büyümüştür. Kamu yükseköğretim kurumlarına yapılan harcamalar açısından dönem başıyla dönem sonu ara-

sındaki fark ise %1084 (sabit fiyatlarla) olarak hesaplanmaktadır. Genel olarak; 2001 krizi ve öncesinde milli gelirdeki daralmanın yükseköğretim kurumlarına yapılan harcamalarda hemen etkisini gösterdiği ifade edilebilir. Düşüş yaşanan yılların ardından gelen yıllarda ise personel ve yatırım harcamalarında önemli artışlar gözlenmektedir. 2001'den sonraki dönemde ise GSYH yıllık ortalama %5.7 büyürken yükseköğretim kurumlarına yapılan harcamalar, dönemin tamamında gözlenen trende uygun olarak, ortalama %7.3 seviyesinde artmıştır. Yükseköğretim kurumlarına yapılan harcamaların 2009 sabit fiyatlarıyla seviyesi ■ Şekil 9'da görülmektedir.

Sabit fiyatlarla kamu yükseköğretim kurumlarına yapılan toplam personel harcamaları toplam öğretim elemanı sayısına bölündüğünde ■ Şekil 10'daki grafik elde edilmektedir. Çi-



■ Şekil 10. 2009 sabit fiyatlarıyla öğretim elemanı başına kamu yükseköğretim kurumlarına yapılan personel harcamaları (1980–2016).



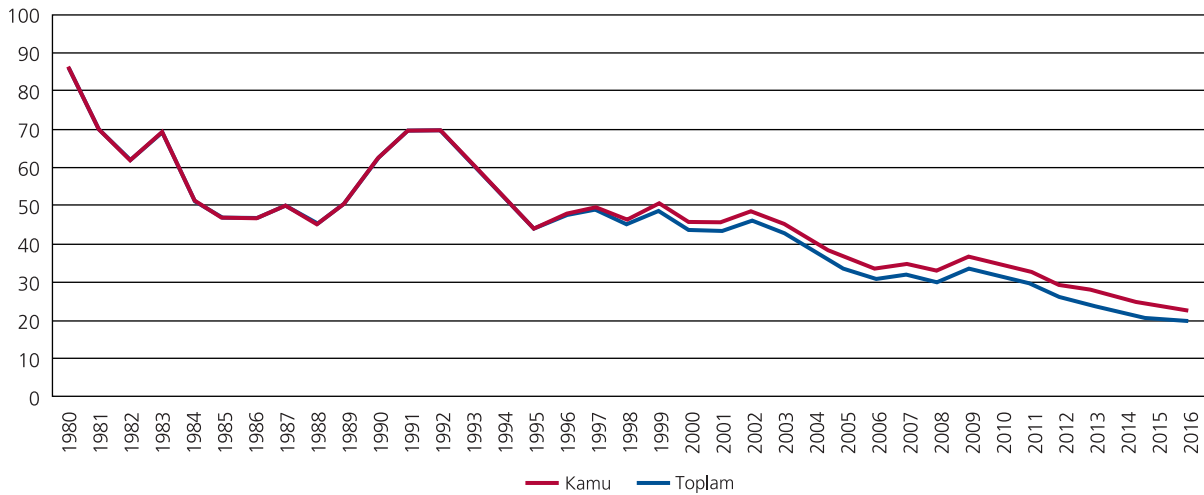
■ Şekil 11. 2009 sabit fiyatlarıyla örgün öğretim öğrencisi başına kamu yükseköğretim kurumlarına yapılan harcamalar (1980–2016).

zelgeye göre; akademik personel başına düşen personel harcamalarının kamu yükseköğretim kurumlarında inişli çıkışlı bir grafik izlediği; 2004, 2008 ve 2013’te düşüş görülmesine rağmen 2008’den bu yana bir yükselme trendine girerek 2016’da devlet üniversitelerinde çalışan akademik personel başına harcamaların en yüksek seviyesine ulaştığı gözlenmektedir.

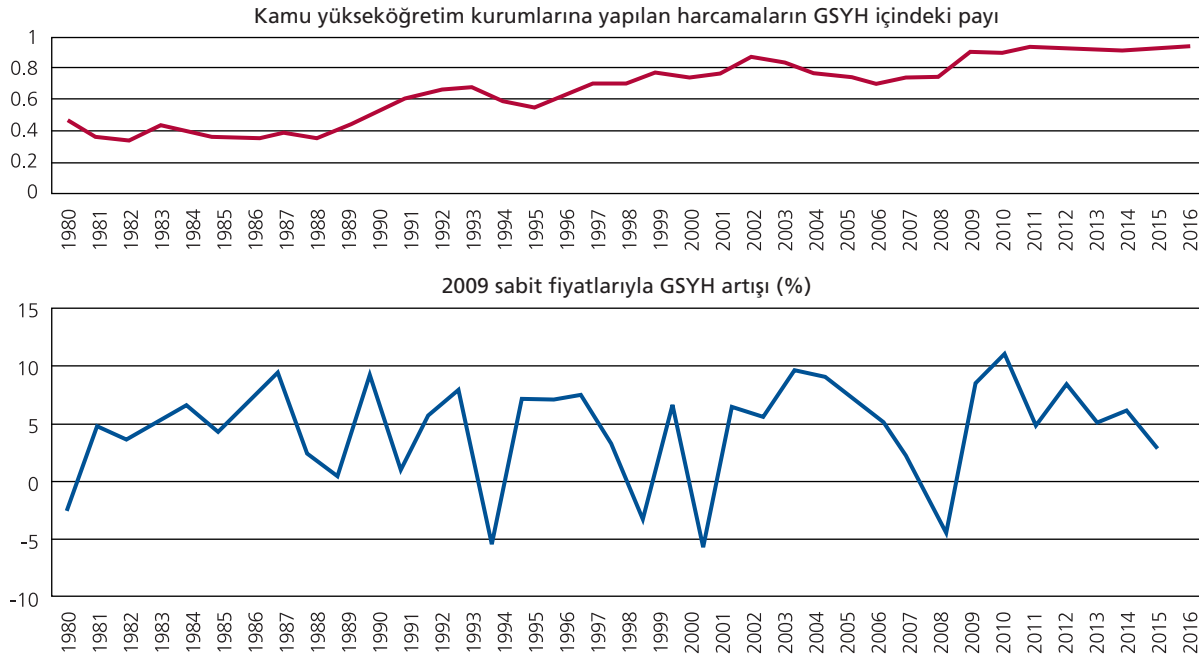
Kamu yükseköğretim kurumlarına yapılan harcamaların örgün öğrenci sayısına bölünmesiyle elde edilen örgün öğrenci başına kamu yükseköğretim kurumlarına yapılan harcamalar grafiği de akademik personel başına personel harcamalarında olduğu gibi inişli çıkışlı bir grafiktedir. Burada gözlenen fark ise son yıllarda yaşanan düşüştür (■ Şekil 11). Kayıtlı örgün öğ-

renci başına kamu yükseköğretim kurumlarına yapılan harcamaların kişi başına GSYH’ye oranı ele alındığında ise 1992’den bu yana bir düşüş trendi olduğu gözlenmektedir (■ Şekil 12). Bu durumun sebeplerinden birisinin dönem içinde vakıf yükseköğretim kurumlarına kayıtlı öğrenci sayısının artması olduğu ifade edilebilir. Ancak sadece devlet üniversitelerinde kayıtlı öğrenci başına harcamalara bakıldığında kendi içinde yine bir düşüş eğilimi gözlenmektedir. Bu durum öğrenci başına harcamalar düşürülerek ölçek ekonomisi oluşturulduğu şeklinde yorumlanabilir.

Ekonomik krizin kamu yükseköğretim kurumlarına yapılan harcamalar üzerine etkisini daha iyi açıklayabilmek için bu har-



■ Şekil 12. 2009 sabit fiyatlarıyla örgün öğretim öğrencisi başına kamu yükseköğretim kurumlarına yapılan harcamaların kişi başına GSYH’ye oranı.

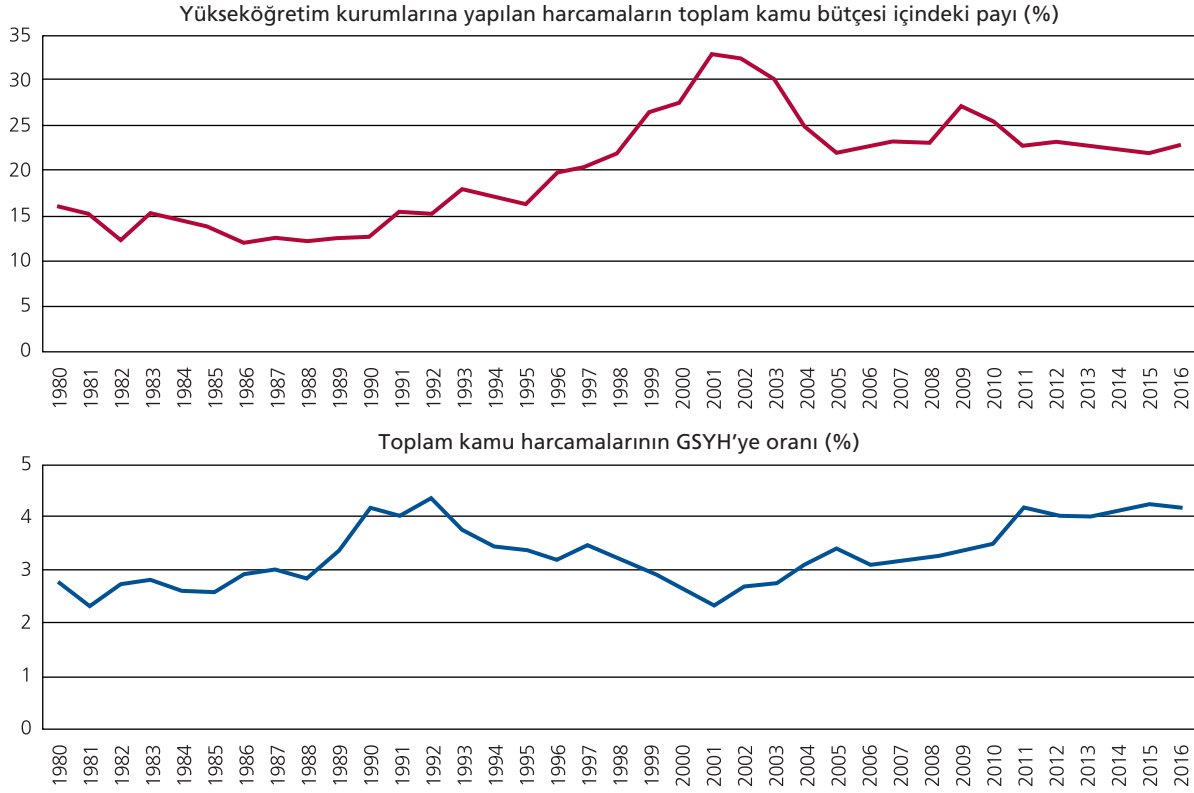


■ Şekil 13. Cari fiyatlarla kamu yükseköğretim kurumlarına yapılan toplam harcamaların GSYH içindeki paylarındaki değişimin konjonktürel karşılaştırılması (1980–2016).

camaların GSYH içindeki paylarına bakılabilir. Bu paylar sadece 2009'dan bu yana %0.9'un üzerine çıkmıştır. Dönem içindeki en düşük seviyeleri ise 1980'lerin başlarında gözlenmektedir. Bu durum kurumsal büyüme ile açıklanabilir. ■ Şekil 13'te görüldüğü üzere, reel GSYH büyüme oranlarındaki değişiklikler ile kamu yükseköğretim kurumlarına yapılan harcamaların GSYH içindeki paylarındaki dalgalanmalar arasında gözle görülür bir ilişki bulunmaktadır. 2001 ve 2009 gibi kriz yıllarında paylar önceki yıllara göre artış göstermiştir. Ancak 2001 öncesi için ■ Şekil 9 için yapılan yorum geçerli görünmektedir. 2001 öncesi dönemde ekonomideki daralmalar kamu yükseköğretim harcamalarında düşüş olarak yansımaları hemen bulmakta toparlanma ise GSYH'deki toparlanmanın ardından geç olarak gerçekleşmektedir. Bu durum; ekonomik toparlanma dönemlerinde kamu yükseköğretim kurumlarından daha acil öncelikleri olan kurumlar bulunduğu anlamına gelmektedir. 2002 ve 2006 arasındaki ekonomik büyüme döneminde ise paylarda gerileme gözlenmektedir. Bu durumda refah artışının yükseköğretime geç yansıdığı şeklindeki yorumla ilişkilendirilebilir. Ancak, 2007 ve sonrası için ise bu yorum geçerli değildir. Son dönem harcama paylarındaki artış 2006 ve sonrasında yaşanan genişlemenin bir sonucudur. Bu dönemde birim, kontenjan ve personel sayılarındaki artış ekonominin diğer sektörlerinden bağımsız olarak harcama paylarını artırmıştır. Bu trendin 2017'de de devam edeceği bütçe verilerinden anlaşılmaktadır (Maliye Bakanlığı, 2017).

Kamu üniversitelerine kamu kaynaklarından yapılan harcamaların analizini yapmak için kullanılan bir başka yöntem ise bu harcamaların toplam kamu harcamaları içindeki paylarına bakmaktır. ■ Şekil 14'te, toplam kamu bütçesinin GSYH'ye oranı değişirken kamu yükseköğretim kurumlarına yapılan harcamaların toplam kamu harcamaları içindeki paylarının nasıl değiştiği görülebilmektedir. Burada görüldüğü üzere 2002–2006 arasında kamunun GSYH içindeki payının azaldığı görülmektedir. Kamudaki bu küçülme eğilimi yaşanırken yükseköğretimin kamudaki paylarının arttığı ve bu artışın 2011'e kadar sürdüğü gözlenmiştir. 2011 sonrasında hem kamunun milli ekonomi içindeki payında hem yükseköğretimin kamu içindeki payında yataya yakın bir seyir olduğu ifade edilebilir. 2002–2006 arasındaki dönemde yükseköğretimin kamu içindeki payı artarken GSYH içindeki payı düşmektedir. 1995–2001 arasında ise yükseköğretimin kamu içindeki payı düşerken GSYH içindeki payı artmaktadır.

1995'te yaşanan kriz olmasaydı bu artış eğiliminin başlangıç yılı 1992 olacaktı. ■ Şekil 13 ve 14 birlikte yorumlandığında yükseköğretimin paylarındaki artışların kriz sonrasındaki yükselme dönemlerinde ve siyasi karar alıcıların tercihiyle gerçekleşen kurumsal genişleme dönemlerinde yaşandığı anlaşılmaktadır. 2011 sonrası için gözlenen görece düşük artışlar kamu kaynaklarından ayrılan paylardaki artışın bir sınırı olduğu anlamına geldiğini düşündürmektedir. Son yıllarda vakıf yükseköğ-



■ Şekil 14. Kamu yükseköğretim kurumlarına yapılan toplam harcamaların toplam kamu bütçesi içindeki paylarının kamu büyüklüğüyle karşılaştırılması (1980–2016).

retim kurumlarının hem sayıca hem öğrenci hem de öğretim elemanı sayıları açısından genişlemesi farklı finansman kaynağı arayışları olduğu ifadelerinin yer aldığı ulusal plan ve belgelerdeki politika hedefleri doğrultusundadır. Yükseköğretimdeki arz açığının kapatılabilmesi için öğrencilerin finansmana katkısı dâhil olmak üzere bir takım yeni finansman yöntemlerinin tartışılması önümüzdeki dönem gündeminde yer alabilir.

■ Şekil 11’de yer alan birim harcamalar; kamu yükseköğretim kurumlarına kamu toplam kaynaklarından yapılan harcamaların öğrenci sayısına bölünmesiyle elde edilmiştir. Devlet üniversitelerine kayıtlı öğrenci başına harcamalar ■ Tablo 7’nin son sütununda da bazı yıllar için görülebilmektedir. ■ Tablo 7’deki yıllar öğrenci başına toplam (kamu+özel) harcama verilerinin temin edildiği yıllardır. TÜİK’in eğitim harcamaları araştırmalarından elde edilen 2002 ve 2011 sonrası veriler GSYH deflatörüyle düzenlenerek sunulmuştur. 1987 ve 1997 yıllarına ilişkin veriler kamu harcamalarına özel harcamalar ilave edilerek yazarlar tarafından hesaplanmıştır.

■ Tablo 7’de görüldüğü üzere, TÜİK’in hesaplamalarına göre hem YTL hem de USD bazında öğrenci başına harcamalar düşmektedir. Yine TÜİK’in hesaplamalarına göre kamu ve

özel kesimler birim harcamaları yarı yarıya paylaşmaktadır (TÜİK, 2016). 1987 ve 1997 için yazarlar tarafından hesaplanan birim harcamalara göre ise kamunun payı daha yüksektir.

Yükseköğretim harcamalarıyla ilgili OECD verileri kullanılarak yapılabilecek bir karşılaştırma ■ Tablo 8’de görülebilmektedir. Türkiye’de USD bazında öğrenci başına harcamalar, satın alma gücü paritelerine göre düzenlenmiş fiyatlarla OECD ortalamasının biraz üzerinde görünmektedir. Öğrenci başına harcamaların kişi başına GSYH’ye oranına bakıldığında ise Türkiye verisinin OECD ortalamasının biraz üstünde yer aldığı görülmektedir. OECD’ye (2016) göre yükseköğretimde öğrenci başına harcamalar hem Türkiye için hem de OECD ülke ortalaması için artış eğilimi göstermektedir. Bu bulgu ■ Tablo 7’deki bulgularla örtüşmemektedir. OECD’nin hesaplamalarında yer alan satın alma gücü paritelerindeki değişim de göz önüne alınmaktadır. Ancak yine de 2012 için 2011’e göre %10’un üstündeki bir artışı paritelerdeki değişimle açıklamak mümkün değildir. ■ Şekil 13’de kamu yükseköğretim kurumlarına yapılan kamu harcamalarının GSYH’ye oranının 2000’de %0.75’ten 2012’de %1.03’e yükseldiği görülmektedir. OECD (2015) verilerine göre de; kamu ve özel kaynaklardan yükseköğretim ku-

**Tablo 7.** Yükseköğretimde öğrenci başına harcamalar (açıköğretim hariç).

Yıllar	Eğitim harcaması (milyon TL)	Öğrenci başına yapılan harcama, cari fiyatlarla (TL)	Öğrenci başına yapılan harcama (\$)	2015 yılı fiyatlarıyla TL	2009 yılı fiyatlarıyla TL	2009 fiyatlarıyla öğrenci başına YÖK harcamaları
1987	0,87697	2,24655	3871	15.280	9984	3793
1997	414,223	460,07	3097	12.216	7982	5330
2002	6550	5212	3428	16.253	10.619	5039
2011	28.942	12.241	7295	16.182	10.573	4728
2012	33.674	12.386	6877	15.243	9959	4310
2013	37.895	13.110	6880	15.182	9920	3786
2014	42.366	12.996	5930	14.010	9154	4106
2015	44.273	12.259	4499	12.259	8010	3966

Kaynak: 2011–15 için TÜİK (2016); 2002 için TÜİK (2006); 1997 için Ergen'den (2002) öğrenci başına bireysel harcamalar 141.22 TL olarak hesaplanmıştır; 1987 için öğrenci başına bireysel harcamalar Bircan ve diğerlerinden (1989) 2.1 TL olarak alınmıştır.

rumlarına yapılan harcamaların GSYH'ye oranı Türkiye için 2000'de %0.7, 2012'de ise %1.2 olarak hesaplanmıştır. OECD ortalaması ise aynı dönemde %1.3'ten %1.5'e yükselmiştir.

Türkiye'de yükseköğretim kurumlarına yapılan toplam harcamaların içinde kamunun payı, Tablo 8'deki verilere göre, 2012'de %80.4'tür. Bu oran TÜİK'ten (2016) %72 olarak hesaplanmaktadır. Bu farkın kaynağı vakıf kuruluşlarının hangi kesime yerleştirildiğinden kaynaklanıyor olabilir. TÜİK'e (2016) göre kamunun payı artarak 2015'te %78.4'e çıkmıştır. Yükseköğretim kurumlarına yapılan toplam kamu harcamalarının toplam kamu harcamaları içindeki paylarına bakıldığında ise Türkiye'nin %4, OECD ülkelerinin ise ortalama %3 pay ayırdığı görülmektedir.

Yükseköğretimin genişlemesinin ekonomik sonuçları makro ve mikro düzeylerde ele alınabilir. Mikro düzeyde eğitimin bireysel ve sosyal getiri oranları hesaplanırken, makro düzeyde eğitimin büyümeye katkısı hesaplanmaktadır. Yükseköğretimin ekonomik büyümeye katkısı bir üretim fonksiyonu analiziyle yapılabilir. Türkiye'de eğitimin büyümeye katkısını hesaplamaya çalışan araştırmalarda pozitif katkılar gözlenmiştir (Ergen, 1999). Eğitimin katkısını ölçmek için kullanılan değişkenler arasında BOO, işgücünün ortalama eğitim süresi gibi demografik değişkenlerin yanı sıra öğrenci başına harcamaların GSYH'ye oranı da kullanılmıştır (Belfield, 2000). Türkiye'de de GSYH'de önemli artışlar görülen dönemlerde yükseköğretimin genişlediği Şekil 13 ve 14 çerçevesinde tartışılmıştır.

Mikro düzeyde ele alındığında yükseköğretimin genişlemesi daha yüksek becerili işgücünün daha yüksek kazanç elde etmesi anlamına gelir. Ama yükseköğretimin getirileri bununla sınırlı değildir. Aslında yükseköğretimin işgücü piyasalarıyla ilgili getirilerinin yanı sıra tüketim etkinliği aile sağlığı ve çocuk sağlığı gibi birtakım bireysel ve maliyet düşürücü ve etkinliği

artırıcı birtakım sosyal faydalarından da bahsedilebilir. İşgücü piyasaları açısından bakıldığında ise birey açısından istihdam kazanç olanaklarını artırırken sosyal açıdan yüksek verimlilik vergi gelirlerindeki artış ve sosyal desteğe daha az ihtiyaç duyma gibi birtakım sosyal getirilerle ilişkilendirilmektedir (Psacharopoulos, 2014). Ortalamalar açısından bakıldığında yükseköğretim mezunlarının görece kazançları tüm OECD ülkeleri için yüksektir (OECD, 2015). OECD ülkelerinde 2011 yılında yükseköğretimin sağladığı bireysel getiri kadınlar için ortalama %13.2 iken erkekler için %15.1 olarak hesaplanmıştır (OECD, 2014). Bu oranlar Türkiye için %19.2 ve %19.3'tür. Sosyal getiri oranları ise biraz daha düşüktür: OECD ortalaması kadınlar için %10.5, erkekler için %11.9 iken, Türkiye'de kadınlar için %9.1, erkekler için %9.3'tür. Bu oranlardan anlaşılacağı üzere Türkiye'de yükseköğretimin bireysel getirileri OECD ortalamasına göre yüksek, sosyal getirileri ise düşüktür. Bunun iki sebebi olabilir: birincisi yükseköğretim harcamalarının kamuya yansıyan kısmının Türkiye'de yüksek olması; ikincisi yükseköğretim mezunu ile bir alt kademe arasındaki kazanç farkının Türkiye'de daha fazla olması. Trendlere bakıldığında tüm dünyada yükseköğretimin getirileri yükselmektedir. Bunun sebebi olarak yeni üretim teknolojilerin işgücü piyasalarında ancak yükseköğretim mezunlarının elde edebileceği yüksek kazançlı işlerle ilgili işgücü talebinin artması gösterilmektedir (Psacharopoulos, 2014). Türkiye için bu sebebin yanı sıra işgücü piyasalarındaki segmentasyon ilave bir sebep olarak gösterilebilir (Ergen, 2017). Çünkü Türkiye'deki durum, dünyadaki daha önceki genel eğilimin tersine 1990'lı yıllarda da yükseköğretimin getirilerinin görece yüksek olmasıdır (Tansel, 1999).

### İşgücü Piyasasındaki Gelişmeler

Yükseköğretimin getirileri arasında kazanç artışının dışında yüksek istihdam olanakları, düşük işsizlik oranları ve esnek iş-





■ **Tablo 8.** OECD ülkelerinde yükseköğretim harcamalarıyla ilgili istatistikler (2012).

Ülkeler	Öğrenci başına harcama USD (PPP) <sup>1</sup>	Öğrenci başına harcamanın kişi başına GSYH’ye oranı (%) <sup>1</sup>	Yükseköğretim kurumlarına yapılan toplam harcamaların GSYH’ye oranı (%) <sup>2</sup>	Yükseköğretim kurumlarına yapılan kamu harcamalarının GSYH’ye oranı (%) <sup>3</sup>	Kamu yükseköğretim harcamalarının toplam içindeki payı (%) <sup>4</sup>	Yükseköğretim kurumlarına yapılan kamu harcamalarının toplam kamu harcamalarına oranı (%) <sup>5</sup>
Almanya	10.025	23	1.2	1.2	85.9	3.0
Avustralya	10.455	24	1.6	0.9	44.9	3.4
Avusturya	11.616	26	1.7	1.7	95.3	3.5
Belçika	10.156	24	1.4	1.4	89.9	2.7
Birleşik Devletler	23.706	48	2.8	1.4	37.8	3.5
Birleşik Krallık	18.593	50	1.8	1.2	56.9	3.0
Brezilya	9.595	76	0.9	0.9	m	3.1
Çekya	6.807	24	1.4	1.2	79.3	2.4
Estonya	4.690	19	1.6	1.4	78.2	2.7
Finlandiya	10.728	27	1.8	1.8	96.2	3.8
Fransa	10.361	28	1.4	1.3	79.8	2.2
Hollanda	12.505	27	1.7	1.4	70.5	3.3
İrlanda	11.418	25	1.3	1.0	81.8	3.1
İspanya	8.983	27	1.2	1.0	73.1	2.1
İsrail	11.418	25	1.6	0.9	52.4	2.3
İsveç	10.589	24	1.7	1.5	89.3	3.9
İsviçre	11.632	21	1.3	1.2	m	4.2
İtalya	6.369	18	0.9	0.8	66.0	1.6
Kanada	15.788	37	2.5	1.5	54.9	4.1
Kore	8.026	25	2.3	0.8	29.3	2.6
Letonya	4.303	29	1.4	1.0	63.6	M
Lüksemburg	21.358	23	0.4	0.4	94.8	1.0
Macaristan	7.405	33	1.2	0.8	54.4	1.7
Meksika	6.647	40	1.3	1.0	69.7	4.0
Norveç	12.010	23	1.6	1.6	96.1	4.6
Polonya	7.692	34	1.3	1.2	77.6	2.7
Portekiz	4.917	18	1.3	0.9	54.3	1.8
Rusya Federasyonu	7.641	32	1.4	0.9	63.5	M
Slovakya	6.191	24	1.0	1.0	73.8	2.4
Slovenya	8.888	31	1.2	1.2	86.1	2.5
Şili	7.600	36	2.5	1.0	34.6	4.8
Türkiye	5.557	31 <sup>2</sup>	1.4	1.2	80.4	4.0 <sup>6</sup>
Yeni Zelanda	10.481	34	1.9	1.2	52.4	5.2
EU21 ortalaması	9.963	27	1.4	1.2	78.1	2.6
OECD ortalaması	10.309	28	1.5	1.2	69.7	3.0

Kaynak: OECD (2015). Not: <sup>1</sup>Tablo B1’den alınmıştır. <sup>2</sup>Tablo B1’den hesaplanmıştır. <sup>3</sup>Tablo B2’den alınmıştır. <sup>4</sup>Tablo B3’ten alınmıştır. <sup>5</sup>Tablo B4’ten alınmıştır. <sup>6</sup>Yazarlar tarafından hesaplanmıştır. Bkz. Şekil 14. m: Kayıp (missing).

gücü piyasası rolleri gibi getiriler sayılmaktadır (Psacharopoulos, 2014). Türkiye’de de yükseköğretim mezunlarının işgücüne katılma oranları genele göre daha yüksektir fakat işsizlik

oranları da daha yüksektir (TÜİK, 2017a). Türkiye’de işgücü istatistikleri eğitim düzeylerine göre bir seri halinde ancak 1988’den itibaren mevcuttur (■ Tablo 9 ve ■ Şekil 15).

■ **Tablo 9** Yükseköğretim mezunu işgücü istatistikleri.

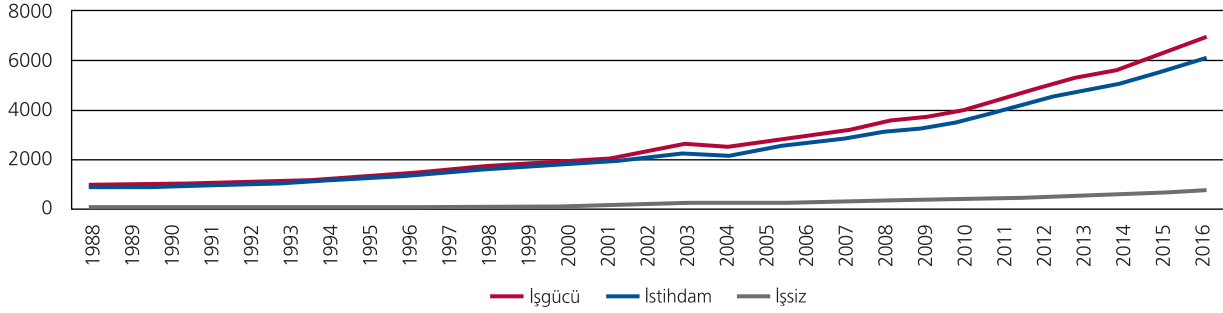
Yıllar	KOÇÇN	İşgücü	İstihdam	İşsiz	İşgücüne katılma oranı (%)	İşsizlik oranı (%)	İstihdam oranı (%)
1988	1094	957	870	87	87.5	9.1	79.5
1989	1153	1008	940	68	87.4	6.7	81.5
1990	1212	1061	987	73	87.5	6.9	52.1
1991	1235	1083	999	84	87.5	7.7	80.9
1992	1344	1176	1078	99	87.5	8.4	80.2
1993	1440	1234	1132	102	85.7	8.3	78.6
1994	1555	1343	1239	104	86.4	7.7	79.7
1995	1701	1413	1323	90	83.1	6.4	77.8
1996	1896	1551	1448	103	81.8	6.6	76.4
1997	2100	1693	1579	114	80.6	6.7	75.2
1998	2186	1783	1632	150	81.5	8.4	74.7
1999	2406	1919	1764	155	79.8	8.1	73.3
2000	2603	2037	1894	143	78.2	7.0	72.7
2001	2670	2114	1950	164	79.2	7.8	73.0
2002	3026	2406	2140	267	79.5	11.1	70.7
2003	3377	2624	2333	290	77.7	11.1	69.1
2004	3199	2524	2215	308	78.9	12.2	69.2
2005	3541	2757	2481	277	77.9	10.0	70.1
2006	3861	2980	2695	285	77.2	9.6	69.8
2007	4131	3195	2884	311	77.3	9.7	69.8
2008	4516	3503	3140	362	77.6	10.3	69.5
2009	4846	3780	3321	459	78.0	12.1	68.5
2010	5149	4057	3612	446	78.8	11.0	70.1
2011	5643	4476	4009	467	79.3	10.4	71.0
2012	6319	4996	4493	503	79.1	10.1	71.1
2013	6722	5388	4831	557	80.1	10.3	71.9
2014	7186	5691	5085	606	79.2	10.6	70.7
2015	7875	6284	5593	692	79.8	11.0	71.0
2016	8649	6892	6064	828	79.7	12.0	70.1

Kaynak: TÜİK (2017a). Hanehalkı İşgücü İstatistikleri. Not: TÜİK 2014 sonrasında veri tanımını değiştirmiştir. KOÇÇN: Kurumsal olmayan çalışma çağındaki nüfus. Mutlak sayılar 1000 ile çarpılmalıdır.

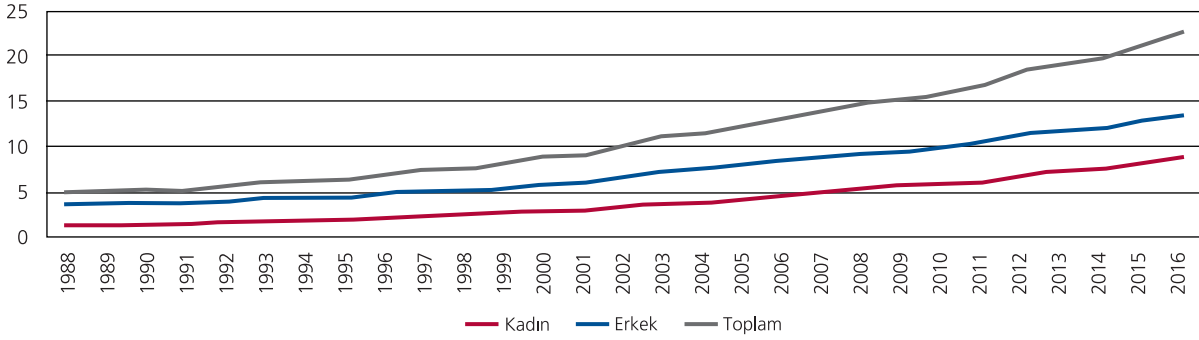
Türkiye’de kurumsal olmayan çalışma çağındaki nüfusun içinde yükseköğretim mezunu olanların oranı 1988’de %3.2’den, 2016’da %14.7’ye yükselmiştir. Aynı dönemin başında işgücünün %4.93’ü yükseköğretim mezunu ve bunlar arasındaki işsizlik oranı %9.1 iken, dönem sonunda yükseköğretim mezunlarının işgücündeki payı %22.6’ya yükselmiştir, işsizlik oranı ise %12 olarak gerçekleşmiştir (■ Şekil 16).

Türkiye geneli ile kıyaslandığında ise; yükseköğretim mezunu işsizlik oranı toplam işsizlik oranının zaman zaman altına düşmüşse de 2011’den bu yana 0.6–0.7 puan üstündedir (TÜİK, 2017a). Bunda kuşkusuz işgücüne yeni katılanlar arasında

yükseköğretim mezunlarının oranının artıyor olması etkilidir. Bir başka etken de, yükseköğretimden istihdama geçişteki bağlantılarla ilgilidir. Bazı üretken sektörlerin yeterince işgücü talebi yaratamamasının yanı sıra bazı yükseköğretim programlarının talebe karşılık verecek nitelikte mezun yetiştirememesi sorununun iki tarafında tartışılması gereken konulardır. Ancak 2000’deki %6.5 ve %7 olan işsizlik oranlarının bir daha görülmemesi ve oranların %10’un biraz üstüne oturmuş olması bu oranların konjonktürel değil de yapısal olarak açıklanması gerektiğini göstermektedir. Yükseköğretim mezunları için görece yüksek işsizlik oranlarının kaynağı kadınlardadır. Zira yüksek-



■ Şekil 15. Yükseköğretim mezunu işgücü, istihdam ve işsiz sayıları (1988–2016).

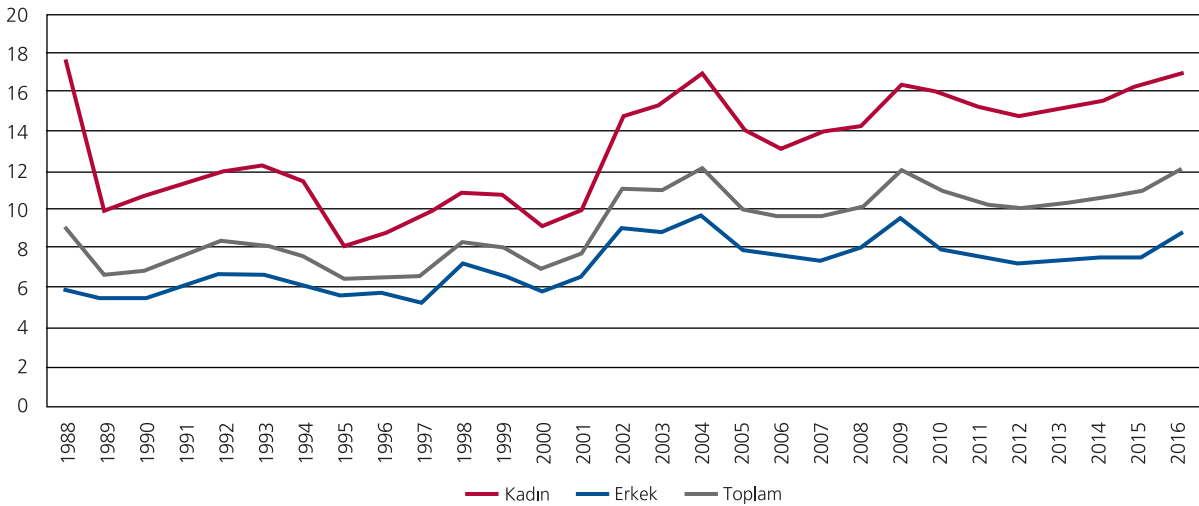


■ Şekil 16. Yükseköğretim mezunu işgücünün toplam işgücü içindeki payı (1988–2016).

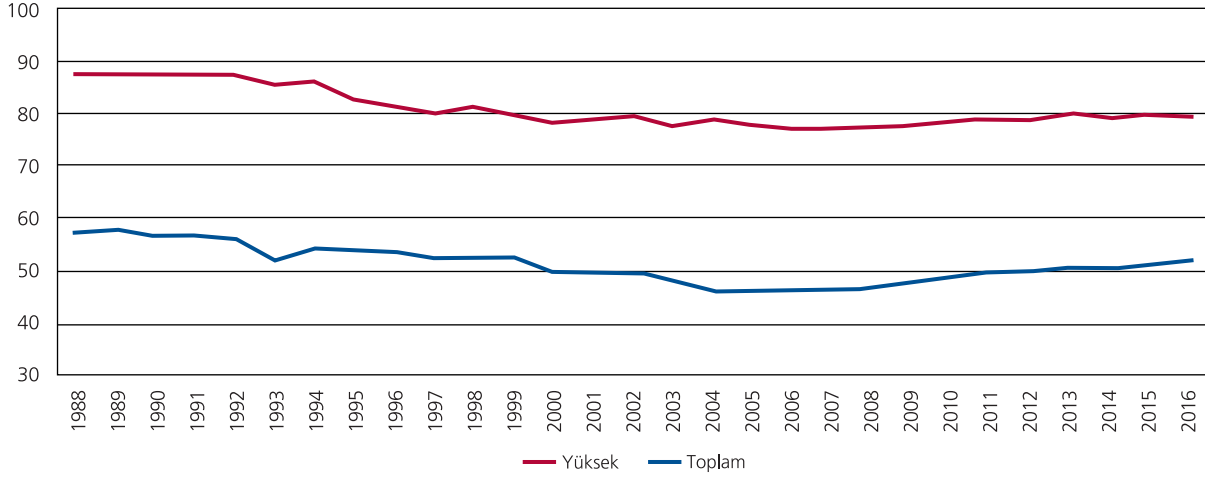
köğretim mezunu erkeklerin işsizlik oranı genel işsizlik oranlarından daha düşüktür. Kadınların işsizlik oranları 2002’den bu yana erkeklerinkinden yüksektir (■ Şekil 17). Yükseköğretim mezunu kadınların işsizlik oranları ise yükseköğretim mezunu

erkeklerden hep yüksek iken aradaki fark artarak erkeklerin iki katına yaklaşmıştır (2016’da %16.9 ve %8.8).

Yükseköğretim mezunlarının istihdam verileri incelendiğinde dikkat çeken bir başka husus işgücüne katılım oranlarıyla



■ Şekil 17. Cinsiyete göre yükseköğretim mezunu işsizlik oranları (1988–2016).

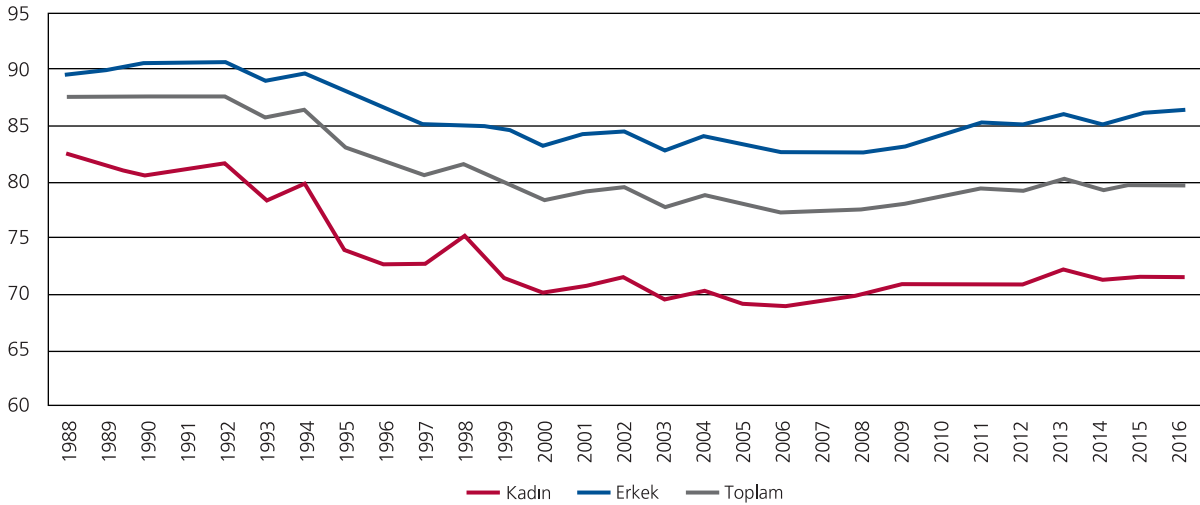


■ Şekil 18. Eğitim durumuna göre işgücüne katılma oranları (1988–2016).

ilgilidir. İşgücüne katılım oranlarının 1988'den 2008'e kadar düşme eğiliminde olduğu, 2000'den itibaren toplamda %50'nin yükseköğretim mezunları arasında %80'in altına düştüğü; 2008'den itibaren tekrar yükselmeye başladığı, 2016'da toplamda %52, yükseköğretim mezunları arasında ise %79.7 seviyesine ulaştığı görülmektedir (■ Şekil 18). 2016'daki bu seviye 1988'deki %87.5'in çok altındadır. Yükseköğretim mezunu nüfus artarken; 2002–2006 arasında işgücüne katılım oranları düşmüş, işsizlik oranları artmış; 2008 sonrasında ise işgücüne katılım oranları yükselme trendine girmiş, işsizlik oranları ise %10'un üzerinde seyretmiştir.

Türkiye genelinde işgücüne katılım oranları erkeklerde 1988'deki %81.2'lik seviyesinden 2007'de %69.8'e kadar düş-

müş, daha sonra yavaş yükselerek 2016'da %72 seviyesine çıkmıştır. Kadınlar açısından işgücüne katılım oranları 1989'daki %36.1'lik seviyesinden 2005'te %23.3'e düşmüş sonra tekrar bir yükselme trendine girerek 2016'da %32.5'e yükselmiştir. Yükseköğretim mezunları açısından ise işgücüne katılım oranları erkeklerde %90 seviyesinden 2007'de %82.6'ya düşmüş, 2016'da %86.4'e ulaşmıştır. Kadın yükseköğretim mezunu işgücüne katılım oranları genel kadın katılım oranlarına göre oldukça yüksektir. Bu oranlar 1988'de %82.5 iken, 2006'da %68.8'e kadar düşmüş, 2016'da %71.3 düzeyinde gerçekleşmiştir. Yükseköğretim mezunu kadınlardan %28.7'si işgücüne katılmamaktadır (■ Şekil 19). İşgücüne katılanların %16.9'u ise işsizdir.



■ Şekil 19. Cinsiyete göre yükseköğretim mezunlarının işgücüne katılma oranları (1988–2016).



İstihdama katılma oranlarındaki düşüşün bir kaynağı kadınlar ise diğer bir kaynağı da gençlerdir. 2016’da 15–24 yaş arası gençlerde istihdama katılım oranı %42.4’e düşmektedir. Bunun %30.8’i işsizdir. Genç yükseköğretim mezunlarının istihdama katılma oranları erkeklerde %79.5, kadınlarda %71.8, toplamda %75 civarındadır. Genç yükseköğretim mezunu kadınların istihdama katılım oranı dönem içinde düşüş gösterirken erkeklerinki düşüp yükselmiştir. Genç yükseköğretim mezunu kadınlar arasındaki işsizlik oranı %36 civarında iken, erkekler için bu oran, 2003’teki %40’lık seviyesinden 2015’te %21.5’e düşmüş, 2016’da tekrar %25.2’ye yükselmiştir (TÜİK, 2017a).

Genel olarak bakıldığında işgücü istatistikleri; kadınlar ve gençler arasında işgücüne katılma oranlarının düşük, işsizlik oranlarının yüksek olduğunu göstermektedir. Yükseköğretim mezunları arasında da durum aynıdır, fakat eğitim seviyesi yükseldikçe hem kadınlarda hem erkeklerde hem de gençlerde istihdama katılım oranlarında ciddi bir artış görülmektedir.

OECD ülkelerine bakıldığında 2014’te nüfusun 1/3’ünden biraz fazlasının yükseköğretim mezunu olduğu görülmektedir. 2014 için Türkiye’de bu oran %17 olarak görülmektedir (■ Tablo 10). TÜİK (2017a) verilerine göre hesaplanan oran ise %19.77’dir (■ Şekil 16). 25–64 yaş arası nüfus içinde yükseköğretim mezunlarının istihdam oranlarına bakıldığında en düşük oranların Yunanistan, Türkiye, İspanya, Kore ve İtalya’ya ait olduğu görülmektedir. Diğer bütün ülkeler için bu oran %80’in üzerindedir. Tüm eğitim seviyeleri için de en düşük oranlar bu ülkelerde görülmektedir. İşsizlik oranlarının yüksek olduğu ülkelerde yükseköğretim mezunları arasındaki işsizlik de yüksektir. Ancak yükseköğretim mezunlarının işsizlik oranları işgücünün geneline göre pek çok ülkede daha düşüktür. Türkiye’de TÜİK verilerine göre yükseköğretim mezunlarının işsizlik oranları yüksek görünse de OECD verilerine göre biraz daha düşüktür (%8.6 ve %8.2). Türkiye’de yükseköğretim mezunları için istihdam oranlarının düşük, işsizlik oranlarının EU21 ortalamasını altında kalması ise kadınların ve gençlerin işgücüne katılım oranlarının düşük olmasıyla açıklanabilir.

OECD (2015) verilerine göre genel olarak 25–34 yaş arası yükseköğretim mezunu nüfus içinde işsizlik oranları yüksektir: 2014’te OECD ortalaması %6.6, EU21 ortalaması %6.9. 2000’den bu yana da yükseliş trendi göstermektedir. Türkiye için ise yükseköğretim mezunları için yüksek olan işsizlik oranının genç yükseköğretim mezunları arasında daha da yüksek olduğu görülmektedir (%11.4). Bu oran yüksek olmakla birlikte Yunanistan, İtalya, İspanya gibi ülkelerinkinden düşüktür ve genelin tersine 2010’dan bu yana az da olsa bir düşüş göstermiştir (%11.9’dan %11.4’e) (OECD, 2015).

## Sonuçlar

Araştırmanın birinci alt problemine ilişkin bulgular Türkiye’de yükseköğretime olan talebin 1980–2016 arasında hızla arttığını; ÖSYS’ye başvuran sayılarının %383 yükseldiğini göstermektedir. Başlangıç olarak 1983 alındığında artış oranı %525’e ulaşmaktadır. Buna karşılık kontenjanlar ve yerleştirilen sayıları %2400 ve %2200’ün üzerinde artmış, başvuranların içinde birinci ve ikinci öğretim lisans veya önlisans programlarına yerleştirilenlerin oranı %9’dan %42’ye yükselmiştir. Bu önemli kapasite artışına karşın yükseköğretimde talebin hala çok yüksek, arzın ise onu kısıtlayan bir durumda olduğu anlaşılmaktadır. OECD ülkelerinde ortalama olarak bir genç yetişkinin ömrü boyunca yükseköğretime girme ihtimali %57 iken, Türkiye’de bu oranın %34 olduğu görülmektedir. OECD ortalamasının yakalanması için yükseköğretimdeki hızlı genişlemenin sürmesi gerektiği açıktır. Bu genişlemenin önündeki en büyük engelin hala kapasite artışı olduğu anlaşılmaktadır. Bu engelin nasıl aşılabacağı önümüzdeki en büyük sorunlardan biridir. Çünkü yükseköğretimdeki genişlemenin hem ekonomik ve sosyal gelişmelerin bir sonucu olduğu hem de birtakım ekonomik ve sosyal sonuçlara sahip olduğu söylenebilir (Hannum ve Buchmann, 2005). Yüksek kazanç ve bunu sağlayacak becerilerin birtakım sosyal, kültürel ve örgütsel değişkenlere bağlı olduğu, yüksek kazançla daha fazla eğitim yatırımı yapılabildiği, yüksek eğitimle kalkınma, toplumsal eşitlik, siyasal istikrar ve demokrasi arasında ilişki bulunduğu iddia edilmektedir (Acemoğlu ve Robinson, 2013).

Yükseköğretime katılımın ekonomik analizi konusunda literatür çok fazla talep tarafı değişkenlere odaklanmıştır. Oysa arz tarafındaki sorunlar ve kamu politikaları konularına daha fazla önem verilebilir (Fallis, 2015). Çünkü talep tarafından yaklaşıldığında, getiri oranlarına dayalı, içinden çıkılmaz bir finansman sorunuyla karşılaşmaktadır. Tek olası çözüm ise, yükseköğretimin fiyatını artırarak talep baskısını hafifletmek gibi görünmektedir. Türkiye’de yükseköğretimde kayıtlı öğrenci sayısı 1980–2016 döneminde %2929 artmıştır. Bu artış sağlayabilmek için birim sayısı %863, öğretim elemanı sayısı ise %626 artırılmıştır. Öğretim elemanları içinde öğretim üyelerinin oranı %23’ten %47’ye çıkmıştır. Öğretim elemanı başına düşen örgün öğrenci sayısının OECD ortalamasının üstünde olduğu görülmektedir. Ancak, önlisans programları hariç tutulduğunda bu sayı OECD ortalamasına çok yaklaşmaktadır (OECD, 2015). Artış trendi göz önüne alındığında önümüzdeki yıllarda altına düşmesi beklenebilir. Önlisans programlarında ise öğretim elemanı başına düşen öğrenci sayısı çok yüksektir. Bu programlarla ilgili birim ve kontenjanlardaki yüksek artışa karşın öğretim elemanı sayılarının yeterince artmadığı anlaşılmaktadır. Açıköğretim programlarında ise yükselen tekno-



**Tablo 10.** OECD ülkelerinde yükseköğretim mezunu işgücü ile ilgili istatistikler (2014).

Ülke	25-64 yaş arası nüfusun içinde yükseköğretim mezunu olanların oranı (%) <sup>1</sup>	25-64 yaş arası nüfusun içinde yükseköğretim mezunlarının istihdam oranları (%) <sup>2</sup>	25-64 yaş arası nüfusun istihdam oranları, tüm eğitim seviyeleri (%) <sup>2</sup>	25-64 yaş arası nüfusun içinde yükseköğretim mezunlarının işsizlik oranları (%) <sup>2</sup>	25-64 yaş arası nüfusun işsizlik oranları, tüm eğitim seviyeleri (%) <sup>2</sup>
Almanya	27	88	79	2.5	48
Avustralya	42	83	76	3.2	4.5
Avusturya	30	85	75	3.7	5.0
Belçika	37	85	71	4.2	7.3
Birleşik Devletler	44	80	72	3.7	5.8
Birleşik Krallık	42	85	78	2.5	3.9
Brezilya	14	85	72	2.9	4.6
Çekya	22	84	77	2.6	5.5
Danimarka	36	86	78	4.4	5.4
Estonya	38	84	77	4.7	6.8
Finlandiya	42	83	75	5.1	7.1
Fransa	32	84	72	5.3	8.4
Hollanda	34	88	77	3.9	6.4
İzlanda	37	91	86	3.6	4.1
İrlanda	41	81	69	6.1	10.3
İspanya	35	77	63	13.8	22.4
İsrail	49	86	76	3.9	5.1
İsveç	39	89	83	4.0	5.8
İsviçre	40	89	83	3.2	4.1
İtalya	17	78	63	7.6	10.8
Kanada	54	82	76	4.8	5.8
Kolombiya	22	84	76	7.4	7.2
Kore	45	77	74	3.1	3.1
Kosta Rika	18	85	71	4.1	6.4
Letonya	30	84	73	5.1	10.3
Litvanya	37	89	75	3.7	10.0
Lüksemburg	46	85	76	3.6	4.7
Macaristan	23	82	70	2.7	6.7
Meksika	19	79	68	5.0	4.0
Norveç	42	90	81	1.9	2.8
Polonya	27	86	69	4.1	7.7
Portekiz	22	83	70	8.9	12.8
Rusya Federasyonu	54	83	77	2.9	4.6
Slovakya	20	80	69	5.8	11.8
Slovenya	29	83	70	6.1	9.1
Şili	21	84	70	4.9	5.3
Türkiye	17	76	57	8.2	8.6
Yeni Zelanda	36	84	80	2.7	4.0
Yunanistan	28	69	56	19.1	24.9
OECD ortalaması	34	83	73	5.1	7.3
EU21 ortalaması	32	83	72	5.7	9.0

Kaynak: OECD (2015). Not: <sup>1</sup>Tablo A1'den alınmıştır; önlisans, lisans, yüksek lisans ve doktora toplamını gösterir. <sup>2</sup>Tablo A5'ten alınmıştır.



lojiden yararlanılarak kapasiteler son yıllarda oldukça artırılmış, açık ve uzaktan öğretim programlarına kayıtlı öğrencilerin toplam içindeki oranı 1982’deki %10 seviyesinden 2016’da %47’ye çıkmıştır.

Yükseköğretime kayıtlı öğrencilerin cinsiyeti ele alındığında örgün öğretim lisans programlarında kadın/erkek öğrenci oranlarının, 1980’lerdeki %40’lı seviyelerden 2016’da %103’e yükseldiği, çoğu OECD ülkesinde olduğu gibi kadın örgün lisans öğrenci sayısının erkek öğrenci sayısını aştığı görülmektedir (OECD, 2015). Örgün önlisans programlarında erkek egemenliğinin söz konusu olması ve kadın öğrenci oranının %63’te kalması nedeniyle toplamda kadın öğrenci oranı %84 düzeyindedir. OECD ülkeleri arasında kadın öğrenci oranı açısından durum önlisans programlarına yönelik tercihler nedeniyle dikkat çekici biçimde düşüktür. Açık öğretim programlarına bakıldığında ise tersi bir durum gözlenmektedir. Açık programlarda kadınların tercihinin önlisans programlarından yana olduğu anlaşılmaktadır. Bu durum; alt başarı düzeylerinde kadınların yükseköğretimden beklentilerinin erkeklerinkinden farklılaştığı şeklinde yorumlanabilir.

Öğretim elemanları arasındaki kadın/erkek oranının ise OECD ortalamasının üstünde ancak %79 düzeyinde olduğu görülmektedir (OECD, 2015). Sadece öğretim üyeleri ele alındığında kadınların erkelere oranı %60’a düşmektedir.

Birim, öğrenci ve öğretim elemanı sayılarındaki artışın bir sonucu olarak kamu kaynaklarından kamu üniversitelerine yapılan harcamaların 1980–2016 arasında reel olarak %880 civarında arttığı hesaplanmaktadır. Kamu üniversitelerine yapılan personel harcamaları kamu üniversitelerinde çalışan öğretim elemanı sayısına bölüldüğünde elde edilen öğretim elemanı başına personel harcamaları 1992’de zirve yaptıktan sonra 1995 kriziyle en düşük seviyesine ulaşmış daha sonra bir yükseliş trendine girerek 2015’te en yüksek seviyesini görmüştür. 2016’daki geçici veriler bunun daha da arttığını göstermektedir. Kamu üniversitelerine kayıtlı örgün öğrenci başına toplam harcamalar da benzer şekilde 1992’deki en yüksek seviyesinden sonra 1995’te en düşük seviyesine inmiştir; ancak daha sonraki inişli çıkışlı süreç son yıllardaki kontenjan artırımlarıyla düşüş trendine yerini bırakmıştır. Bu durum bir ölçek ekonomisi oluşturulduğu anlamına gelebilir. Öte yandan, yükseköğretimdeki genişlemeyle birlikte kamu yükseköğretim kurumlarına yapılan harcamaların GSYH içindeki ve toplam kamu bütçesi içindeki payları artmaktadır. Bu artışlar sonucunda oransal olarak OECD ortalamaları yakalanmıştır. Ancak öğrenci başına harcamaların düzeyi OECD ortalamasının çok altındadır (OECD, 2015). Öte yandan toplam harcamalar ele alındığında, Türkiye’de yükseköğretimin finansmanında devlet payının arttığı görülmektedir (TÜİK 2016). Kamu finansmanının artırılıp artırılmaması gerektiği yönündeki tartışmalar

muhtelifdir. Dünya’da en hızlı yükseköğretim genişlemesini yaşayan Çin’de hala kamu finansmanının artırılmasının gerekliliği öngörülmektedir (Fan, Ma ve Wang, 2015).

Yükseköğretim mezunlarının kurumsal olmayan çalışma çağındaki nüfus ve işgücü içindeki payı 1988–2016 arasında üç kattan fazla artarak %22 seviyesini aşmıştır. OECD ülkelerine bakıldığında bu oran %30 ile %40 arasında değişmektedir (Holmes ve Mayhew, 2016). Çin’de 1998–2008 arasında yükseköğretimde 6 kat genişleme gözlenmiş, bunun sonucunda işgücü piyasalarıyla ilişkili olarak kalite konuları gündeme gelmiştir (Knight, Deng ve Li, 2017). Türkiye’de yükseköğretim mezunları arasında istihdama katılım oranları yüksekken, erkekler için biraz daha yüksektir. İşsizlik oranları 2001 krizinden sonra %10’lu seviyelere çıkarken yükseköğretim mezunları arasındaki işsizlik oranları son yıllarda genel işsizlik oranlarının üzerindedir. Yükseköğretim mezunları arasındaki yüksek işsizlik oranlarının kaynağı gençler ve kadınlardaki işsizliktir. 25 yaş üstü erkek yükseköğretim mezunlarının işsizlik oranları genel oranın %1.6 altındadır. OECD ülkeleri arasında Türkiye’nin yükseköğretim mezunu nüfusunun az, bunların istihdama katılım oranının düşük, işsizlik oranlarının ise yüksek olduğu gözlenmektedir. Bu verilere dayanarak, işgücü piyasalarında yükseköğretim mezunlarına olan talepteki artışın, yükseköğretim kurumlarının arzındaki artış kadar olmadığı sonucuna varılabilir.

Yükseköğretimdeki genişlemenin Türkiye’nin ulusal stratejik belgelerinde öngörüldüğü gözlenmektedir (YÖK, 2007). Dünyada yükseköğretimin yığılması ve küreselleşmesi ile ilgili eğilimler karşısında dünyadaki eğilimlerin ötesine geçebilen stratejiler geliştirilmesinin öneminden bahsedilmektedir (YÖK, 2007). Türkiye’de genişlemenin ivme kazandığı 2006’dan sonraki dönemi ele alındığında, Türkiye’de sayısal ve finansal anlamda dünyadaki eğilimlerin izlendiği ifade edilebilir. Artan yük karşısında kamunun finansman yükünü karşılayamadığı gözlenmektedir. Türkiye’de kamu üniversitelerinde harçlar sıfırlanmışsa da finansmana öğrenci katılımı ve özel sektörün payı artmıştır. Dünyadaki eğilimler doğrultusunda gelişmeler yakalandığı Çetinsaya (2014) tarafından da doğrulanmaktadır. Genişleme yönündeki eğilimlerin önümüzdeki yıllarda da devam edeceği beklenmektedir (Çetinsaya, 2014). Bu konuda yapılan projeksiyonlara dayalı senaryolara göre de genişleme eğilimlerinin 2050’ye kadar devam etmesi öngörülmektedir (Kavak, 2010).

## Öneriler

Yükseköğretimde kapasite artışı sağlamak için finansman kaynaklarının çeşitlendirilerek artırılması gerektiği, kalkınma planları gibi ulusal belgelerimizde hep yer almış bir konudur. Talep baskısı kamu kaynaklarından sağlanan finansman artışı

ile karşılanamayacak kadar büyüktür. Dolayısıyla özel sektör, uluslararası kaynaklar ve öğrenci katkısının değerlendirilmesi gerekir. Talep baskısını azaltmanın bir yolu yükseköğretimin ücretsiz olarak sunulan kısmı olan birinci öğretim programlarını ücretlendirmek olabilir. Ancak maliyetleri karşılayacak kadar yüksek bir ücret belirlenmesi; gelir dağılımı açısından altta kalan toplumsal kesimlerin yükseköğrenimden yeterince yararlanamaması anlamına gelebilir. Kapsamlı ve etkili bir burs ve kredi sistemi kurmanın önünde birkaç engel vardır. Bunlardan bir tanesi kayıt dışı ekonomidir. Kayıt dışı ekonomi nedeniyle gelir düzeyleri tam olarak belirlenemeyen öğrencilere ihtiyaç temelli burs verilmesi maliyetleri artırmaktadır. Çünkü ihtiyacı olmayan da bu olanaktan yararlanmak isteyecektir. Diğer bir engel vergi tabanının gelir vergisinden çok, daha adaletsiz olduğu iddia edilen, harcama vergilerine dayanmasıdır. Bu durum, burs sistemi yoluyla gelir grupları arasında transfer yapılmasını zorlaştırmaktadır. Bu koşullar altında, öğrencilerin cari hizmet giderlerine katkısının artırılması isteniyorsa; kısa vadede talep baskısını bir miktar azaltacak ancak düşük gelirli sistemden uzaklaştırmayacak düzeyde bir ücret belirlenmesi önerilebilir. Uzun vadede, vergi tabanındaki adaletsizlik ve kayıt dışı ekonomi sorunlarıyla başa çıkılabildiği ölçüde, dünyada kullanımı yaygınlaşan, gelire dayalı borçlanma yöntemlerinin sisteme getirilmesi düşünülebilir.

Öğretim üyesi başına düşen öğrenci sayısının 55 gibi çok yüksek olduğu önlisans programlarında kalite artışı sorununun anlaşılması için bu kurumlarda nitelikli öğretim elemanı sayısının artırılması gerekmektedir. Bu konuda daha fazla Ar-Ge çalışması yapılmasına ihtiyaç olduğu anlaşılmaktadır. Örgün lisans programlarına öğretim elemanı yetiştirme programının, öğretim üyesi başına öğrenci sayılarının düşürülmesi açısından olumlu sonuç verdiği anlaşılmaktadır. Ancak, YÖK tarafından, yaşanan bazı olumsuzluklar göz önüne alınarak bu programın sonlandırıldığı açıklanmıştır. Bu durumda alternatif bir politika geliştirilmesinin, bu sayıların tekrar artmaması açısından önem taşıdığı belirtilmesi gerekir. Açık ve uzaktan öğretim programlarının isteyen herkesin yükseköğretimden yararlanmasını sağlayabilecek alternatifler sunduğu göz önünde bulundurularak, bu programlarda sunulan öğretim kalitesinin artırılması çalışmalarının önemini vurgulanması gerekir.

Önlisans programlarıyla ilgili bir başka sorun ise bu programlara kadın katılımının örgün öğretimde düşük olmasıdır. Bu programların daha çok meslek kazandırmaya yönelik eğitimi amaçladığı ve Türkiye’de kadınların istihdama katılım oranlarının düşük olduğu göz önüne alınırsa; bu programlarda kadın öğrencilerin katılımını artıracak şekilde yenilikler yapılması gerektiği ifade edilebilir.

Kadın öğretim elemanı ve öğretim üyesi sayıları tüm dünya genelinde olduğu gibi ülkemizde de düşüktür. Bu oranların es-

ki Doku Bloku ülkelerinde sıra dışı bir biçimde yüksek olduğu görülmektedir. Bu ülkelerin sistemleri incelenerek, kadınların bu mesleğe daha fazla katılımını özendirici önlemlerin neler olabileceği araştırılabilir.

Kamu üniversitelerine kamu bütçesinden yapılan harcamalar reel olarak yükselirken öğrenci başına harcamaların düşüş trendine girmesi, hatta öğrenci başına kamu harcamalarının kişi başına GSYH’ye oranının daha belirgin bir düşüş trendinde olması refah artışının üniversite öğrencisine yeterince yansımadağı şeklinde yorumlanabilir. Öğrenci başına harcamalarda gerçekleştirilebilecek bir yükselmenin personel ve diğer cari harcamalar tarafında gerçekleşmesi memnuniyet düzeylerini yükseltici bir etki yapabilir.

Son olarak, artan yükseköğretim mezunu nüfusun yüksek verimliliğe sahip işlerde çalışmasını sağlayacak yatırımların teşvik edilmesinin yatırım ve istihdam politikalarının öncelikleri arasında yer alması gerektiği vurgulanmalıdır.

## Kaynaklar

- Acemoğlu, D., and Robinson, J. A. (2013). *Why nations fail? The origins of power, prosperity and poverty*. London: Profile Books.
- Ataünal, A. (1998). *Türkiye’de yükseköğretim (1923–1998): Yasal düzenlemeler ve değerlendirmeler*. Ankara: MEB.
- Becker, W. E., and Lewis, D. R. (Eds.) (1993). *Higher education and economic growth*. New York: Springer.
- Belfield, C. R. (2000). *Economic principles for education: Theory and evidence*. Cheltenham, UK: Edward Elgar.
- Bircan, İ., Çacur B., Yılmaz, H., Keleşoğlu, K., Özpınar, Ü., Yurt, İ. ve Demirezen, M. (1989). *Türkiye’de öğrenci maliyetleri: 1979–1987*. Ankara: DPT Sosyal Planlama Başkanlığı.
- Çetinsaya, G. (2014). *Büyüme, kalite, uluslararasılaşma: Türkiye yükseköğretimi için bir yol haritası*. Ankara: YÖK.
- Erdoğan, N. ve Esen, M. (2016). Classifying universities in Turkey by hierarchical cluster analysis. *Eğitim ve Bilim*, 41(184), 363–382.
- Ergen, H. (1999). Türkiye’de eğitimin ekonomik büyümeye katkısı. *Ekonomik Yaklaşım*, 10(35), 21–52.
- Ergen, H. (2002). Türkiye’de kamu üniversitelerinde birim harcamalar ve vazgeçilen kazançlar. *Hacettepe Üniversitesi Sosyal Bilimler Enstitüsü E-dergi*, 1(1), 69–83.
- Ergen, H. (2013). Uncertainties and risks determining individual demand for higher education: A sample from Mersin University. *Eğitim ve Bilim*, 38(169), 433–446.
- Ergen, H. (2014). The sensitivity of student teachers’ higher education demand to tuition and support. *Hacettepe Üniversitesi Eğitim Fakültesi Dergisi*, 29(4), 93–114.
- Ergen, H. (2017). Private returns to higher education in Turkey: An application in public education sector. *International Journal of Educational Sciences*, 17(1–3), 16–172.
- Ergen, H. ve Çakıoğlu, V. (2016). Eğitimde geçmiş ve gelecek: Türkiye’de ortalama ve beklenen eğitim süreleri. E. Babaoğlu, E. Kırıl ve A. Çilek (Ed.), *Eğitime dönüş (e-kitap)*, (s. 70–86). Ankara: EYUDER Yayınları.
- Fallis, G. (2015). The economic analysis of university participation rates. *Journal of Education Finance*, 40(4), 391–413.

- Fan, W., Ma, Y., and Wang, L. (2015). Do we need more public investment in higher education? Estimating the external returns to higher education in China. *Asian Economic Papers*, 14(3), 88–104.
- Goldin, C., and Katz, L. F. (1998). The origins of state-level differences in the public provision of higher education: 1890–1940. *American Economic Review*, 88(2), 303–308.
- Gölpek, F. (2011). Yükseköğretim finansman politikasında yeni bir yaklaşım: Maliyet paylaşımı. *Yükseköğretim Dergisi*, 1(1), 25–33.
- Günay, D. ve Günay, A. (2011). 1933’den günümüze Türk yükseköğretiminde niceliksel gelişmeler. *Yükseköğretim ve Bilim Dergisi*, 1(1), 1–22.
- Gür, B. S. (2016). Democratization and massification of higher education in Turkey and challenges ahead (Research & Occasional Paper Series No. CSHE.3.16). Berkeley, CA: University of California, Berkeley. 15 Ağustos 2017 tarihinde <<http://www.cshe.berkeley.edu/publications/democratization-and-massification-higher-education-turkey-and-challenges-ahead>> adresinden erişildi.
- Gürüz, K. (2003). *Dünyada ve Türkiye’de yükseköğretim: Tarihçe ve bugünkü sevk ve idare sistemleri*. Ankara: Cem Web Ofset.
- Hannum, E., and Buchmann, C. (2005). Global education expansion and socio-economic development: an assessment of findings from social sciences. *World Development*, 33(3), 333–354.
- Holmes, C., and Mayhew, K. (2016). The economics of higher education. *Oxford Review of Economic Policy*, 32(4), 475–496.
- Johnstone, D. B., and Marcucci, P. N. (2007). *Worldwide trends in higher education finance: Cost-sharing, student loans, and the support of academic research*. UNESCO Forum on Higher Education, Research and Knowledge. Paris: UNESCO. 4 Mayıs 2016 tarihinde <<http://unesdoc.unesco.org/images/0015/001593/159387e.pdf>> adresinden erişildi.
- Kalkınma Bakanlığı (2016). *Ekonomik ve sosyal göstergeler (Sosyal sektörlerdeki gelişmeler)*. Ankara: Kalkınma Bakanlığı. 4 Mayıs 2016 tarihinde <<http://www.kalkinma.gov.tr/Pages/EkonomikSosyalGostergeler.aspx>> adresinden erişildi.
- Karataş Acer, E. ve Güçlü, N. (2017). Türkiye’de yükseköğretimin genişlemesi: Gerekçeler ve ortaya çıkan sorunlar. *Yükseköğretim Dergisi*, 7(1), 28–38.
- Kavak, Y. (2010). *2050’ye doğru nüfusbilim ve yönetim: eğitim sistemine bakış*. İstanbul: TÜSİAD.
- Kavak, Y. (2011). Türkiye’de Yükseköğretimde büyüme: Yakın geçmişe bakış ve uzun vadeli (2010–2050) büyüme projeksiyonları. *Yükseköğretim Dergisi*, 1(2), 95–102.
- Kılıç, R. (1999). Türkiye’de yükseköğretimin kapsamı ve tarihsel gelişimi. *Dumlupınar Üniversitesi Sosyal Bilimler Dergisi*, 3, 289–310.
- Knight, J, Deng Q., and Li S. (2017). China’s expansion of higher education: The labour market consequences of a supply shock. *China Economic Review*, 43, 127–141.
- Kurt, T. ve Gümüş, S. (2015). Dünyada Yükseköğretimin finansmanına ilişkin eğilimler ve Türkiye için öneriler. *Yükseköğretim ve Bilim Dergisi*, 5(1), 14–26.
- Küçükcan, T. ve Gür, B. (2009). *Türkiye’de yükseköğretim: Karşılaştırmalı bir analiz*. Ankara: SETA Vakfı.
- Maliye Bakanlığı (1992). *Eğitim bütçeleri: 1980–1992*. Ankara: Bütçe ve Mali Kontrol Genel Müdürlüğü, Sayı: 1992/10.
- Maliye Bakanlığı (2017). *Genel yönetim mali istatistikleri*. Ankara: Muhasebat Genel Müdürlüğü. 11 Ağustos 2017 tarihinde <<https://www.muhasebat.gov.tr/>> adresinden erişildi.
- MEB (2017). *Millî eğitim istatistikleri: örgün eğitim (1. dönem), 2016/17*. Ankara: MEB.
- Meek, V. L., and Suwanwela, C. (Eds.). (2006). *Higher education, research and knowledge in the Asia-Pacific region*. New York: Palgrave Macmillan.
- OECD (2014). *Education at a glance 2014: OECD indicators*. Paris: OECD Publishing.
- OECD (2015). *Education at a Glance 2015*. 10 Mayıs 2016 tarihinde <<http://www.oecd.org/edu/education-at-a-glance-19991487.htm>> adresinden erişildi.
- ÖSYM (1982). *1974–1980 yıllarında yükseköğretim programları kontenjanları*. A. S. Onat, Derl.). Ankara: ÖSYM.
- ÖSYM (1983). *1981–1982 yıllarında yükseköğretim programları kontenjanları*. A. S. Onat, Derl.). Ankara: ÖSYM.
- ÖSYM (1983–2013). *1983–1984 – 2012–2013 öğretim yılı yükseköğretim istatistikleri*. Ankara: ÖSYM.
- ÖSYM (2017). *ÖSYS: Öğrenci seçme ve yerleştirme sistemi – Sayısal bilgiler*. 11 Ağustos 2017 tarihinde <<http://www.osym.gov.tr/TR,9306/osys-anasayfa.html>> adresinden erişildi.
- Özoğlu, M., Gür, B. S. ve Gümüş, S. (2015). Rapid expansion of higher education in Turkey: The challenges of recently established public universities (2006–2013). *Higher Education Policy*, 29(1), 21–39.
- Psacharopoulos, G. (2014). The returns to investment in higher education. In M. E. Menon, D. G. Terkla, and P. Gibbs (Eds.), *Using data to improve higher education: Research, policy and practice* (pp. 121–148). Rotterdam: Sense Publishers.
- Şenses, F. (2007). Uluslararası gelişmeler ışığında Türkiye’de yükseköğretim sistemi: Temel eğilimler, sorunlar, çelişkiler ve öneriler. *ERC Working Papers in Economics 07/05*.
- Tansel, A. (1999). Türkiye’de ve seçilmiş ülkelerde eğitimin getirisi. *ODTÜ Gelişme Dergisi*, 26(3–4), 453–472.
- Toutkoushian, R. K., and Paulsen, M. B. (2016). *Economics of higher education: Background, concepts, and applications*. Dordrecht: Springer.
- TÜİK (1982). *1980–81 öğretim yılı millî eğitim istatistikleri: Yükseköğretim*. Ankara: DİE.
- TÜİK (1983). *1981–82 öğretim yılı millî eğitim istatistikleri: Yükseköğretim*. Ankara: DİE.
- TÜİK (2006). *Türkiye eğitim harcamaları araştırması 2002*. Ankara: TÜİK.
- TÜİK (2016). Eğitim harcamaları istatistikleri, 2015. *TÜİK Haber Bülteni*, 21548. 16 Aralık 2016. 28 Temmuz 2017 tarihinde <<http://www.tuik.gov.tr/PreHaberBultenleri.do?id=21548>> adresinden erişildi.
- TÜİK (2017a). *İstatistik göstergeler*. 11 Ağustos 2017 tarihinde <<https://biruni.tuik.gov.tr/gosterge/?locale=tr>> adresinden erişildi.
- TÜİK (2017b). *Konularına göre istatistikler*. 11 Ağustos 2017 tarihinde <[http://www.tuik.gov.tr/PreTablo.do?alt\\_id=1059](http://www.tuik.gov.tr/PreTablo.do?alt_id=1059)> adresinden erişildi.
- TÜİK (2017c). *Temel istatistikler*. 11 Ağustos 2017 tarihinde <<http://tuik.gov.tr/UstMenu.do?metod=temelist>> adresinden erişildi.
- TÜSİAD (1994). *Türkiye’de ve dünyada yükseköğretim bilim ve teknoloji*. İstanbul: TÜSİAD.
- TÜSİAD (2008). *Türkiye’de yükseköğretim: Eğilimler, sorunlar ve fırsatlar*. İstanbul: TÜSİAD.
- World Bank (2006). *Turkey: Labor market study*. World Bank Report no. 33254-TR.
- Yeldan, E. (2012). *Growth and employment in Turkey*. Ankara: ILO.
- YÖK (1988). *Kasım 1981 – Kasım 1988 döneminde yükseköğretimdeki gelişmeler*. Ankara: YÖK.
- YÖK (2007). *Türkiye’nin yükseköğretim stratejisi*. Ankara: YÖK.
- YÖK (2014). *Yükseköğretimde kalite için*. Ankara: YÖK.
- YÖK (2017). *Yükseköğretim istatistikleri*. 11 Ağustos 2017 tarihinde <<https://istatistik.yok.gov.tr/>> adresinden erişildi.