

HARRIS-TODARO GÖÇ MODELİ: TÜRKİYE ÖRNEĞİ*

Erkan AKTAŞ¹
Ahmet ŞAHİN²

ÖZ

Türkiye’de iç göç hareketleri 1950’li yıllarda hızla artmaya başlamıştır ve bu iç göç hareketleri günümüzde de yoğun bir şekilde devam etmektedir. Bu çalışmada, Türkiye’de 1970-2014 yılları arası gerçekleşmiş olan kırdan kente göç hareketleri, Harris-Todaro Göç Modeli ile açıklanmaya çalışılmıştır. Çalışmada kullanılan veriler 1970-2014 yıllarını kapsamaktadır. Değişkenler; kriz yılları, eğitim (Taşınmalı eğitim) ve tarımda 2000 sonrası yapısal değişimler kukla değişkenler olmak üzere, kırsal nüfusun toplam nüfusa oranı, tarımsal katma değer’in toplam katma değer’deki payı ve kentsel istihdamdır. Tarımsal katma değer’in toplam katma değer’deki payının ve kentsel istihdamın, Türkiye’de 1970-2014 yılları arasında gerçekleşmiş olan kırdan kente göç hareketleri üzerindeki etkilerini tahmin etmede VAR modeli kullanılmıştır. Değişkenler üzerinde en etkili olan değişkenin tespit edilmesi için Varyans Ayrıştırması yapılmış ve değişkenler üzerinde etkili olan değişkenlerin politika aracı olarak kullanılabilir olup olmadığını belirlemek için Etki-Tepki analizi yapılmıştır. Son olarak, değişkenler arası bulunan ilişkilerinin yönünü ve kaynağını belirlemek için Granger Nedensellik testi yapılmıştır. Yapılan analizler sonucunda, Türkiye’de 1970-2014 yılları arası gerçekleşmiş olan kırdan kente göçler ile kentsel istihdam ve tarımsal katma değer’in toplam katma değer’deki payı ile istatistiki olarak anlamlı ilişkiler tespit edilmiştir. Elde edilen bulgular, Türkiye’de, belirlenen dönemde gerçekleşen kırdan kente göçlerin, Harris-Todaro Modeli ile açıklanabilir olduğunu ortaya koymuştur.

Anahtar Kelimeler: Türkiye’de İç Göçler, Harris-Todaro Modeli, Kırdan Kente Göç, VAR modeli

HARRIS-TODARO MODEL: AN EVIDENCE FROM TURKEY

ABSTRACT

In Turkey, internal migration had conspicuously risen in the 1950’s and today this process is still going on. In this research, it has been studied whether the internal migration from rural to urban areas between 1970-2014 could be explained with the Harris-Todaro rural-urban migration model. Instead of the rural-urban migration data, the proportion of the rural population to urban population has been taken; also instead of the urban employment and of the urban-rural wages, the proportion of the agricultural added value within the total added value which is believed to reflect both better has been used. In order to estimate the impact of both variables on the rural-urban population VAR model are used. Variance Decomposition is done so as to find out most influential variable on all the other variables; also impulse-response analyses is carried out in order to figure out the application of these influential variables as political tools. Finally, Granger Casualty Test is applied to determine the sources and the direction of the relationships between the variables. With all the studied facts, it has been concluded that the rural-urban migration in Turkey between 1970-2014 can be explained by the Harris-Todaro migration model.

Keywords: Internal Migration in Turkey, Harris-Todaro Migration Model, Rural to Urban Migration, VAR Model

¹ Doç. Dr., Mersin Üniversitesi, İİBF, İktisat Bölümü, aktaserkan@gmail.com ORCID:0000-0002-7068-2807

² Yüksek Lisans Öğrencisi, Ahmets379@gmail.com

* Bu araştırma ikinci yazarın yüksek lisans tez çalışmasından üretilmiştir.

Received/Geliş: 27/02/2019 Accepted/Kabul: 22/04/2019, Research Article/Araştırma Makalesi

Cite as/Alıntı: Aktaş, E., Şahin, A. (2019), “Harris-Todaro Göç Modeli: Türkiye Örneği”, *Çukurova Üniversitesi Sosyal Bilimler Enstitüsü Dergisi*, cilt 28, sayı 1, s.222-234.

Giriş

Göç kavramı ile ilgili birçok tanım mevcuttur: Lee, göçü insanların geçici ya da kalıcı olarak buldukları yeri değiştirmesi olarak ele almıştır (Lee, 1966:49). İnsanların daha iyi bir yaşam beklentisi için, bireysel ya da topluluklar halinde buldukları yeri bırakıp geçici ya da sürekli olarak yeni bir yerleşim yerine gitmeye karar vermesidir (Pazarlıoğlu, 2007:121). Bireylerin coğrafi olarak yaşadıkları yeri terk ederek, yerleşmek gayesi ile farklı bir yere gitmesidir (Çelik, 2007:88). Castles ve Miller ise göçün daha iyi bir yaşam şansı arayışındaki kişinin başka bir yere göç etmeye karar vermesi, doğduğu yerle ilişkisini kesmesi ve yeni bir ülkede hızlı bir şekilde asimile olması gibi basit bir eylem olmasından çok, sürecin göç edenin geriye kalan yaşantısının tamamını kuşatabilecek ve sonraki kuşakları da etkileyecek bir süreç olduğunu söylemiştir (Castles ve Miller, 2008:29). Ekolojik, bireysel, ekonomik ve siyasi sebeplerle bir yerden başka bir yere yapılan ve kısa, orta veya uzun vadeli geriye dönüş veya sürekli yerleşim amacını barındıran coğrafik, toplumsal ve kültürel bir yer değiştirme eylemidir (Yalçın, 2004:13). İnsanların belirli bir zaman dilimi içerisinde bir yerleşim yerinden başka bir yerleşim yerine gitmesidir (İçduygu ve Ünal, 1998:38). Köy, kent gibi yerleşim biriminden bir diğerine yerleşmek gayesiyle gerçekleştirilen nüfus hareketidir (Sunday, 1972:77). İnsanların buldukları yeri bir bölgeden diğerine değiştirmesi olarak tanımlanabilir (Lewis, 1982:7). Göçler, toplumsal ve ekonomik değişim ve dönüşümlerin bir sonucu olarak ortaya çıkmakta ve bu bağlamda göç; bir sonuçtur. Bir diğer yandan da, gerçekleşmesi neticesinde ekonomik ve toplumsal dönüşümlere etki etmektedir ve bu sebeple göçler bir nedendir (aktaran İçduygu ve Sirkeci, 1999:250).

Nedenlerinin ve hareketin gerçekleşmesi sonucunda ortaya çıkardığı etkilerin çeşitliliği sebebiyle inter-disipliner bir kavram olan göç olgusunun genel çerçevesini oluşturabilmek için tanımlar hiç kuşkusuz daha da çeşitlendirilebilir ve bu çeşitliliğin getirdiği pek çok farklı göç tanımı vardır. Ama görüldüğü üzere tanımların çeşitliliği olduğu gibi ortak noktaları da vardır. Bütün tanımlardan anlaşılacağı gibi göç olgusu, bir yer değiştirme hareketi ve bireysel ya da kitleler halinde gerçekleşen bir süreçtir.

Dünya genelinde küreselleşmenin yarattığı fırsatlar ve ortaya çıkardığı zorunluluklar nedeniyle hızlanan, göç edilen mesafelerin kısaldığı ve göç eden insan sayısının arttığı bu süreçte, 1950 yılından itibaren Türkiye’de kırdan kente doğru olan iç göç hareketleri artmaya başlamıştır. 1927 yılında yapılan ilk genel nüfus sayımında toplam nüfusun %76’sını kırsal nüfustan oluşmakta iken, 2012 yılında bu oran %23’e kadar gerilemiştir. Kırsal nüfusun yoğun olduğu bir yapıya sahip olan Türkiye’nin nüfus yapısı 1950’li yıllardan itibaren hızla dönüşmeye başlamış ve giderek kentsel nüfusun yoğun olduğu bir nüfus yapısına bürünmüştür. 2012 yılında, 6360 sayılı Büyükşehir yasası ile birlikte kır nüfusu 2013 yılından sonra önemli oranda azalmıştır. 2012 yılında kırsal nüfus %23 iken 2013 yılında %9’a düşmüştür. 2017 yılında ise oran %7’ye kadar gerilemiştir. Bu düşüş yasa bağlamında gerçekleştiği için çalışmamız 2014 yılına kadar getirilebilmiştir.

Bu çalışmada, Türkiye’de 1950’li yıllarda hız kazanan ve günümüzde de devam etmekte olan kırdan kente göç hareketleri ve Türkiye’de kırdan kente göçü etkileyen faktörler, ekonomi biliminin göç literatüründe büyük öneme sahip olan Harris-Todaro göç modeli ile açıklanmaya çalışılacaktır.

Todaro (1969), Harris ve Todaro (1970) yaptıkları çalışmalarda, gelişmekte olan ülkelerde kırdan kente olan göç hareketlerini belirleyen faktörleri modellemişlerdir. Modele göre göçü belirleyen faktörler, kırsal ve kentsel kesimler arasındaki ücret farklılıkları ve kentsel kesimdeki işsizlik oranlarıdır. Harris-Todaro modeline göre sanayileşmiş olan kentsel kesimdeki iş bulabilme ihtimali ile ağırlıklandırılmış ücretler (kentsel beklenen ücret), kırsal kesimdeki ücretlerden yüksek olduğu sürece kırdan kente göç hareketleri devam edecektir. Harris ve Todaro'ya göre işsizlik, göçün hem nedeni hem de sonucudur (Harris ve Todaro, 1970).

1.1. İç Göçlerin Nedenlerine Yönelik Teoriler

Göç olgusu üzerine ilk sistematik teoriyi ortaya atan kişi 19. yüzyılda coğrafyacı Ravenstein'dir (Castles ve Miller, 2008:31; Yalçın, 2004:22). Ravenstein, William Farr'ın "göçün hiçbir kesin kanuna bağlı olmaksızın yürüdüğü" fikrine karşılık göç ile ilgili genel geçer kanunlar ortaya koymaya çalışmıştır. 1871 ve 1881 yılı İngiliz nüfus sayımı istatistiklerinin verilerini kullanarak oluşturduğu çalışmada, verilerden hareketle göçler ile ilgili kanunlar belirlemiştir (Çağlayan, 2006:68).

Ravenstein'e göre göç kararlarının merkezinde bireysel kararlar vardır. Göçler genel olarak kısa mesafeli gerçekleşmekte ve göç ederek fayda sağlamak, daha iyi imkanlara sahip olmak isteyen göçmenler, göç ettikleri mekânın emek piyasası için de gereklilik arz etmektedir. Kısa mesafeli, basamaklı ve zincirleme bir şekilde gerçekleşen ülke içi göç dalgaları giderek merkezlere yönelim eğilimindedir.

Stouffer 1940 yılında yayımladığı "kesişen fırsatlar" isimli çalışmada, Ravenstein'in "göç kanunları" kuramından beri göç ile mesafe arasındaki yakın ilişkiyi gösteren sayısız çalışma olduğunu ve bu çalışmaların, insanların çoğunun kısa mesafeli göç ettiğini, az sayıda insanın ise uzun mesafeli göç ettiğini gösterdiğini belirtmiştir. Stouffer, göç ile mesafe arasında bir ilişkinin gerekli olmadığını söylemiş, bunun yerine kesişen fırsatlar kavramını kullanmıştır. Belirli bir mesafeye göç edecek kişilerin sayısının, gidilecek yerdeki fırsatlar ile doğru orantılı ve gidilecek yerdeki kesişen fırsatlarla ters orantılı olduğunu belirtmiştir (Stouffer, 1940: 845-846).

"Eğer bütün insanlar doğası gereği yerleşikse (ya da göçmense), neden bazıları göç ediyor, bazıları göç etmiyor?" sorusu ile başladığı çalışmada Petersen, iç ve dış göçün önemli analizlerini genel bir çerçeveye oturtmaya çalışmıştır. Bu çerçeveyi belirlerken, analizinde göçmenleri iki sınıfa ayırır; bazı göçmenler yenilikler elde etmek için göç ederler (yenilikçi göç) ve diğer göçmenler ise mevcut koşullardaki değişikliklere tepki olarak göç ederler (muhafazakâr göç) ve coğrafi olarak yer değiştirirler. Ve bu çerçevede; İlkel Göçler, Zorunlu Göç, Yönlendirilmiş Göç, Serbest Göç ve Kitlesele Göç olarak beş göç tipi belirlemiştir. (Petersen, 1958:258-264).

Everett S. Lee 1966 yılında yayımladığı "a theory of migration" isimli makalesinde, Ravenstein'in göç teorisinin üzerinden yetmişbeş yıl geçtiğini, çalışmanın binlerce kez alıntılandığını ve bazen de meydan okunduğunu belirtmiştir. Ancak yapılan binlerce çalışmanın genellemeden ileri gitmediğini ve bu çalışmaların çoğunda göçmenlerin karakteristiğinin temel alındığını, gerçek anlamda göçün nedenlerini, göç edilecek yerdeki karşılaşılabilecek sorunları ele alan çok az sayıda çalışma olduğunu söylemiştir ve göçleri itici ve çekici faktörler bağlamında ele almıştır. Göç edilecek mesafe, ister uzun ister kısa olsun, hareket yeri, aradaki engeller ve göç edilecek yeri kapsamaktadır. (Lee, 1966:48-50).

M.P. Todaro ve J.R. Harris (1970), Todaro'nun (1969) modelini, sanayi sektörü ve tarımsal sektör olmak üzere, ekonomide ikili yapı çerçevesinde genişletmişlerdir (Özyakışır, 2012:48). Modelde sektörler gelir ve üretim açısından ayrılmıştır. Kentsel modern sektör, bir kısmı tarımsal kesime satılan sanayi tipi mal üretiminde uzmanlaşmıştır. Tarımsal üretim yapan kırsal kesim ise, tarımsal üretimde uzmanlaşp ya iş gücünün tamamını tek tarımsal mal üretmek için kullanır ya da iş gücünün bir kısmını bu malın üretiminde kullanıp geri kalan iş gücünü sanayi tipi üretim yapmak için modern sektöre transfer eder. Modelin en önemli varsayımı, beklenen kentsel ücret, kırsal kesim ücretlerini aştığı sürece kırdan kente göç devam edecektir (Harris and Todaro, 1970:126-127)

Modele göre: Kentsel beklenen reel ücretlerin bugünkü değeri tarımsal ücretleri aştığı müddetçe kırdan kente göç devam edecektir. Sanayi tipi üretim yapan modern sektörde kurumsal olarak belirlenmiş minimum ücretler kırsal kesim ücretlerinden yüksektir. Çünkü tarımsal sektörde marjinal verimlilik sıfır ya da sıfıra yakındır ve modern sektörde ücretler esnek değildir. Tarımsal üretim yapan kırsal kesimde ise ücretler aşağı doğru esnektir. Göçmenler göç ederek faydalarını maksimize etmektedirler. Kentte bulunan toplam işgücü, kırsal kesimden göç edip işgücü arzına katılanlar ve kentsel işgücünden oluşmaktadır. Modern sektörde bulunan iş imkanları mevcut iş arayanların sayısını aştığında işlerin tahsisi rassal şekilde yapılır (Adaş, 2001:149).

Merkez-Çevre Kuramı ya da bağımlılık okulu, marksist kuramcılar tarafından ortaya atılmış olsa da marksist görüşe sahip olmayan görüşler tarafından da kullanılıp, geliştirilmiştir (Gezgin, 1991:37; Şahin, 2015:17). Kuram neoklasik iktisadın denge kuramına eleştiri olarak doğmuştur. Samir Amin, İmmanuel Wallerstein, Andre Gunder Frank gibi bir çok düşünür tarafından geliştirilen kuram, dünyayı merkez-çevre ya da gelişmiş-az gelişmiş ülkeler olarak iki ana eksende ele almış, karşılıklı çıkara ve sömürüye dayalı bu sistemde ikiye ayrılmış ekonomik yapılar birbirlerine bağımlı olarak varlıklarını sürdürebilmektedirler (Özyakışır, 2012:50-51, Çağlayan, 2006:80; Güllüoınar, 2012:67).

1970'lerde ortaya çıkan tarihsel-yapısalcı yaklaşım olarak adlandırılabilen bu yaklaşım alternatif bir bakış açısı ile uluslararası göçü açıklayan bir yaklaşımdır. Temellerini Marksist politik ekonomi ve dünya sistemi kuramında bulan bu yaklaşım dünya ekonomisi üzerindeki eşitsiz siyasal ve ekonomik güç dağılımına odaklanmıştır. Bu yaklaşımda göç sermaye birikimi için bir çeşit ucuz emek hareketidir ve göçün sebebi kapitalist sermaye birikiminin ucuz iş gücü ihtiyacıdır. Sermaye birikiminin artması ve devamlılığını sağlamak için eşitsiz kalkınmanın ve az gelişmiş ülkelerin kaynaklarının sömürülmesine devam edilmektedir (Castles ve Miller, 2008:34-35; Toksöz, 2006:19-20; Savaşan, 2007:13).

W. Zelinsky 1971 yılında "The Hypothesis of the Mobility Transition (Hareketlilik Geçiş Hipotezi)" ismiyle yayımladığı makalede, göç akımları ve sosyal yapı arasındaki bağlantının, toplumsal yapılar düzeyinde ve geniş zaman dilimleri içerisinde yorumlayabilmek için bir şema ortaya koymuştur (aktaran Özcan, 2017:197). Zelinsky, göç akımlarının zaman içerisindeki çeşitlenme aşamalarını kronolojik bir sıralamaya giderek karmaşıklaştırmak yerine, tüm toplumları, küresel ölçekte ekonomik ve sosyal yapılarının içinde bulunduğu düzeye göre bölümlendirerek, her bir toplumsal evrede göç hareketlerinin nasıl meydana geldiği sorusuna sistematik bir cevap

bulmuştur ve mevcut kuramsal kompleks yapının önlenmesine katkıda bulunmuştur (Çiftçi, 2011:17).

1970'li yılların sonlarında Piore ve diğerleri tarafından geliştirilen İkili İşgücü Piyasası Teorisi, göçü ileri sanayi toplumlarının içsel emek talebine bağlamaktadır. Uluslararası göçler, gelişmiş ülkelerin ekonomik yapısının doğasında bulunan ucuz emek talebine yönelik bir süreklilikten kaynaklanmaktadır. Meydana gelen göç hareketleri; göç veren ülkelerdeki düşük ücretler, yüksek işsizlik oranları gibi itici faktörlerden kaynaklanmamakta, göç alan gelişmiş sanayi ülkelerindeki ucuz emek ihtiyacından kaynaklanmaktadır (Toksöz, 2006:17-18; Massey vd., 1993:440-441). Teoriye göre gelişmiş sanayi toplumlarında tabakalı bir meslek yapısı ve ikili bir ekonomik yapı mevcuttur. Ekonomilerde vasıflı ve vasıfız işgücü yapısına sahip sermaye-yoğun sektör ve sadece vasıfsız işgücünün bulunduğu emek-yoğun sektör bulunmaktadır. Bu iki sektör arasında ikililik yaşanmaktadır. Gelişmiş sanayi ülkelerinde bu dualite, yerli işgücünün kabul etmeyeceği düşük vasıflı işler için bir göçmen talebi oluşturur (Özcan, 2017:199; Nasirova, 2016:11; Toksöz, 2006:17-18).

Eski sosyolojik bir kavram olan “ağlar” kavramı, 1990'lı yıllarda göçü açıklamak için göç ağları yaklaşımının geliştirilmesinde etkili olmuştur. Göç ağları yaklaşımı gerçekleşmiş veya gerçekleşmekte olan göç hareketlerinin neden gerçekleştiğine değil, göç olgusunun sürekliliği ve kendini yenilemesine odaklanmaktadır (Toksöz, 2006:21). İlişkiler ağı teorisinin temelini göç edenlerin hem göç ettikleri yer ve terk ettikleri yer arasında hem de göç edilen ülkedeki kurdukları sosyal ağların varlığı ve oluşturulan bu ağların, devam etmekte olan karşılıklı göç hareketleri üzerine etkisi oluşturmaktadır. Güçlü veya zayıf olabilen bu ağlar, her tür sosyal temele ve değışkene bağlı olarak kurulmuştur. Bu ağlara ek olarak ekonomik ve siyasi bağlar da önem teşkil etmektedir. İki ülke arasında oluşturulan ağlar zaman içerisinde farklı boyutlara da kaymaktadır (Çağlayan, 2006:85-86).

1.2. Türkiye’de Kırsal Nüfusun Gelişimi

Türkiye’de 1950 yılında yapılan nüfus sayımında ülke nüfusunun 13.648.270 kişi olduğu, bunun %76’sının kırsal kesim ve %24’ünün kentsel kesim nüfusundan oluştuğu gözlemlenmektedir. 2012 yılına gelindiğinde ülke nüfusu 1927 yılı nüfusunun yaklaşık olarak 5 katına çıkarak 75.627.384 kişiye ulaşmıştır. 1927 ülke nüfusunun %76’sı kırsal alanlarda yaşarken, bu oran 2012 yılında %23’e düşmüştür ve kentsel nüfus oranı ise 1927’de %24 iken 2012 yılında %77’ye çıkmıştır. 6 Aralık 2012 Tarihinde 6360 sayılı toplam 37 maddeden ve 2 tane de geçici maddeden oluşan yasa ile 1592 belediye ve 16.082 adet köy kapatılmış ve mahalleye dönüştürülmüştür (İzci ve Turan, 2013:119). 2013 yılındaki kır kent nüfusu değışimi bu yasa bağlamında değerlendirilmelidir. Yapılan son Adrese Dayalı Nüfus Kayıt Sistemi (ADNKS) sonuçlarına göre 2017 yılında ülke nüfusu 80.810.525 kişiye ulaşmıştır ve ülke nüfusunun %93’ü kentsel, %7’si de kırsal nüfustan oluşmaktadır.

Tablo 1. Türkiye nüfusu ve Kırsal-Kent Nüfus Oranları (1927-2017)

YILLAR	Toplam Nüfus	Kentsel Nüfus	Kentsel Nüfus Oranı	Kırsal Nüfus	Kırsal Nüfus Oranı
1927	13.648.270	3.305.879	24%	10.342.391	76%
1950	20.947.188	5.244.337	25%	15.702.851	75%
1960	27.754.820	8.859.731	32%	18.895.089	68%
1970	35.605.176	13.691.101	38%	21.914.075	62%
1980	44.736.957	19.645.007	44%	25.091.950	56%
1990	56.473.035	33.326.351	59%	23.146.684	41%
2000	67.803.927	44.006.274	65%	23.797.653	35%
2007	70.586.256	49.747.859	70%	20.838.397	30%
2012	75.627.384	58.448.431	77%	17.178.953	23%
2013	76.667.864	70.034.413	91%	6.633.451	9%
2014	77.695.904	71.286.182	92%	6.409.722	8%
2015	78.741.053	72.523.134	92%	6.217.919	8%
2016	79.814.871	73.671.748	92%	6.143.123	8%
2017	80.810.525	74.761.132	93%	6.049.393	7%

Kaynak: 1927-2000 Genel Nüfus Sayımları sonuçları ve 2007-2017 Adrese Dayalı Nüfus Kayıt Sistemi (ADNKS) sonuçları. TÜİK,2018.

2. Veri Seti ve Yöntem

Bu çalışmada, Türkiye'deki kırdan kente doğru gerçekleşen iç göç hareketlerinin Harris-Todaro göç modeli ile açıklanabilir olup olmadığını ortaya konulmaya çalışılmıştır. Harris-Todaro Göç Modeli'nin kırdan kente doğru gerçekleşen göç hareketlerinin nedenlerini açıklamak için ön gördüğü değişkenler ele alınmıştır. Modele göre kırdan kente göçlerin nedeni kentsel beklenen ücretlerin kırsal alan ücretlerinden yüksek olmasıdır. Kentsel beklenen ücretler, kurumsal olarak belirlenmiş kentsel minimum ücret ile kentsel istihdamın toplam kentsel işgücüne oranının çarpımına eşittir. Kırdan kente göçler, kentsel beklenen ücretler, kırsal kesim ücretlerini aştığı müddetçe devam edecektir.

Modelde kullanılan değişkenlerin seçiminde, literatürde yer alan teorik ve ampirik çalışmalardan hareket edilmiştir. Veri seti 1970-2014 dönemini kapsamaktadır. Türkiye'de tarımsal katma değer toplam katma değer içindeki payı, kırsal nüfusun toplam nüfustaki oranı FAO'dan ve kentsel istihdam verileri TÜİK'ten alınmıştır (FAO,2018; TÜİK,2018).

Türkiye'de geçmişe yönelik kırsal ve kentsel ücret verileri bulunamamaktadır. Bu nedenle üretimde yaratılan katma değer, verimlilik ve ücretleri, dolayısıyla hem kırsal hem de kentsel ücretleri yansıtmaması sebebiyle, 1970-2014 yılları arası toplam katma değer içinde tarımsal katma değer payı, ücret değişkeninin yerine ekonometrik

modelde bağımsız değişken olarak modele dahil edilmiştir. Ekonometrik modelde bağımlı değişken olarak kullanılması düşünülen net kırdan kente göç verileri bulunamadığından, kırdan kente göç verileri yerine temsili değişken olarak 1970-2014 yılları arası Türkiye’de kırsal nüfusun toplam nüfusun içindeki oranı modele dahil edilmiştir. 1970-2014 yılları arası kentsel istihdam verileri bir diğer değişken olarak modele dahil edilmiştir. Kriz, eğitim (Taşınmalı eğitim), tarımda yapısal değişim (doğrudan gelir desteği, desteklenen ürün sayılarının azalması, özelleştirme politikaları) kukla değişkenleri, değişkenlerin kırsal nüfus üzerindeki etkilerini görebilmek için dışsal kukla değişkenler olarak modele dahil edilmişlerdir.

Tablo 2. Analizde Kullanılan Değişkenler

Değişkenler	Değişkenlerin Açıklaması
Z	Türkiye’de kırsal nüfusun toplam nüfusa oranı
X	Türkiye’de toplam katma değer içindeki tarımsal katma değer payı
İSTH	Kentsel istihdam
DK	Kriz Yılları kukla değişkeni (Kriz yılları:1970,80,81,89,91,94,99,01,08)
Değitim	Kırsalda taşınmalı eğitim sisteminin başlaması (1998 öncesi 0 sonrası 1)
Dyapı	Tarımda yapısal değişim (2000 yılı sonrası)

Türkiye’deki kırdan kente göç hareketlerinin Harris-Todaro Modeli’nin varsayımlarıyla açıklanabilirliğini ortaya koymak için Vektör Otoregresif Model (VAR) tahmini yapılarak değişkenlerin ilişkisi ortaya konulmaya çalışılmıştır. Değişkenler üzerinde en etkili olan makro ekonomik değişkenlerin tespit edilmesi amacıyla Varyans Ayırıştırma yapılmış ve bu etkili olan değişkenlerin geleceğe yönelik politika aracı olup olamayacağını belirleyebilmek için Etki-Tepki analizi yapılmıştır. Değişkenler arası nedenselliğin yönünü belirlemek için Granger Nedensellik testi yapılmıştır.

İktisadi değişkenler arasındaki etkileşimin kompleksliği ve çok yönlülüğü, eşanlı denklem sistemlerinin kullanılması zorunluluğunu doğurmaktadır. Değişkenler arasındaki karşılıklı etkileşimin doğal bir sonucu olarak ortaya çıkan bağımlı ve bağımsız değişkenin belirlenmesi aşamasında karşılaşılan zorluklar analizlerin tutarlılığını da olumsuz etkilemektedir. Vektör Otoregresif Modeller (VAR) bu zorlukları ortadan kaldırmaktadır (Tari ve Bozkurt, 2006:15). İktisadi değişkenler arasındaki neden sonuç ilişkileri, nedensellik testleri ile araştırılmaktadır. Granger nedensellik testi modelini temel alan ve Sims (1980) tarafından geliştirilen VAR modeli, seçili olan değişkenlerin birbirleriyle olan ilişkisinin analiz edilmesini sağlar. Modelde değişkenler hem kendi hem de diğer değişkenlerin geçmiş değerlerinin bir fonksiyonu olarak yazılır. Var analizinde modele dahil edilecek değişkenlerin gecikme uzunluğunun, değişkenler arasındaki dinamik ilişkileri daha net açıklayacak uzunlukta olması gerekir. Genelde uzun gecikme uzunluklarıyla yapılan kestirimlere kıyasla, kısa gecikme uzunluklarıyla yapılan kestirimlerin çok daha fazla başarılı olduğu görülmüştür (Aktaş vd., 2010:4). Ayrıca VAR modellerinde değişkenlerin gecikmeli değerlerinin yer alması, geleceğe yönelik güçlü tahminler yapılması olanağını sağlamaktadır (Kumar vd, 1995:365).

3. Araştırma Bulguları

Zaman serileri, zaman içerisinde sürekli olarak gözlemlenebiliyorsa, bu seri sürekli bir yapıdadır. Ancak, bir zaman serisi yalnızca özel durumlarda gözlemlenebiliyorsa, bu dizi kesikli bir yapıya sahiptir. Yani zaman serileri tam olarak öngörülebiliyorsa, deterministik bir seridir. Fakat zaman serilerinin çoğu stokastik bir yapıya sahip olduğundan dolayı, serinin gelecekteki durumunu öngörebilmek, geçmiş değerler ile kısmen yapılabilir (Sevütekin ve Nargeleçekenler, 2010:7).

Nelson ve Plosser (1982), zaman serisi uygulamalarında kullanılan makroekonomik zaman serilerinin neredeyse hepsinin birim kök içerdiğini idda etmişlerdir. Birim kökün varlığı durumunda, yani serilerin durağan olmaması durumunda seriler uzun dönemli deterministik bir yönde olma eğilimi taşıyabilir ve bu serilerin varyansları zamana bağlı olarak değişiklik gösterebilir. Birim kökün yokluğu durumunda, durağan zaman serileri, sabit bir ortalama etrafında uzun dönemli dalgalanmakta ve zamana bağlı olmayan sonlu bir varyansa sahip olduğu söylenebilir. (Atgür ve Altay, 2014:527).

Bu çalışmada, serilerin durağanlığını test etmek için Augmented Dickey-Fuller birim kök testi (ADF) kullanılmıştır. Test sonuçları Tablo 3'te özetlenmiştir. Sonuçlara göre kırsal nüfusun toplam nüfusa oranı (LNZ) ve kentsel istihdam (LNİSTH) değişkenleri düzey olarak durağandır. Türkiye'de toplam katma değer içindeki tarımsal katma değer payı (LNX) serisi durağan olmadığından, serinin birinci derece farkı alınıp durağan hale getirilmiştir.

Tablo 3. Birim Kök Testi (ADF) Sonuçları

Değişkenler		ADF (Düzye Olarak)	ADF (Birinci Derece Fark Değerleri)	P (Probability) Değerleri
LNZ	Sabit Trend	-4.260195		0.0083
LNİSTH	Sabit Trend	-4.691849		0.0025
LNX	Sabit & Sabit Trend		-10.97154	0.0000

Tablo 4.'te VAR modelinde kullanılacak olan uygun gecikme uzunluğu bilgi kriterlerine dayanarak tahmin edilmiştir. LR, FPE, AIC, SC ve HQ bilgi kriterlerine denk gelen uygun gecikme uzunluğunun 2 (iki) olduğunu ortaya koymaktadır. Bu nedenle oluşturulacak olan VAR modelinde gecikme uzunluğunun iki olarak alınmasına karar verilmiştir.

Tablo 4. Var Modeli Gecikme Uzunluğu Seçim Kriterleri

İçsel Değişkenler: LNZ LNİSTH			Dışsal Değişkenler: C DYAPI DK DEGITIM			
Lag	LogL	LR	FPE	AIC	SC	HQ
0	150.5809	NA	1.65e-07	-7,106712	-6,594847	-6,923059
1	250.9181	164.6559	1.54e-09	-11,79067	-10,89491	-11,46928
2	306.7657	83.05542*	1.43e-10*	-14,19311	-12,91345*	-13,73398*
3	316.2146	12.59850	1.46e-10	-14,21613*	-12,55257	-13,61926
4	319.8209	4.253658	2.07e-10	-13,93954	-11,89207	-13,20492
5	323.8337	4.115636	3.00e-10	-13,68378	-11,25242	-12,81143
* indicates lag order selected by the criterion				LR: sequential modified LR test statistic (each test at 5% level)		

Standart VAR modellerde tüm değişkenler içsel olarak ele alınır ve model tahmini yapılır. Modele kriz, eğitim ve yapı kukla değişkenleri eklenmiştir. Model tahminine göre, eklenen kukla değişkenler istatistiki olarak anlamsız iken diğer tüm değişkenler arasında istatistiki olarak anlamlı bulgular elde edilmiştir. R^2 değerine bakıldığında, modele kırdan kente göç yerine ikame değişken olarak dahil edilen kırsal nüfusun toplam nüfusa oranındaki değişimlerin, açıklayıcı değişkenlerdeki değişimler tarafından %97 oranında açıklandığı tespit edilmiştir.

Varyans ayrıştırması ile kullanılan değişkenlerin varyansındaki değişmelerin hangi değişkenden kaynaklandığına bulmak için yapılan analizde elde edilen bulgular aşağıdaki tabloda verilmiştir.

Tablo 5. LNZ Varyans Ayrıştırması

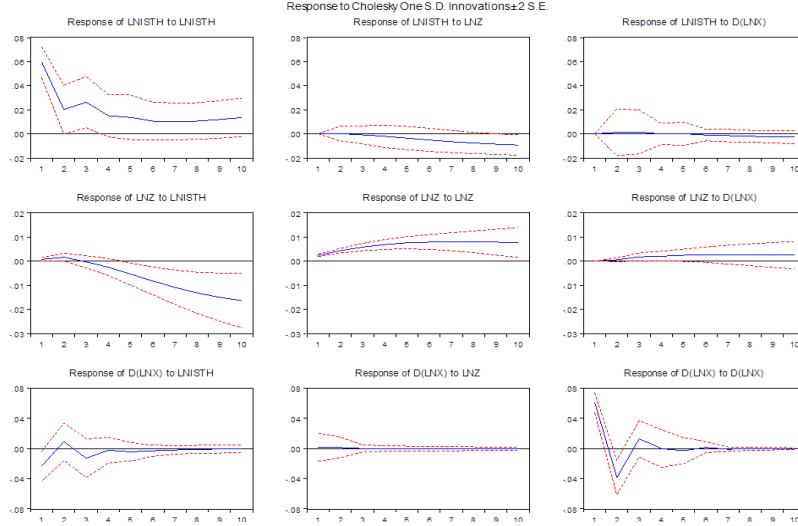
Period	S.E.	LNİSTH	LNZ	D(LNX)
1	0.002492	8.342311	91.65769	0.000000
2	0.005254	11.04390	87.96358	0.992522
3	0.008034	4.902652	90.03203	5.065315
4	0.011061	7.677551	86.21833	6.104120
5	0.014647	18.05287	75.74390	6.203233
6	0.018757	30.36051	63.91064	5.728842
7	0.023282	41.67779	53.31605	5.006162
8	0.028037	50.84109	44.83363	4.325282
9	0.032850	57.89668	38.35684	3.746479
10	0.037583	63.21763	33.50038	3.281991

Kırsal nüfusun toplam nüfusa oranındaki (LNZ) varyans değişimi, ilk dönemde yaklaşık olarak %92 si kendisi tarafından kaynaklanırken, %8'lik bir kısmı da istihdamdaki değişimden kaynaklanmıştır. 10. yılda ise %63'lük kısmı istihdam oranlarındaki değişimden, %33'lük kısmı kendinden ve %3 kısmı ise tarımsal katma değerlerin payındaki değişimden kaynaklanmaktadır.

Etki-Tepki analizi model içinde yer alan her bir değişkene sıra ile verilecek şoklar (hata payı) karşısında hem ilgili değişkenin hem de diğer değişkenlerin tepkilerinin ölçüldüğü bir tekniktir. Böylece gelecekte meydana gelebilecek şok politikalar neticesinde, diğer değişkenlerin hangi şekilde tepki verebilecekleri kestirilebilir (Bozkurt, 2007: 94).

Aşağıdaki grafiklerde her bir değişkene gelen 2 standart sapmalı şokların 10 yıllık bir süreçte kendi şoklarına ve diğer değişkenlere ait şoklara verdikleri tepkiler gösterilmiştir. İstihdam (LNİSTH) değişkenine gelen 2 standart sapmalı şok, kırsal nüfusun toplam nüfusa oranı (LNZ) üzerinde 4. yıldan sonra 10. Yıla kadar negatif yönlü yüksek bir etki yaratmaktadır. Tarımsal katma değerlerin toplam katma değere

oranına (D(LNX)) gelen 2 standart sapmalılık şokun, LNZ üzerinde 2. Yılandan 5. yıla kadar pozitif etki yaratmakta olduğu gözlemlenmiştir.



Şekil 1. Etki-Tepki Grafikleri

Granger nedensellik testi sonuçlarına göre toplam katma değer içindeki tarımsal katma değer payından (LN_X), kırsal nüfusun toplam nüfusa oranına (LN_Z) doğru tek yönlü ilişki tespit edilmiştir. Yani toplam katma değer içindeki tarımsal katma değer payı (LN_X), kırsal nüfusun toplam nüfusa oranının (LN_Z) nedenidir. Kentsel istihdam (LNİSTH) ile LN_Z arasında ise çift yönlü nedensellik ilişkisi tespit edilmiştir. Bir başka deyişle LNİSTH, LN_Z'nin nedenidir ve LN_Z'de LNİSTH'nin nedenidir (Tablo 6).

Tablo 6. Granger Nedensellik Testi Sonuçları

Nedensellik Yönü	F İstatistiği	Olasılık Değeri
LNİSTH → LN _Z	22,9158	3.E-07
LN _Z → LNİSTH	2,46849	0,982
D(LN _X) → LN _Z	2,59965	0,0878
LN _Z → D(LN _X)	0,63431	0,536
D(LN _X) → LNİSTH	0,86021	0,4314
LNİSTH → D(LN _X)	0,15511	0,8569

Sonuç ve Öneriler

Türkiye'de 1950'li yıllarda ciddi bir şekilde hızlanan ve günümüzde de devam etmekte olan kırdan kente göç hareketleri, yerli literatürde pek çok açıdan incelenmiş, nedenleri ve etkileri araştırılmış ve farklı teorik yaklaşımlar ile açıklanmaya çalışılmıştır. Ancak, ekonomi biliminin göç literatüründe önem taşıyan bir model olan Harris-Todaro göç modeli ile ilgili Türkiye'de yeterince çalışma bulunmamaktadır. Bu

nedenle, Türkiye'deki kırdan kente göçler Harris-Todaro göç modeli çerçevesinde incelenerek, göçlerin ekonomik değişkenlerle açıklanabilirliği incelenmiş ve literatüre katkıda bulunmak hedeflenmiştir.

Kurulan VAR modeli Türkiye'de 1970-2014 yılları arasındaki kırdan kente göçlerle, tarım sektörü ücretleri, kentsel ücretler ve kentsel istihdam arasında bir ilişki olduğu yönünde bulgulara işaret etmektedir. VAR analizi bulguları iktisadi olarak incelendiğinde, 1970-2014 yılları arasında kırdan kente yönelik göç hareketlerinin en önemli açıklayıcılarından birinin kentsel istihdamdaki artışlar olduğu sonucuna ulaşılmış ve kentsel istihdam ile kırsal nüfusun toplam nüfusa oranı arasında negatif yönlü ilişki tespit edilmiştir. Bir başka ifadeyle, kentlerdeki istihdam artışları, kentsel çekici kuvvet olarak kır-kent doğrultusunda gerçekleşen göçleri arttırıcı yönde etkide bulunarak kırsal nüfusun azalmasına sebep olmuştur. Bir diğer açıklayıcı değişken olan tarımsal katma değer toplam katma değerdeki payı ile kırsal nüfusun toplam nüfusa oranı arasında pozitif yönlü bir ilişki tespit edilmiştir. Yani tarımsal katma değer toplam katma değerdeki payı azaldıkça kırdan kente göç hareketleri de bu azalmaya bağlı olarak artmıştır. Ayrıca tarımsal katma değer toplam katma değerdeki payındaki azalışlar bir diğer yandan sanayi sektöründeki katma değerli üretimin artmasından da kaynaklandığı için, kentlerdeki katma değerli üretim artışı dolayısıyla verimlilik ve ücret artışları, kırdan kente göçleri arttırarak kırsal nüfusun azalmasına sebep olmuştur. Tarımsal katma değer toplam katma değerdeki payında meydana gelen değişimler, kırdan kente göçler üzerinde kırsal itici faktör iken bir yandan da kentsel çekici faktör olarak işlev görmüştür. VAR analizi bulguları, Türkiye'de 1970-2014 yılları arasında gerçekleşmiş olan kırdan kente göç hareketlerinin nedenlerinin Harris-Todaro göç modelinin teorik çerçevesiyle örtüştüğü yönündedir. Tahmin edilen VAR modelinin varyans ayrıştırması sonuçları da, VAR analizi sonuçları ile örtüşmekte ve teorik beklentileri destekler niteliktedir.

Etki tepki analizi sonuçlarına göre, kentsel istihdama gelen şok kırsal nüfusun toplam nüfusa oranında negatif yönlü yüksek bir etki yaratırken, tarımsal katma değer toplam katma değerdeki payında meydana gelen şok kısa dönemli pozitif yönde bir etki yaratmış ve uzun dönemde sönümlendiği gözlemlenmiştir. Bu sonuçlara göre kentsel istihdamdaki artışlar ve tarımsal katma değerdeki azalışlar kırdan kente göçleri arttıracaktır.

Yapılan Granger Nedensellik testi sonuçlarına göre, kentsel istihdamdan kırsal nüfusun toplam nüfusa oranına ve kırsal nüfusun toplam nüfusa oranından kentsel istihdama doğru iki yönlü, tarımsal katma değer toplam katma değerdeki payından kırsal nüfusun toplam nüfusa oranına tek yönlü nedensellik ilişkisi tespit edilmiştir. Tespit edilen nedensellik bulguları da Harris-Todaro modelinin varsayımlarını destekler niteliktedir. Yani kırdan kente göçlerin nedeni hem kentsel istihdam değişimleri hem de tarımsal katma değerdeki değişimlerdir. Ayrıca kırsal kesimde emeğin marjinal verimliliğin sıfır ya da sıfıra yakın olması ve sektördeki gizli işsizliğin varlığı, kırdan kente göçlerden tarımsal kesim katma değerine yönelik bir nedensellik ilişkisi olmamasını açıklayabilmektedir.

Tahmin edilen model sonucu, Türkiye'de kentsel istihdam artmaya devam ettikçe ve tarımsal katma değer toplam katma değerdeki payı azaldıkça, kırdan kente göçlerin devam edeceğini göstermektedir. Yani kır ve kent arasındaki sosyo-ekonomik farklılığın artması iç ticaret hadlerinin kentsel sektör lehine artışının devam etmesi ve

tarımsal üretimde katma değerli üretim artışlarının sağlanamaması, kırsal iticiliğinin giderek artmasına yol açarak ilerleyen zamanlarda da kırsal kentlere göçlerin nedeni olmaya devam edecektir. Bu çalışmayla ortaya çıkan diğer bir sonuç ise, kırsal kentlerde göçlerin tarımsal katma değer üzerinde etkisinin olmadığını göstermektedir.

Sonuç olarak, başta ekonomik faktörler olmak üzere kırsal kesimin çekici faktörlerini artırarak itici faktörlerin azaltılması, Türkiye’de kırsal kentlerde göçün daha iyi yönetilebilme imkanını da beraberinde getirecektir. Aksi takdirde bu göçlerin yanlış yönetilmesi hem kentlerde hem de kırsal yapıda birçok sosyal, ekonomik ve politik sorunları beraberinde getirecektir.

Kaynaklar

- Adaş, C. G., (2001), Etkin Ücret Eklentili Harris-Todaro Modeli, i.ü iktisat fakültesi maliye araştırma merkezi konferansları 39, seri/yıl 2001.
- Atgür M. & Altay O.N. (2014), Enflasyon ve nominal faiz oranı ilişkisi: Türkiye örneği (2004-2013), *Celal Bayar Üniversitesi İİBF- Ekonomi ve Yönetim Dergisi*, 22(2), 521-533.
- Aktaş, E. & Tuncer, İ. & Aydın, M.(2010), 1980 sonrası ekonomik krizlerin Türkiye tarım sektörü üzerine etkileri. IX. Tarım Ekonomisi Kongresi.
- Bozkurt H. (2007), Zaman Serileri Analizi, Ekin Kitabevi, Bursa.
- Castles, S. & Mark. J. M. (2008), *Göçler Çağı: Modern Dünyada Uluslararası Göç Hareketleri*. (Çev. B. U. Bal & İ. Akbulut), İstanbul: İstanbul Bilgi Üniversitesi.
- Çağlayan, S. (2006), “Göç Kuramları Göç ve Göçmen İlişkisi”, *Muğla Üniversitesi Sosyal Bilimler Enstitüsü Dergisi*, Güz Dönemi, Sayı:17.
- Çelik, F. (2007). “Türkiye’de İç Göçler: 1980–2000”, *Erciyes Üniversitesi Sosyal Bilimler Enstitüsü Dergisi*, Sayı 22, Yıl:2007/1.
- FAO,2018. Food and Agriculture Organization of the United Nations (FAO),www.fao.org. Erişim tarihi:15.12.2018.
- Gezgin, M. F. (1991), “İşgücü Göçü Teorileri”, *Sosyoloji Konferansları Dergisi*, Sayı:23, İstanbul Üniversitesi.
- Güllüpmar, F. (2012), “Göç Olgusunu Ekonomik Politik ve Uluslararası Göç Kuramları Üzerine Bir değerlendirme”, *Yalova Sosyal Bilimler Dergisi*, Sayı:4, 1 - 100.
- Harris, J. R. & Todaro, M. P. (1970). “Migration, Unemployment and Development: Two Sector Analysis” *The American Economic Review*, 60(1), 126–142.
- İçduygu, A. & Ünalın, T. (1998), “Türkiye’de İçgöç: Sorunsal Alanları ve Araştırma Yöntemleri”, Türkiye Ekonomik ve Toplumsal Tarih Vakfı, İstanbul.
- İçduygu, A. & Sirkeci, İ. (1999), “Cumhuriyet Dönemi Türkiye’inde Göç Hareketleri”, Oya Baydar (Ed.), 75 Yılda Köylerden Şehirlere, (249-270), İstanbul: Tarih Vakfı Yayınları.
- İzci, F. & Turan, M. (2013), “Türkiye’de Büyükşehir Belediyesi Sistemi ve 6360 Sayılı Yasa ile Büyükşehir Belediyesi Sisteminde Meydana Gelen Değişimler: Van Örneği”, Süleyman Demirel Üniversitesi İktisadi ve İdari Bilimler Fakültesi Dergisi, 18 (1), s. 117-152.

- Kumar, V., Leona, R. P., & Gaskins, J. N. (1995). Aggregate and Disaggregate Sector Forecasting Using Consumer Confidence Measures. *International Journal of Forecasting*, 11(3), 361-377.
- Lee, E. S. (1966), "A Theory of Migration", *Demography*, 3(1), pp. 47-57.
- Lewis, G. J. (1982) *Human Migration A Geographical Perspective*. New York: St. Martin's Press.
- Massey, D. S, vd. (1993), "Theories of International Migration: A Review and Appraisal *Population and Development Review*, Vol. 19 (3).
- Nasirova, G. (2016), İşgücü Göçü ve İktisadi Büyüme İlişkisi: Türkiye Örneği, Yüksek Lisans Tezi, İstanbul Üniversitesi Sosyal Bilimler Enstitüsü, İstanbul.
- Özcan, E. D. (2017), Çağdaş göç teorileri üzerine bir değerlendirme. *İş ve Hayat Dergisi Ekonomi Hukuk ve Sosyal Politika*, 4, 183–215.
- Özyakışır, D. (2012), "İç Göç Hareketleri ve Geriye (Tersine) Göçün Belirleyicileri: TRA2 Bölgesinden (Ağrı, Kars, Iğdır, Ardahan) İstanbul'a Gerçekleşen Göç Üzerine Bir Saha Araştırması", Atatürk Üniversitesi, Sosyal Bilimler Enstitüsü, Doktora Tezi, Erzurum.
- Pazarlıoğlu, M. V. (2007), "İzmir Örneğinde İç Göçün Ekonometrik Analizi" *Yöntem ve Ekonomi Dergisi*, Cilt:14, Sayı:1.
- Petersen, W. (1958), "A General Typology of Migration", *Amerikan Sociological Review*, Vol: 23.
- Savaşan, F. (2007), *Uluslararası Göç(Kamu Maliyesi Üzerindeki Etkileri)*, Gazi Kitabevi, Ankara.
- Stouffer, A. S. (1940), "Intervening Opportunities: A Theory Relating Mobility and Distance", *American Sociological Review*, Volume 5, Number 6.
- Sunday, Ü. (1972), *Nüfusbilim Sözlüğü, Hacettepe Üniversitesi Yayınları*.
- Şahin, H. (2015), "Türkiye'de İç Göçün Sosyo-Ekonomik Dinamikleri: Ağrı İli Örneği" (Doktora Tezi) Sakarya Üniversitesi Sosyal Bilimler Enstitüsü.
- Tarı, R. & Bozkurt, H. Y. (2006), "Türkiye'de İstikrarsız Büyümenin VAR Modelleri ile Analizi (1991.1 -2004.3)", İstanbul Üniversitesi İktisat Fakültesi Ekonometri ve İstatistik Dergisi, 4:12–28.
- Todaro, Michael. P. (1969). "A model of labor migration and urban unemployment in less developed countries" *The American Economic Review*, 59/138-48.
- Toksöz, G. (2006), *Uluslararası Emek Göçü*, Bağlam Yayınları, İstanbul.
- Yalçın, C. (2004), *Göç Sosyolojisi*, Anı Yayıncılık, Ankara.
- TÜİK, 2018. 1927-2000 Genel Nüfus Sayımları Sonuçları ve 2007-2017 ADNKS Sonuçları, www.tuik.gov.tr. Erişim tarihi:15.12.2018.