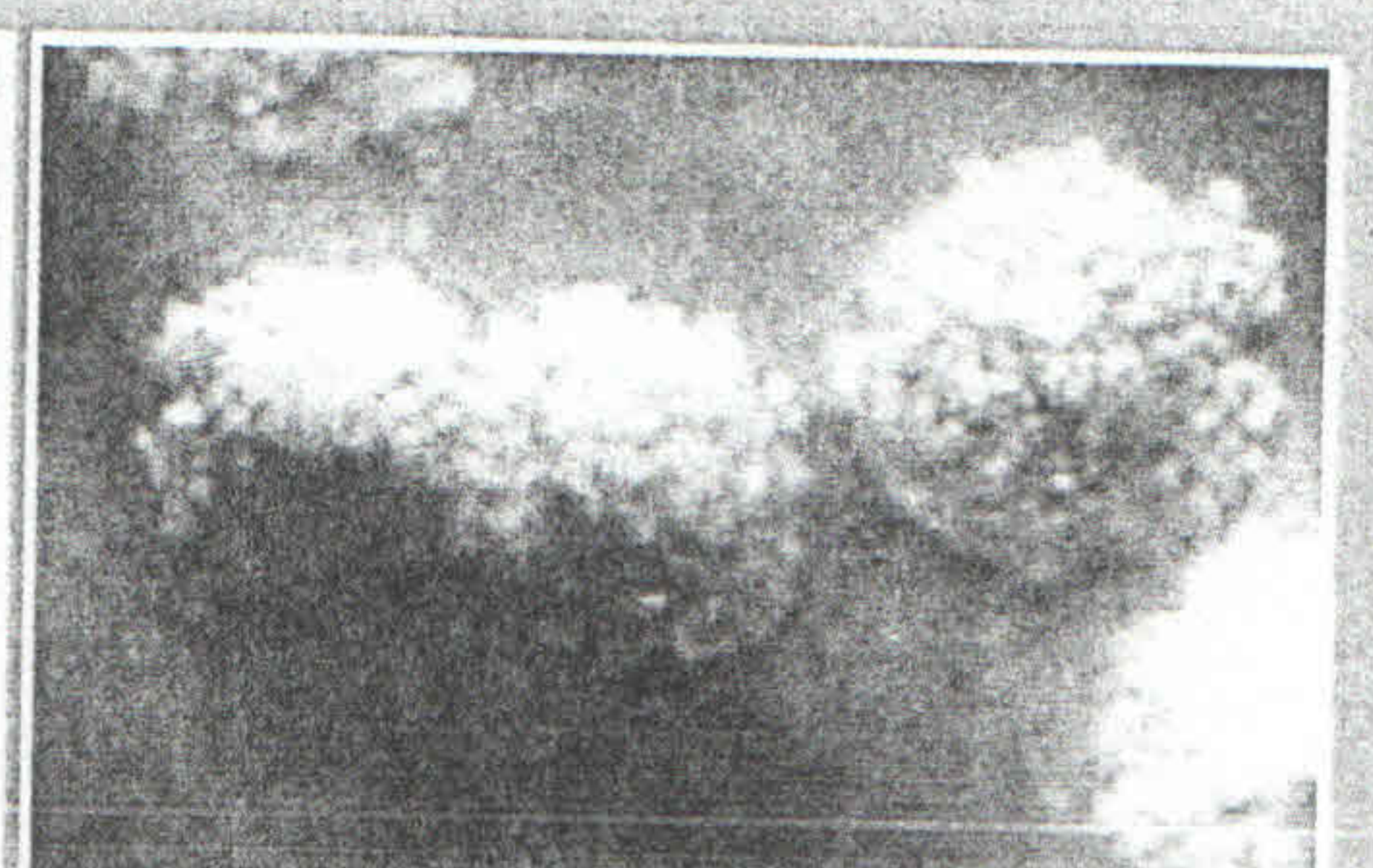
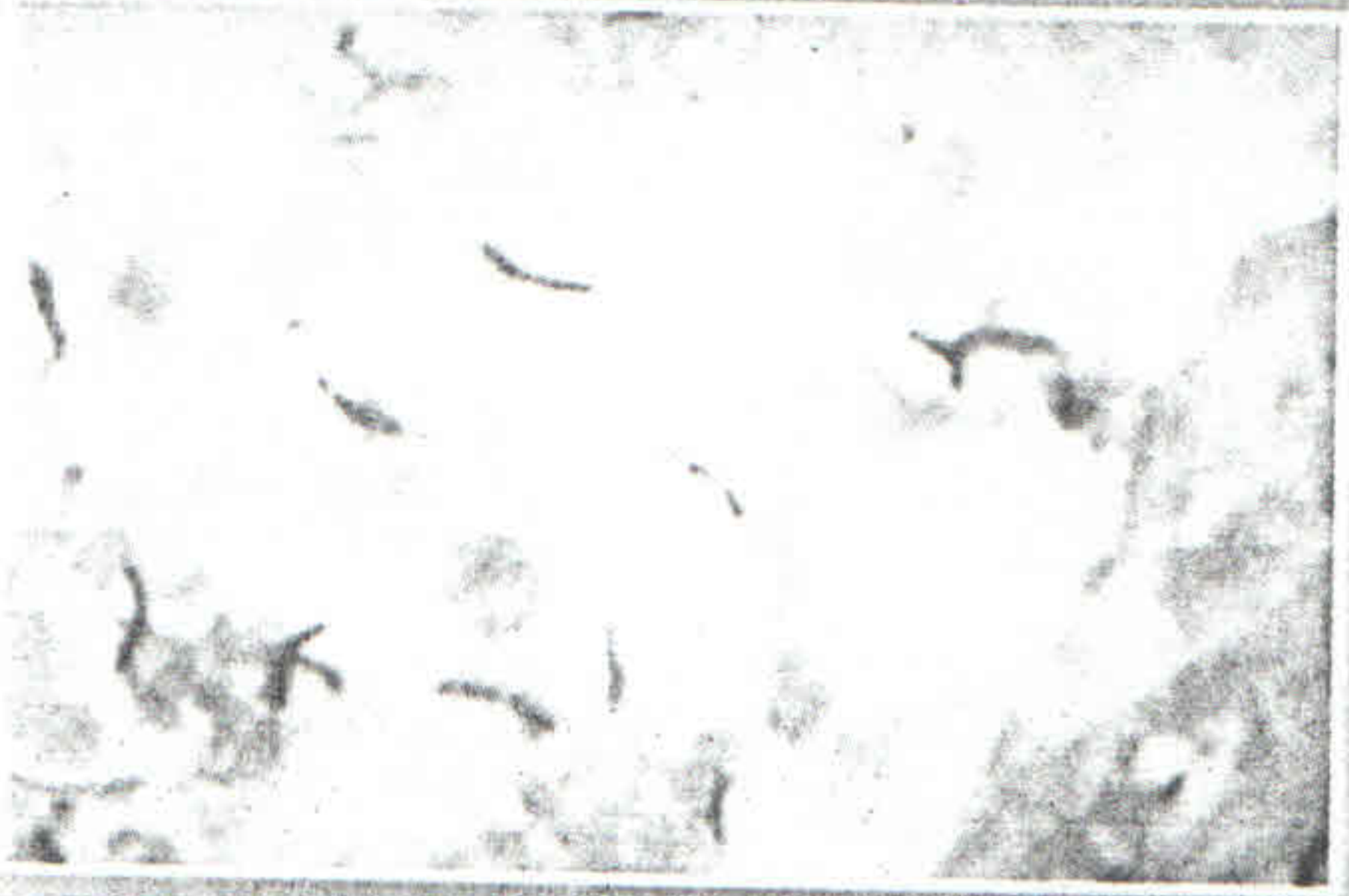
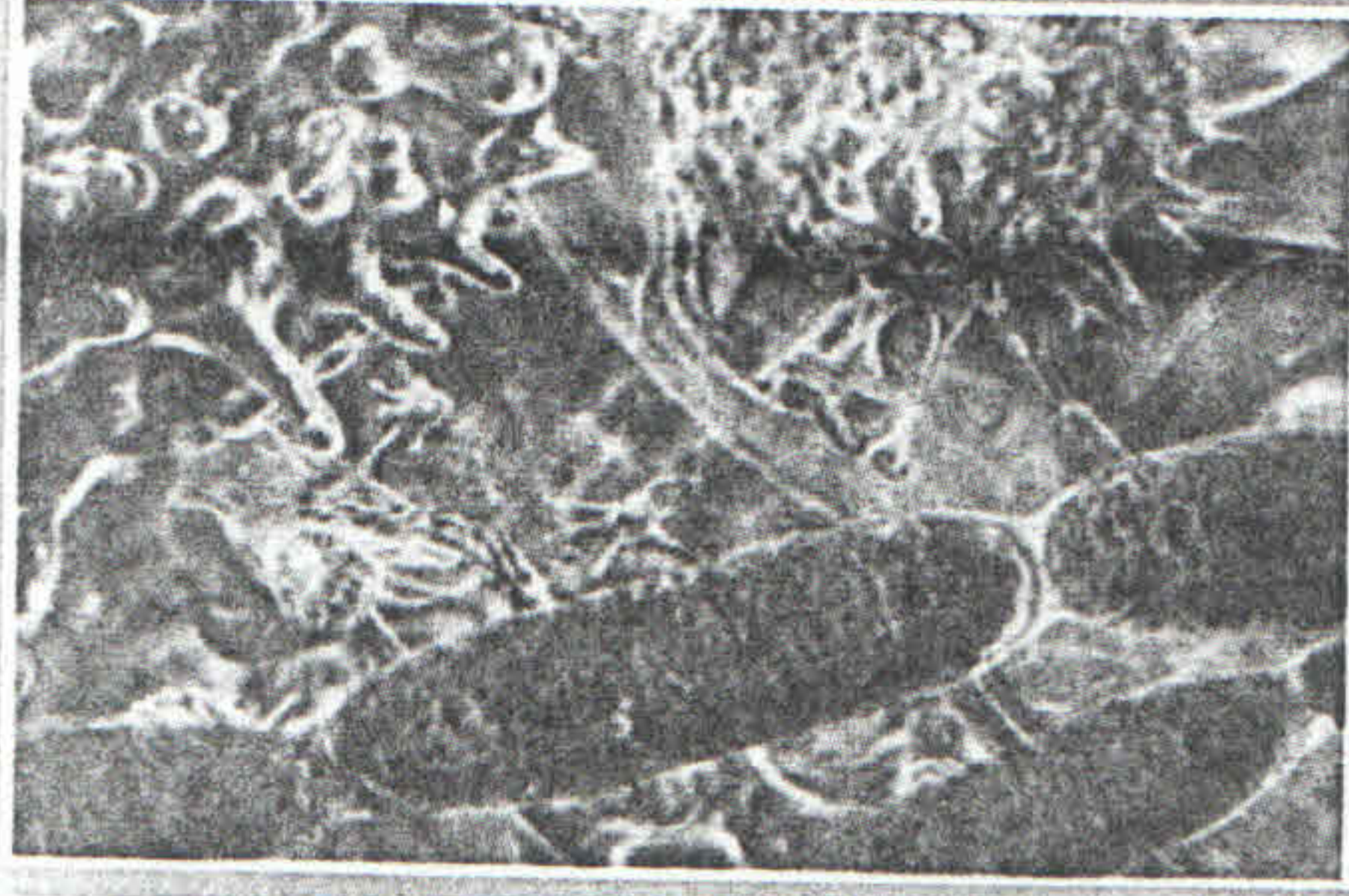
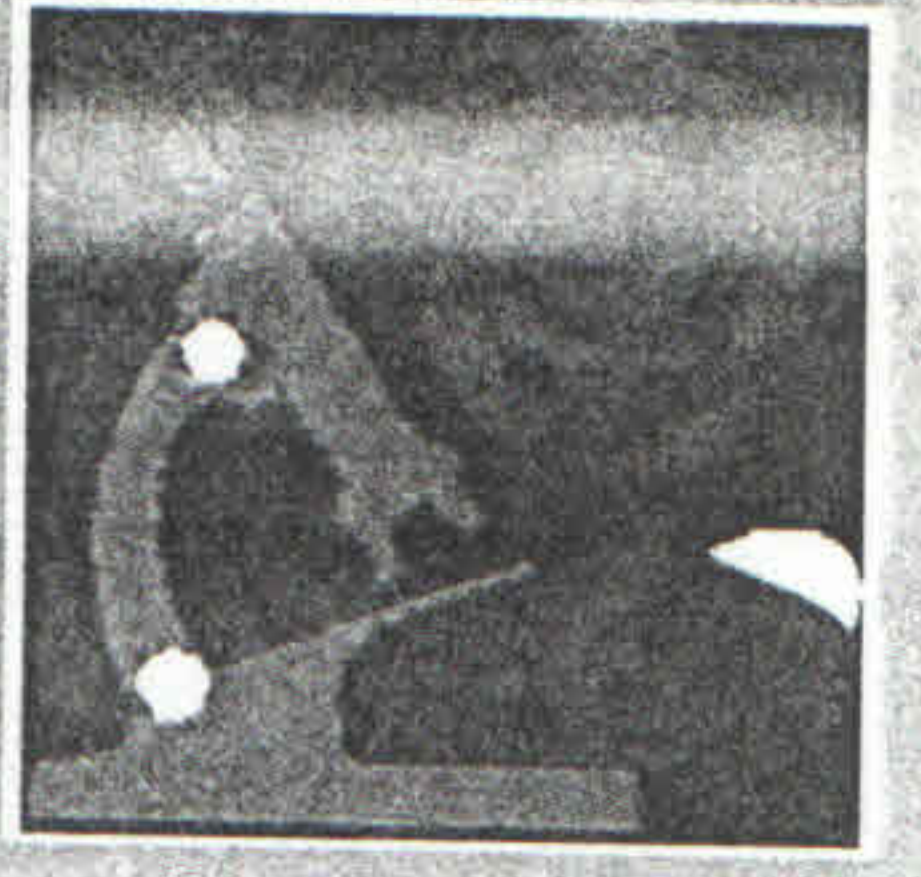


6. Ulusal mikobakteri sempozyumu

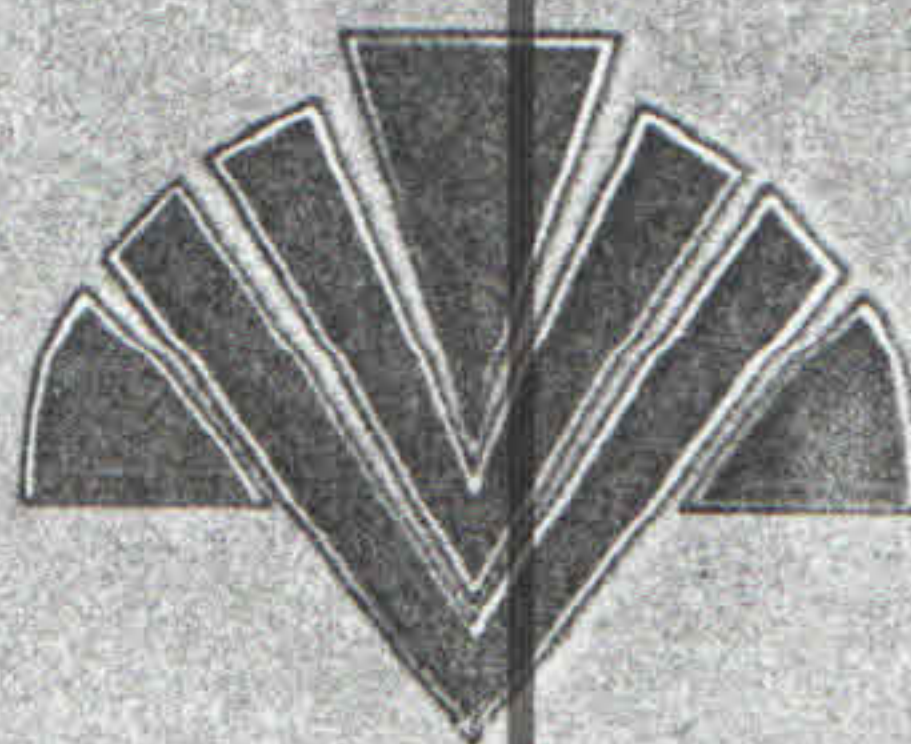


SEMPOZYUM KİTABI

DÜZENLEYENLER

Türk Mikrobiyoloji Cemiyeti

Gülhane Askeri Tıp Akademisi ve Askeri Tıp
Fakültesi Mikrobiyoloji ve Klinik Mikrobiyoloji
Anabilim Dalı



23-25 Kasım 2006
Patalya Termal Resort Hotel
Kızılcahamam - ANKARA



İDRAR ÖRNEKLERİNDEN *MYCOBACTERIUM TUBERCULOSIS* İZOLASYON VE İDENTİFİKASYONUNDA EHRlich-ZIEHL-NEELSEN, KÜLTÜR VE PCR-RFLP YÖNTEMLERİNİN KULLANILMASI

Aslan G¹, Doruk E², Emekdaş G¹, Serin MŞ³, Direkel Ş¹, Bayram G¹, Durmaz R⁴

¹Mersin Üniversitesi Tıp Fakültesi Tıbbi Mikrobiyoloji Anabilim Dalı,
²Üroloji Anabilim Dalı,

³Eczacılık Fakültesi Farnosötik Mikrobiyoloji Bilim Dalı, MERSİN

⁴İnönü Üniversitesi Tıp Fakültesi Tıbbi Mikrobiyoloji Anabilim Dalı, MALATYA

Genitoüriner sistem tüberkülozu, klinik ve radyolojik bulgulardaki çeşitlilik, eksik veya yetersiz anamnez ve basilin izolasyonundaki zorluklar tanı ve tedavide gecikmeye neden olmaktadır. Çalışmamızda laboratuvarımıza üriner tüberküloz şüphesi ile gönderilen örneklerden *M. tuberculosis* izolasyon ve identifikasyonunda Ehrlich-Ziehl-Neelsen (EZN), kültür ve izolatlar polimeraz zincir reaksiyonu ve restriksiyon analiz (PCR-RFLP) yöntemlerinin kullanılması amaçlanmıştır. Ocak 2004 ve Temmuz 2006 yılları arasında 437 hastaya ait 1004 idrar örneği dekontaminasyon sonrası Löwenstein-Jensen (LJ) ve BACTEC 12B besiyenlerine inoküle edilmiş ve hazırlanan preparatlar EZN yöntemi ile boyanarak değerlendirilmiştir. *M. tuberculosis* kompleks (MTC) ve tüberküloz dışı mikobakterilerin (MOTT) ayrımı p-nitro- α -asetilamino- β -hidroksi-propiofen (NAP) testi ile yapılmış, MTC olarak izole ve identifiye edilen izolatların primer antitüberküloz ilaçlara karşı duyarlılık testi; BACTEC 460 TB kültür sistemi ile değerlendirilmiştir. Kültürde *Mycobacterium spp.* izolasyonu yapılan izolatlar PCR-RFLP yöntemi ile identifiye edilmiştir. Kültür pozitif 17 izolatımızdan %70.5'i MTC (n= 12), %29.4'ü *M. fortitum* (n= 5) olarak identifiye edilmiştir. MTC izolatlarımızdan 8 izolat tüm primer antitüberküloz ilaçlara karşı duyarlı biri INH ve ETB'e karşı, biri INH ve RIF'e karşı, iki izolatta da yalnızca INH'a karşı dirençli olarak tespit edilmiştir. EZN boyama yönteminin kültür yöntemine göre duyarlılık (%70.8) ve pozitif prediktivite değeri (%77.2) düşük bulunmuştur. BCG tedavisi alan olgulardaki ARB pozitifliği, NTM bağlı yalancı pozitifliklerin göz ardı edilmemesi, şüpheli olgulardan en az 3 örnekte olmak üzere kültür yapılmasının tanıda duyarlılığı artıracığı, izole edilen suşun identifikasyonu ve duyarlılık testlerinin yapılması gerektiğini düşünmekteyiz.