

TÜROFED



Makale:

**Turizm İşletmelerinde
Bilgi Teknolojileri**

İstatistik:

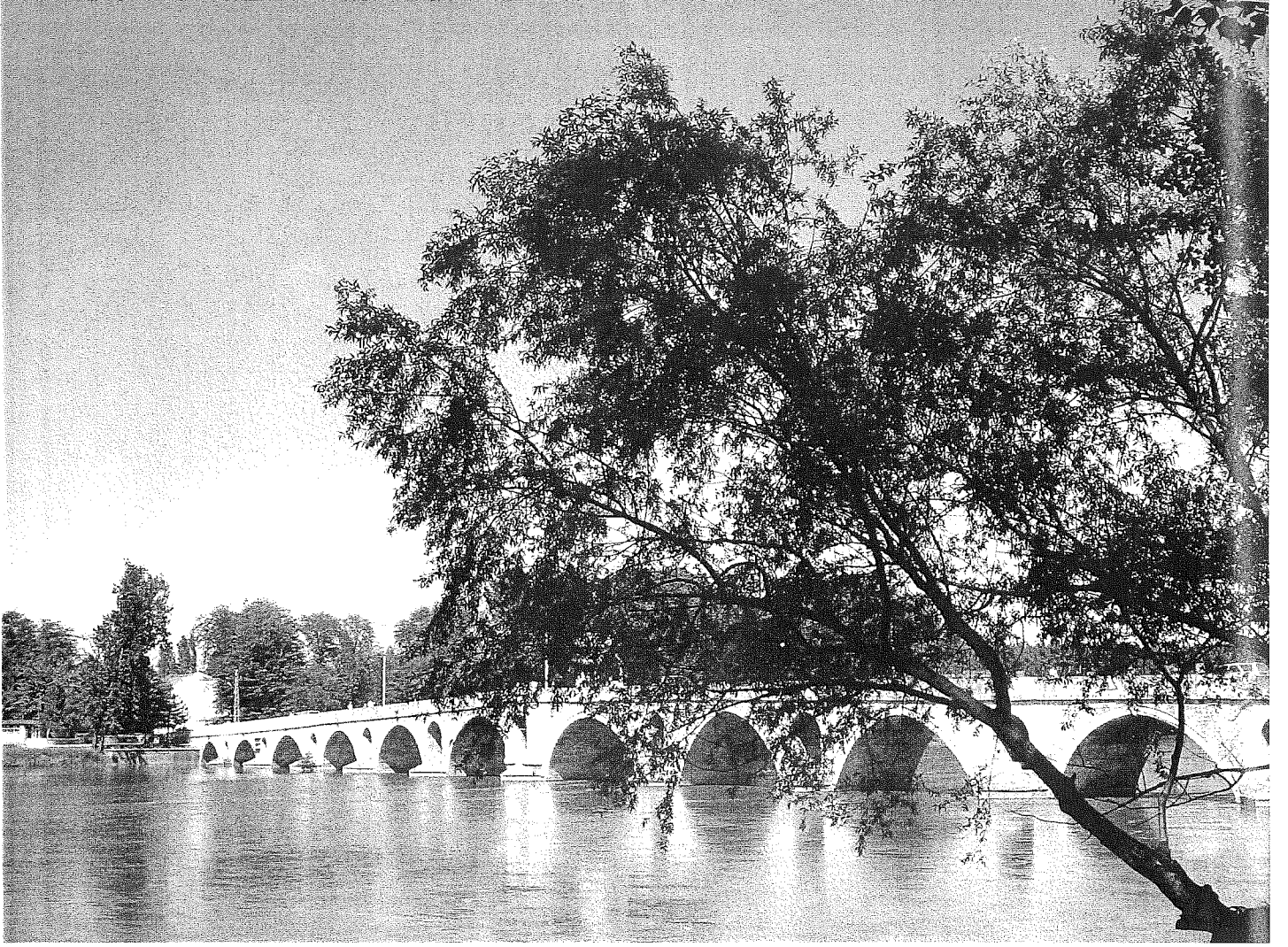
**Turizm İstatistikleri
2010 Yılı III. Dönem**

Yorum:

**Turizmin Geleceğini
Domuzlar Belirleyecek**

Makale:

**Arkeoloji ve
Turizm**



Edirne İli ve Kültür Turizmi Açısından Sahip Olduğu Miras

Turizm, genel olarak “sürekli kalışa dönüşmemek ve gelir getirici hiçbir uğraşta bulunmamak koşulu ile insanların geçici konaklamalarından doğan olay ve ilişkilerin tümü” olarak adlandırılmaktadır. Birinci Dünya Savaşı'na kadar lüks bir ihtiyaç olarak kabul edilen, 1960'lı yıllara kadar ise kültürel bir hareket olarak kendini gösteren turizm, günümüzde bireyler açısından zorunlu ihtiyaçlar arasında yer almaktadır (Kar vd. 2004:88).

Diğer Sektörlerin de Gelişiminde Önemli Rol Oynamakta

Turizm sektörü bugün global ekonomide önemli bir yere sahiptir. Diğer yandan dünyada en hızlı gelişen sektörlerin başında da yine turizm yer almaktadır. Harcanabilir kişisel gelirlere turizm ve tatile ayrılan payın artması, bunun yanı sıra ulaşım ve iletişim teknolojilerindeki hızlı gelişme, insanların şimdiye kadar görmedikleri ve merak ettikleri yeni

bölgeleri ziyaret etme eğilimlerini arttırmıştır. Tipik turistik faaliyet olarak adlandırılan konaklama, planlama, gezi organizasyonu gibi faaliyetlerin yanında, ulaşım ve inşaat sektörlerinin faaliyetlerini de kapsayan turizm sektörü bu dinamik yapıyla diğer sektörlerin de gelişiminde önemli rol oynamaktadır (Dilber, 2007:205).

Bireylerin sahip olduğu kişisel özelliklerin farkı olması, kişilerin turizme katılım amaçlarının da farklı alanlara kaymasına

sebeptir. Söz konusu durum nedeniyle günümüzde turizm sektörü içerisinde farklı turizm çeşitleri ortaya çıkmıştır. İnsanların artan gelir ve eğitim düzeyleri sebebiyle son yıllarda tercih ettiği turizm çeşitlerinden birisi ise kültür turizmidir.

Genel bir tanımlama ile kültür turizmi; ziyaretçilerin gittikleri yerdeki tarihi ve bir ulusa ait değerleri görmesi ve tatması olayıdır (Öztürk ve Yazıcıoğlu, 2002: 188; Çulha, 2008:1829). Günümüzde turizm faaliyetleri ile büyümek isteyen pek çok destinasyon için kültür turizmi, çekici bir alternatif olarak göze çarpmaktadır. Bu çalışma kültür turizmi kapsamında Edirne ilini geniş bir açıdan inceleyerek şehrin sahip olduğu kültür varlıklarını tanıtmayı hedeflemektedir.

Turizm ve Kültür Turizmi

Turizm, insanların yeni yerler görmek ve tanımak yeni deneyimler kazanmak, diğer insanlar, çevreler, hayat şartları ve davranış biçimleriyle temas geçip kendi kültürlerini geliştirmek, eğlenme-dinlenme faaliyetlerinde bulunmak ve seyahat yoluyla macera, merak ve zevk güdülerinin tatmin edildiği, insanların zevk ve hareketlerini içeren faaliyetler bütünüdür (Güven, 1999:1). Bu tanımın ışığında turizm, günümüzde döviz girdisini artırıcı ve istihdam sağlayıcı özellikleriyle ulusal ekonomiye katkıda bulunan, uluslararası kültürel ve toplumsal iletişimi sağlayıcı ve bütünleştirici etkisi ile dünya barışının korunmasında büyük payı olan bir sektör haline gelmiştir. (Çımat ve Bahar,2003:2).

İnsanlar ilk çağlardan başlayarak din, savaş, fetih, ticaret, göç ve merak gibi değişik etkenlere bağlı olarak seyahat etmişlerdir. Turizmin başlangıcı, çoğunluğun sandığı gibi tatil turizmi değil, bilinmeyi bilme, görülmeyi görme ve öğrenme içgüdüleri ile gerçekleşen kültürel gezilerdir.

Günümüzde de kültür turizmi uluslararası turizm pazarında önemli bir turistik ürün olarak ön plana çıkmaya başlamıştır. Çünkü güneş-deniz-kum pazarına yönelik tatil turizminin doyuma ulaşması, çevre ve çevre dengesi konusunda yapılan tartışmaların artması, ayrıca bireylerin tarihi değerler hakkında bilinçlenmeye başlamaları sonucu kültürel motiflere yönelim her geçen yıl artmaktadır (Çalışkan, 2009:1).



Dünya Turizm örgütünün tanımına göre; insanların tüm hareketleri kültür turizmi tanımının içerisinde kabul edilebilir. Kültür turizmi, insanların kültürel seviyelerini artırma eğilimini teşvik etmekte ve yeni bilgi, teknoloji ile tecrübelerinin artışı sağlayarak, farklılıklara duydukları ihtiyacı tatmin edebilmeyi olanaklı hale getirmektedir. Kısa açıklaması ile kültür turizmi; insanların çalışma gezileri, sahne sanatları ve kültür turları, festival ve diğer kültürel olaylara katılımları, anıt ve sitelere ziyaretleri gibi kültürel motivasyon amacıyla yaptıkları hareketler olarak tanımlanmıştır (Abacılar,2008:15; Çalışkan,2009:9). Turizmin Türkiye çapında gelişmesi ve ekonomiye olan katkısı sebebiyle günümüzde pek çok şehir turizmden pay almak istemektedir.

Deniz-kum-güneş üçgeninde gelişen Türk turizmi için alternatif yollardan bir tanesi de kültür turizmidir. Kültür turizmi; değişik kültürleri ve kültür eserlerini görmek için (tarihsel anıtlar, savaş alanları, müzeler, ören yerleri vb.) yapılan seyahatlerin oluşturduğu bir turizm çeşididir (Usta, 2008:12). Genel bir sınıflama yapmak gerekirse kültür turizminin temeli; din, dil, giyim, mutfak, gelenek, müzik, dans, folklor, arkeolojik yapı ve sanat eserlerini kapsayan sosyo-kültürel mirastır (Doğaner, 2003:2; Semenderoğlu ve Oban,2007:176).

Kültür turizminin gelişmesi ile ortaya çıkan kavramlardan birisi ise kültür turlarıdır.

Söz konusu turlar, bir yöreyi, kenti ya da ülkeyi, coğrafyasından başlayarak, tarihi, arkeolojisi, kültürel ve sosyal geçmişi ve bugünü kapsayan bir bütün içerisinde inceleyen turlardır. Günümüzde pek çok ülke kültür miraslarını kültür turizmi adı altında turizm pazarına sunarak imajlarının pozitif olarak tanınmasını sağlamakta ve turizm pazarından bir alternatif turizm çeşidi olan kültür turizmiyle pay almayı hedeflemektedirler (Hughes ve Allen,2005:173). Dünya genelinde kültür amaçlı turizm hareketleri son yıllarda hızlı bir şekilde artış göstermektedir, bu artışın en büyük sebepleri eski sanat eserlerinin, tarihi yapıların, eski uygarlıklara ait kalıntıların, yerel mimarinin, müzelerin görülmesi gibi amaçların her geçen gün daha çok kişinin ilgisini çekmesidir. WTO'nun yapmış olduğu 2020 yılına ilişkin çalışmada, özellikle kültürel turizmin gelişim sürecinin önümüzdeki yıllarda artarak devam edeceği belirtilmiştir (Kızırlamak ve Kurtuldu,2005:101).

Kültür Turizmine Katılan Kişiler ve Genel Özellikleri

Ülkemiz, turizm alanında gelişmeye başladığı ilk dönemlerden bu yana kitle turizmini hedeflemiş ve ülkemize olan talep hep bu yönde gelişmiştir. Kitle turizmi kapsamında ise tatil turizmi konusunda yatırımlar yönlendirilmiştir. Ancak turizmin mevsimsel özellikleri nedeniyle yaz aylarında çok yüksek düzeylere çıkan turizm talebi, sonbahar

ve kiş aylarında nispeten çok daha düşük düzeyde kalmaktadır.

Türkiye'nin yılın tüm ayları turist çeken bir destinasyon haline gelebilmesi için turizmin geliştirilmesi ve çeşitlendirilmesi çok önemlidir. Kültür turizmi, turizmin çeşitlendirilmesi çalışmalarında en önde gelen alternatiflerden biri olarak düşünölmelidir. Çünkü ölkemiz binlerce yıl boyunca pek çok medeniyete ev sahipliğı yapmış ve kültürel açıdan pek çok birikime sahiptir. Kültür turizmi hareketlerine katılan turistlerin karakteristik özellikleri tatil turizmine katılanlara göre farklılık göstermektedir. (Silberbeg,1995) Kültür turizmine katılanların başlıca özelliklerini şu şekilde sıralamıştır:

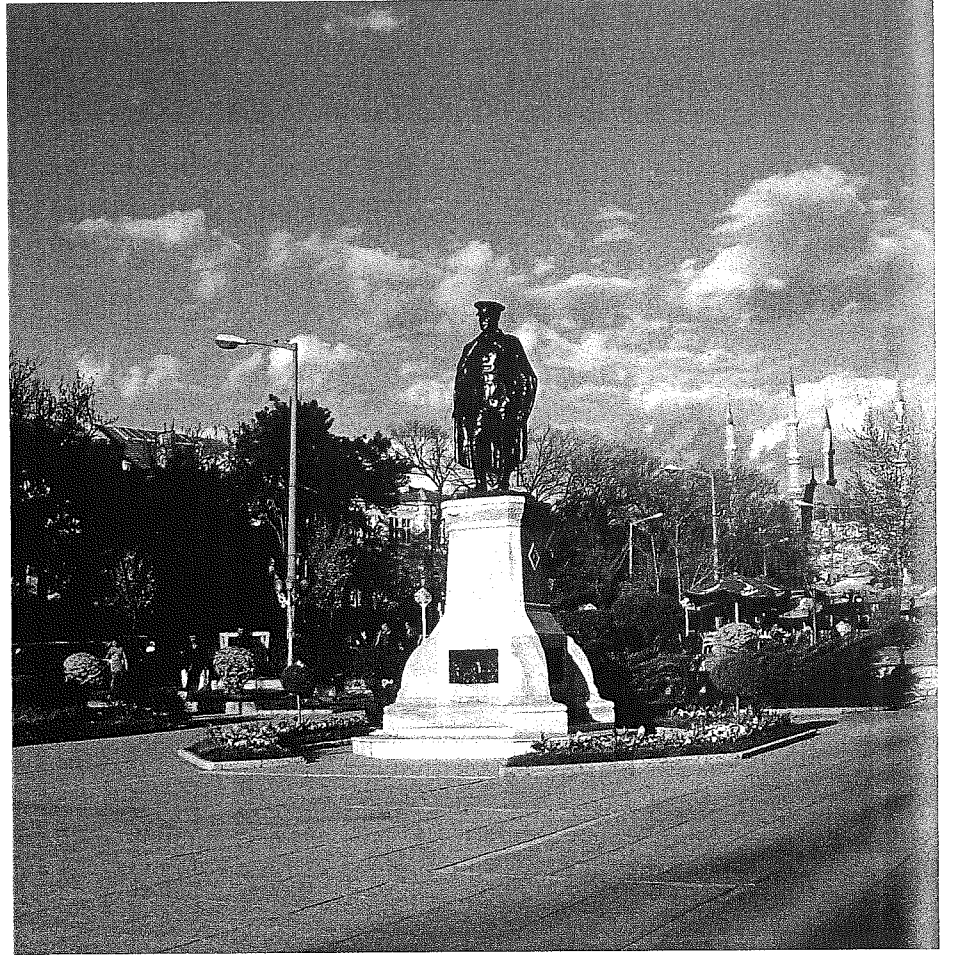
- Tatil turizmine katılanlara göre gelir düzeyleri daha yüksektir ve tatil süresince daha fazla harcama yapmaktadırlar,
- Gezi sırasında geceleme süreleri daha uzundur,
- Konaklama tercihleri olarak otel ve moteller daha çok tercih edilmektedir,
- Alışveriş daha fazla yaparak harcama miktarları diğer turistlere göre daha fazladır,
- Gidilen yörede yaşayanlara göre eğitim düzeyleri daha yüksektir,
- Seyahate katılanlar arasında kadınların oranı erkeklere göre daha fazladır,
- Kültürel seyahatlere katılanlar orta yaş ve üzeri gruptadırlar (Khalilova,2008:35).

Literatür incelendiğinde kültür amaçlı seyahat eden ziyaretçilerin kendine has özellikleri olduğu görölmektedir. Yukarıda da belirtildiğı gibi kültür amaçlı ziyaret eden kişiler genel olarak orta yaş ve üzerinde yer almaktadırlar. Genel olarak eğitim düzeyi yüksek, gelir düzeyi yüksek kişilerden oluşan kültür turizmi iştirakçileri normal turistlerden çok daha fazla harcama yapmaktadırlar.

Meraklı Turistler

Bugün ölkemizde özellikle her şey dahil tatil anlayışının geliştiğı bir gerçektir. Tatil amaçlı olarak ölkemize gelen ziyaretçilerin otelden çıkmadıkları ve dolayısıyla ziyaret ettikleri destinasyonda faaliyetlerde bulunmadıkları en fazla dile getirilen şikayetlerdendir. Oysa kültür turlarına katılan turistlerin temel amacı merak ettikleri yerleri görmek, tanımak ve söz konusu destinasyonda kültürel faaliyetlerde bulunmaktır.

Bunun sonucu olarak kültür amaçlı turlara



katılan kişiler daha fazla dolaşmakta ve dolaştıkları yerlerden bol bol alışveriş yapmaktadırlar. Bu alışveriş ve etkileşimler turistleri olduğu kadar söz konusu yöredeki insanları da mutlu etmekte ve kişilerin turizmden elde ettikleri gelir artmaktadır. Ölkemize kültür amaçlı gelen kişiler hakkındaki sayısal veriler ise şu şekildedir.

2008 verileri itibarı ile ölkemize gelen yirmi altı milyonu aşkın yabancı ziyaretçiden 1.382.181 adedi ölkemizi kültürel amaçlı olarak ziyaret etmektedir. Genel turist sayısına bakıldığında ölkemize gelen turistlerin yüzde 5.72'sinin temel amacı kültürel faaliyettir. Kültür turistlerinin

kendine has özellikleri sebebiyle daha yüksek oranda Türk turizmine katılmaları turizm gelirlerinin artması açısından son derece önemlidir.

Yerli turistler açısından değerlendirildiğinde ise özellikle son 10 yılda kültürel amaçlı olarak seyahat eden kişilerin sayısının arttığı bilinmektedir. Ancak ölkemizde kültür gezilerinin genellikle hafta sonlarına sıkıştırılması ve yerel acenteler vasıtasıyla bu faaliyetlerin sürdürölmesi konu hakkında istatistikî verilerin elde edilmesini zorlaştırmaktadır. Tablo:1. Türkiye'ye gelen yabancı ziyaretçilerin ve kültür turizmin katılanların oranlarını vermektedir (Çalışkan, 2009:25).

Tablo:1. Türkiye'ye Gelen Yabancı Ziyaretçiler ve Kültür Amaçlı Ziyaretçiler

Aylar	Ziyaretçi Sayısı	Kültür Amaçlı Gelen Ziyaretçi Sayısı	Yüzdellik Değeri %
Ocak- Mart	2.999.858	189.676	6,3
Nisan-Haziran	6.824.440	394.499	5,8
Temmuz-Eylül	11.282.874	436.042	3,9
Ekim-Aralık	5.272.673	361.964	6,9
Toplam	26.379.845	1.382.181	5.72



II. Bayezid Külliyesi

Bir Tarih ve Kültür Kenti: Edirne

Edirne, Marmara Bölgesi'nin Trakya kısmında yer alır. Güneyde Ege Denizi, kuzeyde Bulgaristan, batıda Yunanistan, doğuda Tekirdağ, Kırklareli ve Çanakkale illeri ile çevrilidir. Yüzölçümü 6276 km₂ olan Edirne'nin, deniz seviyesinden ortalama yüksekliği 41 metredir. Edirne, idari olarak biri merkez ilçe olmak üzere 8 ilçe ve 248 köyden oluşmaktadır. Edirne ili, Trakya Yarımadası'nda; kuzeyinde Istranca Dağları, güneyinde Kuru Dağları ve Ege Denizi - Saros Körfezi, batısında Meriç Nehri ve Meriç Ovası, doğusunda da Ergene Ovasını içine almaktadır. İlin önemli akarsularından olan Meriç, Tunca, Arda ve Ergene nehirlerinin debileri mart-nisan aylarında yoğun yağışlara bağlı olarak maksimum seviyeye ulaşmaktadır. Yaz aylarında da normal debilerini muhafaza etmektedir. Edirne'nin akarsular dışında kalan yüzey sularını, doğal göller, barajlar, rezervuarlar ve göletler oluşturmaktadır. Doğal göllerin başlıcaları, Meriç'in denize döküldüğü Enez yöresindedir. Bu göller: Gala, Dalyan, Taşaltı, Tuzla, Bücürmene, Siğircık ve Pamuklu gölleridir.

Edirne ülkemizin Avrupa'ya açılan kapısı olarak bilinen, bugün Türkiye ölçeğinde hem coğrafi hem de ekonomik açıdan çok az yer kaplayan ancak köklü geçmiş ile bünyesinde pek çok tarihi ve kültürel varlık barındıran bir ilimizdir. Turistik açıdan

değerlendirildiğinde marka imajı olarak "Kırkpınar Yağlı Güreşleri" ile hem Türkiye'den hem de dünyadan spor meraklılarının senede beş gün yoğun bir şekilde rağbet gösterdiği şehir yılın geri kalan döneminde genel olarak hafta sonları özellikle İstanbul'dan gelen yerli ziyaretçilerin akınına uğramaktadır.

Açık Hava Müzesi Gibi

Edirne, İstanbul ile birlikte, Osmanlı İmparatorluğu'nun mimaride eriştiği yaratıcı düzeyi gösteren bir açık hava müzesi gibidir. Kentte, Osmanlı mimari yaratıcılığının çok çeşitli örnekleri görülmektedir. Bu açıdan Edirne, Bursa ile İstanbul'un karışımı gibidir. Edirne'nin İstanbul'a ve Bursa'ya üstünlüğü, İstanbul'un fethinden önceki mimari yaratıcılığı kadar, fetihden sonraki yaratıcılığı da bünyesinde barındırıyor olmasıdır (Altay, 2009:51).

Edirne, bu güne kadar turistik açıdan öncelikle Kırkpınar güreşleri ile markalaşmayı başarmış bir şehirdir. Diğer yandan başta Selimiye Camii olmak üzere eski camileriyle yerel turistlerin ilgisini çeken ve inanç turizmi kapsamında ziyaret edilen bir destinasyondur. Edirne taşıdığı tarihi ve kültürel özellikler sebebiyle son dönemlerde yabancı ziyaretçiler açısından da tercih edilebilir bir alternatif haline gelmiştir.

Sınır ili olması sebebiyle özellikle Yunanistan ve Bulgaristan'dan gelen

kültür turistleri Edirne'ye özel ilgi göstermektedirler. Yılın tüm ayları boyunca kültürel amaçlı seyahat edilebilen şehrin en önemli dezavantajı, tarihi ve kültürel yapıların çok iç içe yer almasıdır. Bu yüzden şehir ile ilgili turlar genel olarak hafta sonlarına yoğunlaşmaktadır. Ayrıca yaz aylarında Türkiye'ye giriş yapan gurbetçi diye tabir edilen kişiler içinde Edirne bir mola merkezi olarak görülmektedir.

Edirne İlinde Yer Alan Tarih ve Kültürel Varlıklar

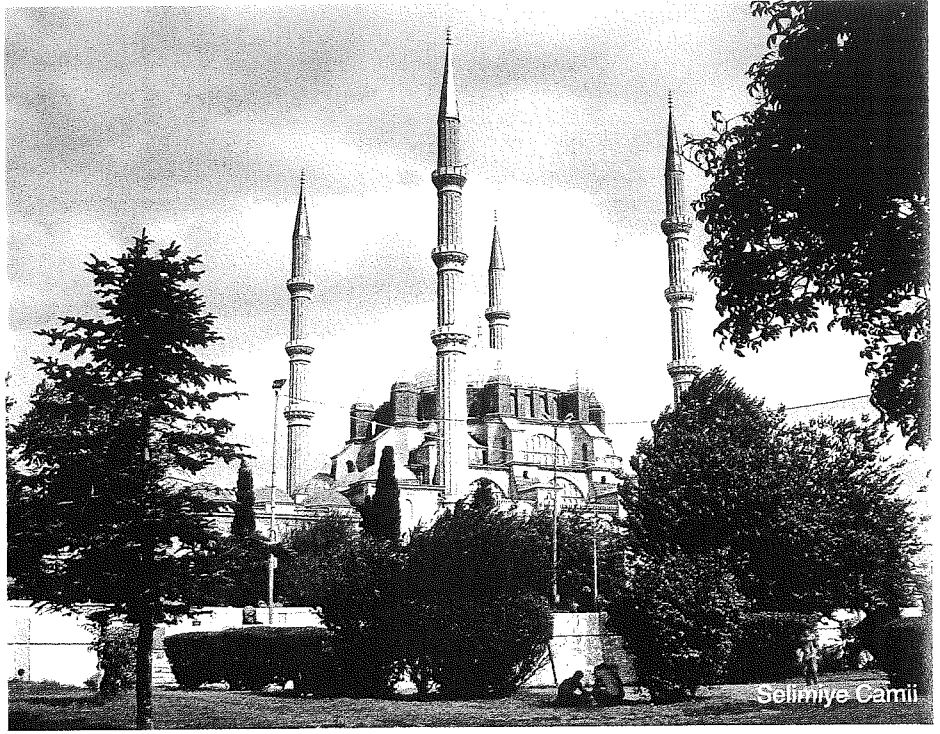
Edirne Traklar döneminden günümüze kadar yerleşimin olduğu 92 yıl Osmanlı İmparatorluğuna başkentlik yapmış, yüzyıllar öncesinde kozmopolit özelliklere sahip olmuş bir kenttir. 19.yy başlarına kadar Avrupa'nın en büyük şehirlerinden biri olma özelliğine sahip olan kent, kültürel olarak Hıristiyan, Musevi ve Müslüman unsurların hepsinden yoğun şekilde etkilenmiştir. Bugün hala şehir merkezinde üç dine özgü ibadet yerleri bulunmakta ve eski yapıların ayakta kalanları restore edilmektedir.

Edirne Yüz yıla yakın bir süre Osmanlı İmparatorluğunun Payitahtlığını yapması nedeniyle günümüzde Osmanlı İmparatorluğuna ait pek çok esere ev sahipliği yapmaktadır. En bilineni Selimiye Camii olmasına rağmen Osmanlı İmparatorluğuna ait yüzlerce eser Edirne'nin muhtelif yerlerinde yer almaktadır. Bu eserlerin en önemlilerinden birisi de II. Bayezid Camii ve Külliyesidir.

Padişah II. Bayezid tarafından kurulan külliye'nin temel amacı Edirne'yi bir Darüşşifaya kavuşturmaktır. Külliye'nin ana merkezi Darüşşifa olup; Tabhane, Tıp Medresesi, Cami, İmaret, Köprü, Hamam, Un Değirmeni, Su Deposu, Sübyan Mektebi, Mehterhane, Muvakkithane gibi ünitelerde külliye'nin içerisinde yer almaktadır. Külliye küçüklü büyüklü yüze yakın kubbeye örtülmüştür. (Usal,2006:4).

II. Bayezid Külliyesi içerisinde yer alan Edirne Darüşşifası ruh hastalıklarıyla ilgili olarak bilinen ilk hastane olması bakımından, Rönesans devrinde ve tıp tarihinde bir eşi daha olmayan, Türk psikiyatrisi ve medeniyetinin eşsiz bir abidesidir (Gençel, 2006:700). Dünyada müzik ve su sesi ile tedavi uygulamasının

ilk kez denendiği yer olması sebebiyle de ayrı bir öneme sahiptir. Darüşşifa üç bölümden oluşmaktadır: Birinci bölümde poliklinikler, özel diyet mutfağı ve personel odaları bulunmaktadır. İkinci bölüm ilaç deposu ve üst düzey personele aittir. Üçüncü bölümde ise dört yazlık yatak odası ile bir musiki sahnesi bulunmaktadır. Kuruluş yıllarında her türlü hastanın bakıldığı Edirne Darüşşifası, daha sonraki yıllarda bu özelliğini terk ederek sadece akıl ve ruh hastalarının tedavi edildiği bir merkez durumuna gelmiştir (Gökçe,2002:27). Edirne II. Bayezid Külliyesi ve Darüşşifası yüzlerce yıl hastalara şifa dağıttıktan sonra günümüzde aslına sadık kalınarak yenilenmiş ve müze olarak hizmete sunulmuştur. 2004 yılında Avrupa'da yılın müzesi ödülünü almaya hak kazanan bu müze günümüzde de ziyaretçilerin hizmetindedir.



Selimiye Camii

Selimiye Camii, II. Selim'in emri üzerine Mimar Sinan tarafından Kıbrıs'ın fethiyle elde edilen ganimetlerle eski sarayın Baltacılar koğuşunun bulunduğu yerde yapılmıştır. 1568-1575 yıllarında tamamlanan Selimiye Camii, Osmanlı-Türk mimarisinin en büyük eseridir. Üç şerefeli dört minaresi vardır. Her minarenin yüksekliği 79.89 metredir. Kubbesi 31.28 m. çapında olan Selimiye Camii'nin harim tarafındaki minarelerin şerefelerine ayrı merdivenlerden çıkılabilmektedir. Caminin alt katında yer alan ve "Arasta" adı verilen kapalı çarşı caminin yapıldığı günden bu yana hizmet vermeye devam etmektedir. Günümüzde ağırlıklı olarak Edirne ile ilgili objeler, Edirneye özgü sabunlar gibi hediyelik eşya dükkanları yer almaktadır. Turistik açıdan Edirne'nin en bilinen markalarından olan camii bugün Edirne kent merkezinde bulunmaktadır

Üç Şerefeli Camii

II. Murat tarafından şehrin merkezinde yaptırılan Üç Şerefeli Camii farklı biçimde tasarlanmış dört minaresiyle Türk mimarisinde ayrı bir yeri vardır. Halk arasında burgulu cami olarak bilinen eser, sanat tarihi açısından da son derece önemlidir. Osmanlı mimarisinde revaklı avlu ilk kez bu camide kullanılmıştır. Avlunun dört köşelerine minareler yerleştirilmiştir. Üç Şerefeli Cami, bu özellikleriyle sonraki camilere öncü olan anıtsal bir yapıdır. Basamaklı üç kapıdan girilen avlunun Sütunları, serpanthinli breş,

granit ve mermerdendir. Avlu pencerelerinden ikisinin alınlıkları çini süslemidir. Lacivert ve ak renkli çiniler, bitkisel kıvrık dal bordürü ile çevrilidir. Burada Sultan II. Murat'ın adı geçmektedir. Revak kubbelerindeki özgün kalem işleri, Osmanlı Camileri'ndeki en eski örneklerdir. Camiye adını veren üç şerefeli anıtsal minare, 67.62 metre yüksekliğindedir.

Kapalı Çarşı

Edirne'de Osmanlılardan günümüze ulaşmış en eski anıtsal yapıdır. 15. yüzyılda yapılmış cüsseli camilerin en önemlisidir. Edirne'de zamanımıza ulaşmış ilk orijinal devasa yapı olarak da bilinir. Bu cami aynı zamanda devletin büyümesinin de simgesidir. 1403'te Sultan I.Süleyman tarafından yapımına başlanmış, Çelebi Sultan Mehmet zamanında 1414'te bitirilmiştir. Mimarı Konyalı Hacı Alaaddin, kalfası Ömer İbn İbrahim'dir.

Edirne Müzesi

Temeli 1925 yılına kadar dayan ve bugünkü halini 1971 yılında alan müze, Traklar dönemine ait antik eşyalardan, Roma, Bizans ve Osmanlı Dönemine kadar uzanan zengin bir kültürel mirasa sahiptir. Müze iki bölümden oluşmaktadır; birinci bölümde prehistorik kalıntılar ve bulgular yer alırken, ikinci bölüm ağırlıklı

olarak Osmanlı dönemi ile ilgilidir. Osmanlı dönemine ait günlük kullanım eşyalarından, savaş malzemelerine kadar yüzlerce eser müzede mevcuttur.

Edirnelilerin daha çok Kapalı Çarşı adıyla andıkları Ali Paşa Çarşısı, Kanuni Sultan Süleyman'ın son yıllarında dört yıl kadar Sadrazamlık yapan Hersekli Semiz Ali Paşa tarafından 1569 yılında Mimar Sinan'a yaptırılmıştır. 1992 yılında büyük bir yangın ile harabeye dönen çarşı aslına uygun bir şekilde restore edilmiş ve yeniden hizmete açılmıştır. Osmanlı döneminde daha çok kuyumcuların yer aldığı çarşıda günümüzde ağırlıklı olarak turistik eşyalar satılmaktadır.

Eski Cami'ye gelir temin etmek için Çelebi Sultan Mehmet zamanında 1417-1418 tarihleri arasında yaptırılmıştır. Erken Osmanlı Dönemi çarşılarının ayakta ve kullanılır durumdaki en ilginç örneklerindedir. Mimarı Hacı Alaeddin'dir. Dikdörtgen biçiminde olup boyutları 41'e 78 metredir. 14 kubbeli bir yapıdır ve dört cephesinde 54 dükkan bulunur. Her cephenin ortasına düşecek şekilde dört kapısı bulunmaktadır. İç mekanda dört yüze dağılan şekilde 36 adet hücre vardır. İç Mekan boyutları 20 x 56 metredir.



Arasta kelime anlamı ile “çarşılarda aynı işi yapan ustaların bulunduğu bölüm” demektir. Sultan III. Murat zamanında Selimiye Camisi'ne gelir sağlamak amacıyla yaptırılmıştır. 225 metre boyunda, 73 kemerli ve 4 kapılıdır. Aralıklı olarak uzun dönemli restorasyonlar geçirmiştir. 124 dükkan mevcuttur. Son dönemlerde Edirne ticari hayatında tekrar önem kazanmaya başlamıştır. Turistik eşya satan dükkanlar çoğunluktadır. Selimiye Camisi'ni ziyarete gelen yerli ve yabancı turistlerin de tercih ettikleri bir alışveriş noktasıdır.

Balkan savaşları sırasında Edirne'yi savunan komutan olarak bilinen Şükrü Paşa adına yapılmış anıt ve müzedir. Müzede Şükrü Paşanın anıt mezarının yanı sıra Balkan savaşı dönemini canlandıran pek çok eser mevcuttur. Döneme ait fotoğraflar, gazete küpürleri, kıyafetler ve teçhizatların yer aldığı müze, özellikle eski savaş alanlarını gezmeyi tercih eden turistlerin ilgisini çekmektedir.

Edirne Osmanlı İmparatorluğu sınırları içinde çok önemli bir Yahudi yerleşim merkezidir. Osmanlı İmparatorluğu Yahudileri için Edirne, yüzyıllardan beri Tevrat eğitiminin verildiği bir ilim ve bilim merkezi olmuştur. Edirne'de 1905 yılının

Ağustos ayında çıkan büyük yangında tamamen yok olan 14 sinagogun yerine Mayor ve Apulya Sinagogları'nın bulunduğu mahallede 6 Ocak 1906 fermanı ile inşaatına izin verilen Büyük Sinagog, Fransız mimar France Depre tarafından inşa edilmiş ve Kal Kadosha Godal adıyla 1907 yılında ibadete açılmıştır (Tuna,2006:162). Günümüzde cemaati olmaması sebebiyle kapalı olan sinagog geçtiğimiz yıllarda harabeye dönmesine rağmen son yıllarda yapılmaya başlanan restorasyon ile özel günlerde tekrar ayin düzenlenebilecek hale gelmiştir.

Aziz Georgi Bulgar Ortodoks Kilisesi; Edirne'nin Kıyık semtinde; Barutluk Mahallesi, Kıyık Caddesi, Tavukçu Sokak adresinde bulunmaktadır. “XIX. yüzyılın ikinci yarısında inşa edilmiş olan Aziz Georgi Kilisesi, 24 Temmuz 1880'de ibadete açılmıştır. Bulgar halkının XX. yüzyılın ilk yarısındaki yoğun göçleri sonucu cemaatin azalması nedeniyle uzun süre sadece yılda bir kez Mayıs ayının ikinci haftası İstanbul'dan ibadet için gelen cemaat için açılmıştır” (Benian,2004:177). Günümüzde Bulgaristan ile yapılan anlaşmalar neticesinde kilisede devamlı olarak papaz bulunmakta ve hem şehirde yaşayan az sayıda Hıristiyan hem de turistler için ayin düzenlenmektedir.

Edirne Uzunköprü ilçesinde yer alan eser, insan eliyle yapılmış en uzun taş köprü ünvanına sahiptir. 1443 yılında Ergene nehrinin üzerine inşa edilmiştir. 1392 metre uzunluğa sahip köprü bugünde halen ayakta ve şehirler arası trafikte kullanılmaktadır.

Edirne'nin Enez ilçesinde yer alan Ainos antik kenti, M.Ö. 6 yy. ulaşan bir geçmişe sahiptir. Şehrin tarih sahnesinde olduğu dönemde önemli bir liman kenti olan Ainos, aynı isimli bir kaleye sahiptir. Günümüzde şehrin gün yüzüne çıkarılması için restorasyon çalışmaları devam etmektedir.

Edirne açısından temel turistik ürün olarak kültür turizmi belirlendiğinde, buna destek olarak turist çekebilme potansiyeline sahip yardımcı turistik ürünlerden de bahsetmek gerekmektedir. Destekleyici turistik ürün olarak ifade edilen bu ürünleri ise şu şekilde sıralamak mümkündür.

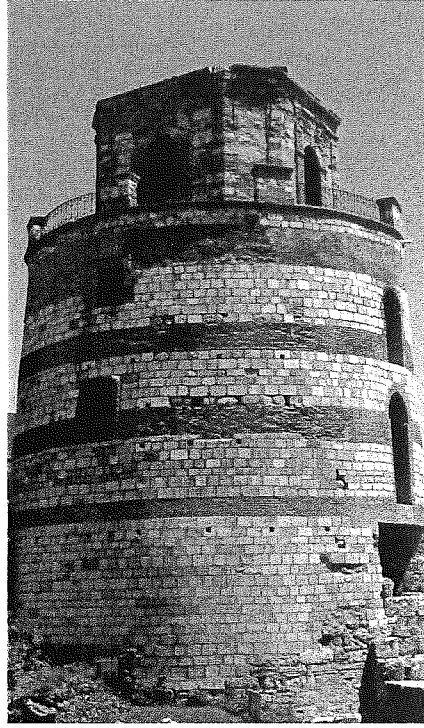
Edirne'nin geleneksel yağlı güreşi Kırkpınar, yalnızca bir güreş olayı değil, kentte yaşamı da etkileyen bir olaydır. 2010 yılında 649'uncusu yapılan Kırkpınar güreşleri efsanelere dayanan kökeni ile yüzyıllardır süren bir etkinliktir. Günümüzde Yunanistan sınırlarında kalan Kırkpınar çayırı yerine Cumhuriyet döneminden bu yana Sarayıçi mevkiinde bulunan alan kullanılmaktadır. Yerel halkın hasat dönemi sonuna denk gelen Haziran ayı sonunda başlayan etkinlikler, sadece spor organizasyonu değildir aynı zamanda kültürel ve sanatsal etkinliklerinde gerçekleştirildiği bir dönemdir. Edirne açısından en yüksek talep ile karşılaşılan dönem olmasına rağmen çok kısa sürmesi nedeniyle turistik açıdan verimli olmamaktadır.

Edirne çok fazla kişi tarafından bilinmese de temiz denizi ile alternatif bir turizm merkezi olmayı hak eden bir şehirdir. Enez ilçesi ve Saros körfezinde kıyı turizmi uzun yıllardır sürmektedir. Ancak kanuni sınırlamalar ve turizm sezonunun kısalığı sebebiyle bölgede büyük çaplı otel yatırımları yapılmamaktadır.

Başta Meriç nehri olmak üzere, Enez kıyıları, Dalyan gölü, Işıklı göl ve Saros körfezi sportif olta balıkçılığı açısından son derece verimli alanlardır. Nehirlerin debisinin çok azaldığı yaz dönemi hariç, yılın çok büyük bir kısmında Edirne sportif olta balıkçılığı için elverişlidir. Balık popülasyonu, levrek, kefal, istavrit, yılan balığı, yayın, sazan ve turna gibi ağırlıklı olarak tatlı su balıklarından oluşmaktadır. Şehir merkezinden geçen Meriç ve Tunca nehirleri sportif balıkçılık için verimli sahalar olarak göze çarpmaktadır. Ayrıca Nehirlerin içinden geçtiği ormanlık alanlar doğa yürüyüşleri açısından değerlendirilmesi gereken alanlardır.

Özel ilgi turizmi kapsamında yer alan kuş gözlemciliği son yıllarda konunun tutkunları tarafından tüm Türkiye’de ilgi çekici bir alternatif olarak göze çarpmaktadır. Edirne-Enez-İpsala hattında yer alan Meriç deltası kuş gözlemciliği açısından son derece verimli bir sahadır. Toplam 530 km uzunluğundaki Meriç nehri Edirne-Yunanistan sınırı boyunca ilerleyip Enez’den Ege denizine dökülmektedir. Kuş gözlemeleme amacıyla yapılacak turistik faaliyetlerde karşılaşılabilecek kuşlar ise şunlardır: Küçük balaban, gece balıkçılı, alabalıkçıl, çeltikçi, kaşıkçı, bataklık kırlangıcı gibi türlerdir. Meriç deltası küçük sumru ve bıyıklı sumru kuşları için de önemli bir üreme bölgesidir. Söz konusu kuş türlerinin dışında küçük karabatak, tepeli pelikan, kuğu, ötücü kuğu ve elmabaş patka cinsi kuşlar da sıklıkla gözlemlenebilmektedir.

Ülkemizde çok farklı türlerde canlılar yaşamasına rağmen gelişmeyen bir turizm çeşidi olan av turizmi Edirne açısından da ancak destekleyici bir turistik ürün olarak göze çarpmaktadır. İde ne çok bulunan yaban hayvanları; tilki, çakal, tavşan ve kurt olarak göze çarpmaktadır. Çandır ve Kuru dağı eteklerinde ise yaban domuzu, yaban keçisi, kunduz ve karaca vardır. Kuş avcılığı için ise zengin bir popülasyon mevcuttur. Keklik, bildircin, çulluk, üveyik ve çil en sık karşılaşılan kuşlardır. Ayrıca yırtıcı kuşlardan Kartal, atmaca ve doğan ile de sıklıkla karşılaşılır.



Edirne sahip olduğu turizm potansiyelini maalesef bugüne kadar çok yeterli düzeyde kullanamamıştır. Konaklama imkanlarının çeşitliliği irdelendiğinde de bu göze çarpmaktadır. Şehir merkezinde turizm işletme belgeli üç adet 3 yıldızlı otel işletmesi bulunmaktadır. Bunun yanında dört adet 2 yıldızlı otel işletmesi mevcuttur. Konaklama imkanları açısından en öne çıkan yapılar yine şehrin ne kadar önemli bir kültür mirası olduğunu bize göstermektedir. Özel işletme belgeli 2 adet otel, turistik açıdan Edirne’de çok öne çıkmaktadır.

Bunlardan birincisi orijinal haliyle restore edilip günümüzde otel olarak faaliyet gösteren Rüstem Paşa Kervansarayıdır. Kervansaray yaklaşık 400 yıllık bir yapı olup şehir merkezinde yer almaktadır. Osmanlı döneminde yine konaklama amacıyla kullanılan Kervansaray, bugün orijinal halini koruyan tarihi bir taş yapı olarak turizmin hizmetindedir. Turizm amacıyla kullanılan diğer kültürel varlık ise; Selimiye Taş Odalar ismiyle hizmet veren tarihi konaktır. Selimiye caminin hemen yanında yer alan konak aslına sadık kalınarak restore edilmiş ve özellikle yabancı ziyaretçilerin tercih ettiği otantik bir konaklama alternatifi olmuştur. Kamping turizmi açısından da Edirne uygun konaklama alternatifleri sağlayabilmektedir. Özellikle yurt dışına çıkış noktaları açısından kesişme yeri

olması sebebiyle Edirne kamping turistleri açısından sıklıkla ziyaret edilen bir bölgedir.

Edirne coğrafi açıdan düz bir ova üzerinde yer aldığı için ulaşım imkanları bakımından kolaylıkla tercih edilebilecek bir turistik destinasyondur. Yunanistan ve Bulgaristan’a sınır kapıları ile komşudur. Ayrıca havayolunu tercih edebilecek turistler açısından değerlendirildiğinde İstanbul’a 2.5, Çorlu Havaalanına 1.5 saat uzaklıkta bulunmaktadır. Tren yolu ile İstanbul’dan 4 saatte ulaşılan şehir, ayrıca tren yolunu tercih eden turistler açısından da ulaşılabilir bir konumdadır. Turistik açıdan düzenlenecek geziler düşünüldüğünde Havsa ilçesi yarım saat, Uzunköprü ilçesi 1 saat ve Enez ilçesi ise 2,5 saat uzaklıktadır. Ayrıca Türkiye turu yapan ziyaretçiler açısından sonraki durak olarak hem Çanakkale hem de İstanbul gibi önemli turistik merkezlere de yakın durumdadır.

Turizm, ülkemiz açısından son derece önemli, ihracat gelirlerimizi artırıcı özelliği ile ekonomimize can veren bir sektör konumundadır. Ancak ülkemizde turizmin gelişimi sadece kıyı bölgelerimizde olmuş ve bu gelişim yaz sezonları ile sınırlı kalmıştır. Ülkemizin turizmden aldığı payı arttırmak amacıyla yapılması gereken çalışmalardan en önemlisi yeni turistik destinasyonları tanıtmak ve bu destinasyonlar ile turizmi çeşitlendirmektir. Edirne sahip olduğu tarihi ve kültürel varlıkları açısından, kültür turizmi perspektifinde gelişme gösterebilecek önemli bir destinasyondur. Tanıtım eksikliği sebebiyle sadece transit yolcuların giriş-çıkış yaptıkları bir sınır kenti imajı bulunan Edirne’nin turizmden aldığı payın hak ettiğinden çok daha az olduğu bilinen bir gerçektir.

Temel turistik ürün olarak geliştirilecek olan kültür turizmi ile Edirne hem çok daha iyi bir imaja kavuşacaktır, hem de gelişim açısından son derece önemli bir adım atabilecektir. Şehir merkezinin çok büyük bir kısmının trafiğe kapalı olduğu şehir, fotoğraf makineleri ile gezip şehrin gizli köşelerini keşfedecek turistleri beklemektedir. Günümüzde sadece İstanbul’dan gelen yerli turistlerin hafta sonu turları için tercih ettiği Edirne yapılacak arz analizleri ile daha geniş kitlelere ulaşabilme potansiyeline sahiptir.

Kaynakça

- * Abacılar, P. (2008). Doğal ve Kentsel Sit Alanlarında Kültür Turizmi ve Yönetimi "Boğaziçi- Arnavutköy Örneği" Yayınlanmamış Yüksek Lisans Tezi. İstanbul Teknik Üniversitesi Fen Bilimleri Enstitüsü Şehir ve Bölge Planlama Anabilim Dalı.
- * Altay, S. (2009) Kültür Odaklı Şehirlerde Markalaşma ve Edirne Örneği. Yayınlanmamış Yüksek Lisans Tezi. Trakya Üniversitesi Sosyal Bilimler Enstitüsü İşletme Anabilim Dalı.
- * Benian, E. (2004). Edirne'de İki Hıristiyan Yapısı: Bulgar Ortodoks Kiliseleri (Kıyık-Uzunkaldırım).Yayınlanmamış Yüksek Lisans Tezi. Trakya Üniversitesi Fen Bilimleri Enstitüsü Mimarlık Anabilim Dalı
- * Çalışkan, S. (2009). Tarihi Konut İşletmeciliği ve Kültür Turizmi İlişkisi Beypazarı Örneği. Yayınlanmamış Yüksek Lisans Tezi. Gazi Üniversitesi Eğitim Bilimleri Enstitüsü, Turizm İşletmeciliği Eğitimi Bilim Dalı.
- * Çımat, O. ve Bahar, O. (2003). Turizm Sektörünün Türkiye Ekonomisi İçindeki Yeri ve Önemi Üzerine Bir Değerlendirme. Akdeniz Üniversitesi İ.İ.B.F. Dergisi. 6. s:1-18.
- * Çulha, O. (2008). Kültür Turizmi Kapsamında Destekleyici Turistik Ürün Olarak Deve Güreşi Festivalleri Üzerine Bir Alan Çalışması Yaşar Üniversitesi dergisi 3 (12)1827-1852.
- * Dilber, İ. (2007). Turizm Sektörünün Türkiye Ekonomisi Üzerindeki Etkisinin Girdi-Çıktı Tablosu Yardımıyla Değerlendirilmesi. Celal Bayar Üniversitesi. İ.İ.B.F. Dergisi. 14:2.s:205-220.
- * Doğaner, S. (2003). Miras Turizminin Coğrafi Kaynakları ve Korunması, Coğrafi Çevre Koruma ve Turizm Sempozyumu. E.Ü. Coğrafya Bölümü Sempozyumu-2. s.1-8.
- * Gençel, Ö. (2006). Müzikle Tedavi. Gazi Üniversitesi. Kastamonu Eğitim Dergisi. 14:2. s.697-706.
- * Gökçe, N. (2002). 19. Yüz Yılın Sonlarında Edirne Sultan II. Bayezid Darüşşifası'nın Durumu. T -Klin Tıp Etiği-Hukuku-Tarihi, 10. s.26-33.
- * Güven, M. (1999). Turizm İşletmeleri ve Muhasebe Uygulamaları, TÜRMOB Yayınları No: 25, Ankara.
- * Hughes, H., ve Allen, D. (2005). Culturel Tourism in Central and Eastern Europe: The views of induced image formation agents. Journal of Tourism Hospitality, Vol.26, Issue 2
- * Kar, M., Zorkirişçi, E., ve Yıldırım, M. (2004). Turizmin Ekonomiye Katkısı Üzerine Ampirik Bir Değerlendirme. Akdeniz Üniversitesi İ.İ.B.F. Dergisi, (8).s:87-112.
- * Khalilova, K. (2008). Kültür Turizmi Bakımından Azrbaycan Şirvan Bölgesinin Arz Potansiyelinin Değerlendirilmesi. Yayınlanmamış Yüksek Lisans Tezi, Dokuz Eylül Üniversitesi Sosyal Bilimler Enstitüsü, Turizm İşletmeciliği Anabilim Dalı.
- * Kızılırmak, İ., ve Kurtuldu, H. (2005). Kültürel Turizmin Önemi ve Tüketici Tercihlerinin Belirlenmesine Yönelik Bir Çalışma. Gazi Üniversitesi Ticaret ve Turizm Eğitim Fakültesi Dergisi.
- * Öztürk, Y. ve Yazıcıoğlu, İ. (2002). Gelişmekte Olan Ülkeler İçin Alternatif Turizm Faaliyetleri Üzerine Teorik Bir Çalışma, Ticaret ve Turizm Eğitim Fakültesi Dergisi, S.2
- * Semenderoğlu, A. ve Oban, R. (2007). Şirince'de Kültürel Turizmin Gelişimi. Dokuz Eylül Üniversitesi Buca Eğitim Fakültesi Dergisi,22,ss.174-184.
- * Tuna, S. (2006). Türkiye'de Sinagog Mimarisi ve Edirne Büyük Sinagogu. Yayınlanmamış Yüksek Lisans Tezi. Mimar Sinan Güzel Sanatlar Üniversitesi Fen Bilimleri Enstitüsü.
- * Usal, A. (2006). II. Beyazid Camii – Külliyesi ve Sağlık Müzesi. Edirne Vergi Dairesi Başkanlığı http://vdb.gib.gov.tr/edirnevdb/kultur/pdf/beyazid_kulliyesi.pdf (Erişim Tarihi, 10.04.2010).
- * Usta, Ö. (2008) Turizm, Genel ve Yapısal Yaklaşım. Detay Yayıncılık, Ankara.
- * http://www.edirne.gov.tr/default_B0.aspx?content
- * <http://vdb.gib.gov.tr/edirnevdb/kultur/selimiyecami.html>
- * <http://www.edirnevdb.gov.tr/kultur/ucserrefeli.html>
- * <http://vdb.gib.gov.tr/edirnevdb/kultur/eskicami.html>.
- * <http://www.edirnekulturturizm.gov.tr/belge/1-58837/sportif-olta-balikciligi.html>
- * <http://www.edirnekulturturizm.gov.tr/belge/1-58839/kus-gozetleme>
- * <http://www.edirnekulturturizm.gov.tr/belge/1-58840/yaban-hayati.html>