

# **TÜRKİYE’DE BÖLGESEL İŞGÜCÜ HAREKETLERİ, İŞSİZLİK VE EKONOMİK KALKINMA**

**HÜSEYİN MUALLA YÜCEOL**

Yrd.Doç.Dr.Mersin Üniversitesi, İİBF, Çalışma Ekonomisi ve Endüstri  
İlişkileri Bölümü

## **ÖZET**

*Bu çalışma, Türkiye’de İBBS Düzey 2 bazında bölgesel işgücü hareketleri ile işsizlik arasındaki ilişkiyi analiz etmektedir. Çalışmanın temel amacı bölgesel işgücü hareketleri ile bölgesel işsizlik arasındaki bağlantıyı ortaya çıkarmak ve bunun bölgeler arasındaki işsizlik oranları farklılığını azaltmada bir etkisinin olup olmadığını incelemektir. Çalışmanın sonuçları, Türkiye’de bölgesel işgücü hareketliliği ve bölgesel işsizlik oranları arasında zayıf bir ilişkinin varlığına işaret etmektedir. Bu, yüksek işsizlik oranlarının olduğu bölgeden düşük işsizlik oranlarının olduğu bölgeye doğru, düşük düzeyde de olsa bir hareket anlamına gelmektedir. Ancak, bu etkileşimin yüksek çıkmaması ve dolayısıyla bunun bölgesel işsizlik oranları arasındaki farklılıkları azaltmada bir politika olarak kullanılamaması, bölgesel gelişme politikaları doğrultusunda bölgeler arası gelişmişlik farklılıklarının azaltılmasını ve işgücü piyasası önlemlerinin hayata geçirilmesini gerekli kılmaktadır.*

**Anahtar Kelimeler:** İşgücü Hareketleri, Bölgesel Gelişme, İşsizlik, İşgücü Piyasası, Türkiye’de Ekonomik Kalkınma

## **ABSTRACT**

*This study analyzes the relationship between regional labor mobility and regional unemployment rates in Turkey at the NUTS II level. The main aim of the study is to explore the connection between regional labor mobility and unemployment and examine whether this has an affect on decreasing the differences in regional unemployment rates. The results of the study point out*

*that there is a weak relationship between regional labor mobility and regional unemployment rates in Turkey. This means that inspite of this low level of the relationship, there is a tendency for people to move from high unemployment regions to low unemployment regions. But, because this interaction is not strong this can not be used as a policy to decrease the regional unemployment disparities, therefore new policies for decreasing differences in regional development levels in terms of regional development and precautions in labor market are required.*

**Key Words:** *Labour Mobilities, Regional Development, Unemployment, Labour Market, Economic Development in Turkey*

## 1. Giriş

Ekonomik kalkınma çabalarının önündeki en önemli engellerden birisi işgücü piyasalarında yaşanan dengesizliklerdir. İşgücü piyasalarının ister kırsal kesimde isterse kentsel kesimde olsun, sürekli ve yüksek işsizlikle sonuçlanan bu durumu, ekonominin genel olarak yaşadığı pek çok sorunun da temel nedenlerinden birisini oluşturmaktadır. Bölgesel işgücü hareketleri ise, bir taraftan başta işsizlik olmak üzere işgücü piyasası göstergeleriyle, diğer taraftan bölgesel gelişme politikaları doğrultusunda genel kalkınma çabalarıyla olan ilişkisi bağlamında anahtar bir rol oynamaktadır.

Genel olarak bölgesel işgücü hareketleri, özel olarak kır-kent göçü ve kent işsizliği konusunun ekonomik kalkınma literatüründeki önemi Todaro'nun (1969) ve Harris-Todaro'nun (1970) geliştirmiş oldukları modellerle belirginleşmiştir. Bu modele göre, kent-kır ücret açığının varlığı halinde kentsel kalkınma programları, kır-kent göçünden kaynaklanan ve sürekli yükselme eğiliminde olan işsizlik sorununu ortadan kaldıramaz; dolayısıyla bu sorununun çözümü ile ilgili olarak da kırsal kalkınma programlarının önemi ortaya çıkar. Buna karşın Gupta (1993), Harris-Todaro'nun göç modeline dayanarak ortaya koyduğu politika sonuçlarının tersini ileri sürmektedir. Gupta (1993) göç dengesi çerçevesinde kentsel alanlarda informal sektör ve açık işsizliğin eş anlı varlığını açıklarken, kentsel formel sektördeki bir ücret teşvik politikasının kent sektöründeki açık işsizlik düzeyini düşüreceğini, fakat kırsal sektördeki bir ücret veya fiyat politikasının problemi daha çok zorlaştırdığını belirtmektedir.

Avrupa Birliği'ne üyelik sürecine katkı sağlayacak temel strateji dokümanı olarak tasarlanan ve plan dönemi yine Avrupa Birliği mali

takvimine göre 7 yıllık (2007-2013) olarak belirlenen Dokuzuncu Kalkınma Planında DPT; Sekizinci Beş Yıllık Plan döneminin değerlendirilmesini yaparken Türkiye’de yaratılan istihdamın, çalışma çağı nüfusunun ve işgücünün gerisinde kaldığını vurgulamıştır. Çalışma çağı nüfusu yıllık ortalama % 1.3 oranında artmış, 2001 ekonomik krizinin de yer aldığı bu planlı kalkınma döneminde, GSYİH yıllık ortalama % 4.4 büyümesine rağmen toplam istihdam artışı % 0.4 olmuştur. Bununla birlikte, tarım sektöründe azalan istihdam tarım dışı sektörlerde artmış, kriz ekonomilerinde işgücünü daha verimli kullanmak isteyen işletmeler ise daha fazla ek istihdamı yeterli düzeyde düşünmemişlerdir.

Sonuç olarak, 2000 yılında % 6,5 olan işsizlik 2005’de 10,3 seviyesine, tarım dışı işsizlik 2000 yılında % 9,4 2002 yılında % 15 ve 2005’de % 13,6 seviyesine yükselmiş, gençler arasındaki işsizlik oranı genel işsizlik oranının iki katına ulaşmıştır. Bölgesel işgücü hareketleri, Türkiye’de işgücü piyasasının bu genel görünümü içerisinde önemli bir rol oynamaktadır. Çünkü, tarım sektöründen diğer sektörler, özellikle hizmetler sektörüne doğru bir işgücü hareketi olurken kentlerde, gizli işsizliğin yoğun olduğu kırsal kesimlere göre yüksek işsizlik oranları gözlenmekte, diğer bir ifadeyle hem tarım dışı işsizliğin hem de kırsal kesimlere göre kentsel işsizliğin arttığı anlaşılmaktadır.

Türkiye, 1950’lerden itibaren bölgeler arası ve kırdan kente yönelik göçlere sahne olmuş ve bu durum kent nüfuslarını, ayrıcalıklı olarak da büyük kentlerin nüfus yapısını etkilemiştir. Ekonomik ve toplumsal etkiler yaratan bu dinamik gelişme, işgücü piyasaları ve işsizlik oranları açısından yapısal bir özellik arz etmektedir. Göç edenlerin önemli bir yüzdesi özellikle büyük kentlerde daha iyi iş imkanlarından yararlanmak için göç etmekte, ancak bilgi ve teknolojiye hızlı gelişmelere eğitim yoluyla ayak uyduramamakta, bu da kentsel işsizlik oranlarının artmasıyla sonuçlanmaktadır. Kronik işsizlik tehdidi altında kalan kentler ise, iş güvencesinin sigorta kapsamına tam olarak dahil olmamasının yarattığı sosyal ve psikolojik olumsuzluklar bir yana, makro düzeyde ekonomik kayıpların ortaya çıktığı ve kişi başına gelir farklılaşmasının daha da arttığı mekanlara dönüşmektedir.

Bu çalışmada, Türkiye'de bölgesel işgücü hareketlerinin işsizlik bağlamındaki işgücü piyasası ilişkisi ve bu ilişkinin bölgesel gelişme politikaları doğrultusunda Türkiye'deki kalkınma çabalarına etkisi analiz edilmektedir. Bunun için çalışma ikinci bölümde, bölgesel işgücü hareketleri ve işsizlik ilişkisinin teorik temellerini ortaya koymakta ve konuyla ilgili olarak yapılan bazı çalışmaların sonuçlarını göstermektedir. Üçüncü bölüm, Türkiye'de bölgesel işgücü hareketleriyle işgücü piyasaları ve işsizlik arasındaki ilişkinin ardında yatan unsurları açığa çıkarmak amacıyla, bölgeler arası gelişmişlik farkları ve göç eden nüfusun temel özelliklerini incelemektedir. Dördüncü bölüm, Türkiye'de iç göç hızı ile işsizlik oranları arasındaki ilişkiyi analiz etmektedir. Beşinci bölüm, bölgesel düzeylerde Türkiye'de üzerinde çalışılması gereken işgücü piyasası eksenli bölgesel gelişme politikalarını değerlendirmektedir. Altıncı bölüm, çalışmanın temel sonucunu ve bunun Türkiye'nin genel ekonomik kalkınma çabaları açısından önemini vurgulamaktadır.

## 2. Teoride Bölgesel İşgücü Hareketleri ve İşsizlik

Lewis'in (1954) ve Ranis ve Fei'nin (1961) görüşleri ve yaptıkları çalışmalar, işgücü piyasasında yer alan işgücü fazlasının ve bu fazlanın kentleşme ve sanayileşme sürecindeki etkisinin anlaşılmasında önemli kuramsal ve ampirik temeller hazırlamıştır. Kalkınma teorilerini göç, işsizlik ve informal sektöre bağlayan daha modern teoriler ise, Todaro (1969), Haris ve Todaro (1970), Gupta (1993) ve Bhattacharya (1998) gibi iktisatçılar tarafından geliştirilmiştir. Bu süreçte özellikle kır-kent göçü ve işsizlik arasındaki bağın ekonomik kalkınma literatüründeki etkisi büyük olmuştur. Kır-kent göçü ve kent işsizliği bağlamında en çok bilinen çalışma Todaro (1969) ve Harris-Todaro (1970)'nin çalışmalarıdır. Bu çalışmalar, işçilerin beklenen gelirin en yüksek olduğu yerlere göç edeceğini öngörmekte, işsizliğin sürekliliğini ise kurumsal bir sabit kent ücret oranı ile açıklamaktadırlar.

Calvo'ya (1972) göre burada sözü edilen sabit ücret, bir asgari ücret uygulamasını ya da işçi sendikalarının gücünü çağrıştırmaktadır. Buna karşılık, modern gelişmekte olan ülkelerin tarihsel ekonomik kalkınma çabaları incelendiğinde, bu modellerin kentsel işsizlik için tatmin edici bir açıklama sunmadığı da ileri sürülmektedir. Hatton ve Williamson (1992) ve Williamson (1998), 19. yüzyıldaki İngiltere ve ABD'deki kent-kır ücret farklılıkları ve kent eksik istihdamı üzerine

yaptıkları çalışmalarda, bu konunun minimum ücret uygulamaları ya da güçlü sendikalara bağlanamayacağını ileri sürmektedirler. Örneğin, Williamson (1998) üçüncü dünya ülkelerinin kentleşme deneyiminin tarihsel standartlara göre oldukça geleneksel olduğunu, dolayısıyla ülke sınırları içerisinde ortaya çıkan işçi hareketlerinin de geleneksel değerler çerçevesinde açıklanması gerektiğini düşünmektedir.

Bununla birlikte günümüzde, bölgesel işgücü hareketliliği ya da işgücü göçünün ardında yatan unsurların incelenmesinde Harris ve Todaro'nun (1970) öne sürmüş olduğu faktörler önemli birer referans olmaya devam etmektedir. Buna göre işgücü göçü düşüncesinin bağlı olduğu faktörler şunlardır:

1) Görelî Ücretler: Herhangi bir yerdeki daha yüksek ücretler, o bölgeye doğru işgücü hareketliliği olasılığını yükseltir. Ancak, eğer düşük iş bulma olasılığını telafi etmeye yetecek düzeyde bir ücret varsa işçi, işsizlik oranı yüksek olsa bile o bölgede kalmaya devam edebilir.

2) Görelî İstihdam Beklentileri: Ülkenin diğer bölgelerine kıyasla, bir bölgedeki istihdam olasılıkları ve işsizlik oranları göçün en önemli nedenlerindenidir.

3) Konut Maliyetleri: Konut, tüketici sepetindeki ticarete konu olmayan en büyük maldır ve bu arada bölgeler arası reel tüketim ücretlerindeki farklılıkların da en büyük kaynağıdır. Oswalds (1996), ev sahibi olmanın sabit maliyetinin göçü azaltacağı varsayımı altında, ülkeler arasında ev sahipliği düzeyleri ile işsizlik oranları arasında pozitif bir ilişki bulmuştur.

4) Diğer Göç Maliyetleri: Bu, fiziksel yerleşme ile daha az maddi olan aile ve arkadaşlardan ayrılma gibi maliyetleri kapsamaktadır.

Bu faktörlere ek olarak Creedy (1974) göç düşüncesinin, gelir dağılımında bireyin durumu tarafından da etkilendiğini ileri sürmektedir. Buna göre kazançları hareket sonucu artsa bile kişi, başka bölgedeki daha yüksek yerel ücret dağılımı dilimlerini daha düşük ücret dağılımı dilimlerine tercih edecektir. Bölgelerarası göçü analiz etmenin bir başka yolu yukarıdaki çerçeveye uygun olarak yapısal bir model tahmin etmektir (Groenewold, 1997). Bunun yanında göçün özelliklerini ortaya koyan herhangi bir davranışsal ilişkinin yapısındaki belirsizlik nedeniyle, ekonometrik anlamda bir indirgenmiş form yaklaşımı da kullanılabilir (Blanchard ve Katz, 1992).

Bu çalışmanın da esas olarak üzerinde durmaya çalıştığı gibi, bölgesel işgücü hareketleri ile doğrudan işsizlik oranları arasındaki ilişki, yukarıda genel çerçevesi belirlenen işgücü göçü ve işgücü piyasası analizlerinin temelinde yer almaktadır. Çünkü, işsizlik, diğer faktörler bir tarafa, bölgesel işgücü hareketliliğinin en önemli nedenlerindedir ve Pissarides ve Wadsworth'un (1989) vurguladığı gibi en az üç düzeyde bölgesel işgücü hareketliliği üzerinde etkisi vardır:

1) İşçilerin statüsü hareketliliği etkiler; işsiz kişi istihdam edilene göre daha hareketlidir.

2) Bölgesel işsizlik farklılıkları hareketliliği teşvik eder; eğer işçi yüksek işsizliğin olduğu bölgede yaşıyorsa bu kişinin göç etme olasılığı daha yüksektir. Diğer bir ifadeyle bölgesel işsizlik farklılığı daha büyükse göç olasılığı daha yüksektir.

3) Daha yüksek genel işsizlik oranlarında göç olasılığı daha yüksektir.

Bu çerçevede yapılan değerlendirmeler ve uygulamalı/ekonometrik çalışmalar, bu tespitleri doğrular niteliktedir. Örneğin, Borlanda ve Sen (1990) Avusturalya için işgücü hareketliliği ve işsizlik farklılıkları arasındaki ilişkiyi analiz etmiş; uzun dönemde işgücü hareketliliğinin işsizlik oranlarını eşitleme yönünde bir davranış içinde olacağı varsayımı ile birlikte, bölgeye özgü şokların kısa dönemde işsizlik oranlarındaki farklılıkları arttırdığını göstermişlerdir. Gregory ve Hunter (1995) işgücünün görece olarak şehirdeki varoşlar (suburbs) arasında hareketsiz olduğunu, bunun da informal iş ağı ve informal iş yerleşmesi konularının önemine bağlı olduğunu belirtmişlerdir. Kilpatrick ve Felmingham (1996) Avusturalya' da sektörler arası işgücü hareketliliğini analiz etmiş ve hareketliliğin bölgeler arasında belirgin bir şekilde arttığını ileri sürmüşlerdir. Debelle ve Vickery (1999), net göç oranları ile bölgesel işsizlik oranları arasındaki ilişkiyi incelemiş ve yüksek işsizlik oranları bulunan bölgelerin dışarıya göç olayını teşvik edeceğini kabul etmişlerdir.

### **3. Türkiye'de Bölgesel Gelişmişlik Farkları ve Bölgesel İşgücü Hareketleri**

Türkiye’de iller ve bölgelerarası gelişmişlik farkları Avrupa Birliği ve OECD ülkelerine göre daha fazladır. Nitekim Sekizinci Kalkınma Planında DPT (2000), kişi başına GSYİH endeks değeri 1983-1998 döneminde Türkiye ortalaması 100 iken Marmara bölgesinin 156, Ege Bölgesinin 125, Akdeniz bölgesinin 95, İç Anadolu bölgesinin 91, Karadeniz bölgesinin 68, Güneydoğu Anadolu bölgesinin 56 ve Doğu Anadolu bölgesinin 41 olduğunu belirtmiştir. Elvan’ın (2002) DPT için yaptığı bir çalışmada 1995-1997 döneminde Avrupa Birliği kişi başı GSYİH endeks değeri 100 iken, Türkiye’nin en gelişmiş bölgesi olan Marmara bölgesinin (49), Avrupa Birliği bölgeleri içinde son sıralarda yer alan Portekiz’in Acores (51) bölgesi ile Yunanistan’ın İperios (43) bölgesi arasında yer aldığı gösterilmiştir.

Bölgeler arasındaki gelişmişlik farkları iç göçün ve buna paralel olarak işgücü hareketlerinin temel nedenlerinden bir tanesidir. Bu nedenle bu bölümde Türkiye’de coğrafi bölgeler itibariyle ekonomik ve sosyal bazı göstergeler değerlendirilmektedir. Bununla birlikte değerlendirme yedi coğrafi bölge yerine İstatistikî Bölge Birimleri Sınıflandırması’na (İBBS) göre yapılmaktadır. Bilindiği gibi, Avrupa Birliği’nin bölgesel düzeyde uyguladığı müktesebata uyum çerçevesinde; DPT ve TÜİK’in ortak çalışmasıyla İBBS yapılmış ve bu çalışma sonucunda; Düzey 1 olarak 12, Düzey 2 olarak 26 ve Düzey 3 olarak da 81 (il) İstatistikî Bölge Birimi olarak tanımlanmıştır. İBBS temelinde Düzey 1 ve Düzey 2 cetveli ve kapsanan iller Ek-1’de gösterilmiştir.

Tablo 1 ([Tablo 1’e ulaşmak için tıklayınız](#)) Türkiye’de İstatistikî Bölge Sınıflandırması (İBBS) bazında Düzey 1 doğrultusunda bölgeler arasındaki gelişmişlik farklarını ortaya koyan bazı değişkenleri göstermektedir. Buna göre hem nüfusun ağırlığı açısından hem de temel makro ekonomik göstergelerin büyüklüğü açısından İstanbul tek başına ilk sırayı almaktadır. GSYİH, kişi başına GSYİH, kişi başına mevduat, teşvik belgeli yatırımlar ve kamu yatırımları açısından bakıldığında İstanbul’dan sonra Ege Bölgesi, Doğu Marmara Bölgesi, Akdeniz Bölgesi ve Batı Anadolu bölgesi gelmektedir. Bölgeler içerisinde Akdeniz Bölgesi turizm yatırım ve faaliyetleri açısından, Güneydoğu Anadolu Bölgesi ise Güneydoğu Anadolu Projesi (GAP) açısından farklı bir durum ortaya koymaktadır. Güneydoğu Anadolu Bölgesinin gelir düzeyi ve kişi başına düşen mevduatı Türkiye ortalamasının altında olduğu halde, bölgenin üretim, yatırım ve büyüme

potansiyeli yüksektir. Kuzeydoğu Anadolu Bölgesi, Orta Doğu Anadolu Bölgesi, Doğu Karadeniz Bölgesi ve Batı Karadeniz Bölgesi gelişmişlik açısından ve Türkiye ortalamaları açısından en alt sırada yer alan bölgelerdir.

2000 Genel Nüfus Sayımı göç istatistiklerine göre Türkiye'de 1995-2000 döneminde 6.692.263 kişi yerleşim yerleri (il, ilçe, bucak ve köy) arasında göç etmiş, göç eden nüfusun 4.788.193'ünü iller arası göç eden nüfus oluşturmuştur (TÜİK, 2003: 10). Bu dönemde iş arama/iş bulma amaçlı göç, Türkiye'de yerleşim yerleri arasındaki göçün en önemli nedenlerinden birisi olmuştur. İller arası göç eden nüfusun % 20'si iş arama-bulma, yaklaşık % 13'ü tayin ve atama nedeniyle göç etmiştir. Bu durum, Türkiye'de iç göçün boyutunu ve bu insan gücü hareketlerinin işgücü piyasaları açısından önemini ortaya çıkarmaktadır. Aşağıda, göç edenler açısından, iç göçün işgücü piyasası temelinde göz ardı edilmemesi gereken bazı özellikleri incelenmektedir.

Grafik 1'e ([Grafığe ulaşmak için tıklayınız](#)) göre göç eden nüfusun en yoğun olduğu yaş grubu 20-24 arası gruptur ve oran erkeklerde kadınlara göre biraz daha yüksektir. 25 ve daha yukarı yaştaki nüfusta, yaş ilerledikçe göç etme oranı azalmaktadır. Grafik 2'deki göç eden nüfusun eğitim düzeyindeki gelişim, eğitim çağını bitiren 25 ve daha yukarı yaştaki göç eden nüfus için incelendiğinde şu sonuç ortaya çıkmaktadır; ilkökul mezunu nüfus göç edenler içindeki en büyük payı oluştururken, eğitim düzeyi yükseldikçe bir önceki döneme göre göç eden nüfusta bir artış gözlenmektedir. Grafik 3'de göç eden erkek nüfusun işgücüne katılım oranı %75,6 kadınların işgücüne katılım oranı % 36'dır. 1985-1990 dönemi ile karşılaştırıldığında göç eden erkeklerin işgücüne katılım oranları 1995-2000 döneminde düşmekte, kadınların oranı ise yükselmektedir.

Grafik 4'e göre göç eden nüfusun işsizlik oranı genel olarak artış göstermiş ve % 7'den % 9'a yükselmiştir. Bu artış göç eden kadınlarda erkeklere göre daha yüksektir. Ülke genelinde tarım sektörünün istihdam içindeki payının (2000 yılında % 36, 2002 yılında %34,9) yüksek olduğu bir gerçektir. Buna karşılık, Grafik 5'de göç eden nüfusun büyük bir bölümünün hizmetler sektöründe çalıştığı gözlenmekte ve bu oranın zaman içerisinde arttığı ortaya çıkmaktadır. Grafik 6'da hem 1985-1990 hem de 1995-2000 dönemlerinde göç eden nüfusun çoğunluğu ücretli, yevmiyeli veya maaşlı olarak çalışmaktadır. Ancak,



1995-2000 döneminde ücretsiz aile işçisi olarak çalışanların oranı artmıştır ve göç istatistiklerine göre bunun temel nedeni olarak kadınlarda aynı dönem için bu oranın % 44,95'e ulaşması görülmektedir.

#### **4. Türkiye'de Bölgesel İşgücü Hareketleri ve İşsizlik İlişkisinin Analizi**

Türkiye'de bölgesel işgücü piyasaları konusunda önemli bir veri sorunu bulunmaktadır. DPT ve DİE, İBBS kapsamında 2004 ve 2005 yıllarını kapsayan bölgesel bazda işgücü piyasası verilerini yayınlamaktadır. Bununla birlikte, Türkiye'de göç hareketleri ve göç istatistikleriyle ilişkili son veriler 2000 yılını kapsamaktadır. Bu durum işgücü hareketleri ile işsizlik ve diğer işgücü piyasası göstergeleri arasında sağlıklı bir analiz yapma imkanını ortadan kaldırmaktadır. Dolayısıyla, Türkiye'de bu konuda yeterli çalışma olduğunu söylemek zordur. Bu alanda yapılan bazı çalışmalarda örneğin Karakaş (1999) İzmir ve çevresi için, Saygılı-Erçevik (1999) Adana ve İçel çevresi için işgücü eğilimlerini ve hareketlerini incelemişlerdir. Gürsel ve Ulusoy (1999) verimsiz işgücü deposu olarak nitelenen tarım sektörünün yapısal özellikleri bağlamında, Bulutay ve Taşçı (2004) ise informal sektörü etkileyen bir süreç olması noktasında işgücü hareketliliğini ve bunun kentsel alanlardaki etkilerini gündeme getirmişlerdir.

Bu çalışma, bölgesel işgücü hareketliliği ve işsizlik oranları arasındaki ilişkiyi analiz etmek üzere, DPT ve TÜİK kapsamında bulunan veriler çerçevesinde şu şekilde bir yöntem çerçevesi geliştirmektedir:

- 1) 2000 Genel Nüfus Sayımı Göç istatistiklerinden yararlanarak bölgeler arasında gerçekleşen iç göç verilerini İBBS (Düzey 2) bazında derlemek,
- 2) Yine 2000 Genel Nüfus Sayımı sonuçlarına göre illerin işsizlik oranlarını kullanmak suretiyle, illerin "nüfus" rakamlarını kriter olarak bölgesel ağırlıklı işsizlik oranlarını hesaplamak ve bu oranları İBBS (Düzey 2) bazındaki alt bölgeler için dönüştürmek,
- 3) Bölgesel işgücü hareketleri ile bölgesel işsizlik oranları arasındaki trend ilişkisini tespit etmek.

Tablo 2'de ([Tablo 2'ye ulaşmak için tıklayınız](#)) Türkiye'de genel düzeyde, yani Düzey 1 bazında göç ve işgücü hareketleri incelenmektedir. Buna göre Türkiye'de en çok göç alan bölge İstanbul bölgesidir, daha sonra Batı Marmara, Ege, Doğu Marmara, Batı Anadolu ve Akdeniz gelmektedir. Göç veren bölge açısından ise ilk sırayı Batı Karadeniz ve Kuzeydoğu Anadolu almakta, daha sonra Güneydoğu Anadolu, Ortadoğu Anadolu, Doğu Karadeniz ve Orta Anadolu gelmektedir. Göç hareketleri 12 yaş üzeri nüfus ile sınırlandırdığında göç alan bölgelerde pozitif yönde bir işgücü hareketliliği, göç veren bölgelerde negatif yönde bir işgücü hareketliliği gözlenmektedir. 12 yaş üzeri nüfus yerine işgücü sayıları kullanıldığında işgücü hareketliliği (labour mobility) açısından birbirine çok yakın sonuçlar ortaya çıkmaktadır. İşsizlik oranları açısından ise bölgeler arası farklılıkların olduğu görülmektedir. Burada dikkat çeken nokta, yıllık nüfus artışı yüksek olan İstanbul ve Güneydoğu Anadolu gibi bölgelerde işsizlik oranlarının daha yüksek, Batı Marmara, Batı Karadeniz, Orta Anadolu gibi yıllık nüfus artışı düşük olan bölgelerde ise nispeten daha düşük olmasıdır.

Teoriye göre yüksek işsizlik oranları olan bölgelerden düşük işsizlik oranları olan bölgeye doğru bir işgücü göçü olması büyük bir olasılıktır ve bu şekilde bir hareketlilik zaman içerisinde bölgeler arası işsizlik oranları farklılıklarını gidermenin ya da azaltmanın önemli bir aracıdır. Bu amaçla kullanılacak bir yöntem bölgeler arası işsizlik oranlarıyla bölgeler arasında gerçekleşen işgücü hareketliliği arasındaki negatif yönlü korelasyon ilişkisinin tespit edilmesidir. Buna göre aşağı eğimli bir doğru; düşük işsizlik oranına sahip bölgelerin, yüksek işsizlik oranlarına sahip bölgelere göre daha yüksek net göç oranları elde edeceğini göstermektedir.

Grafik 7 ([Grafik 7'ye ulaşmak için tıklayınız](#)) iki oran arasındaki bağlantının sonucunu ortaya koymaktadır. Buna göre korelasyon ilişkisi zayıf görünse de, trend yüksek işsizlik oranlarının olduğu alt bölgelerden düşük işsizlik oranlarının olduğu alt bölgeye doğru bir hareketlilik olduğunu göstermektedir. Bu, işgücü göçünün zaman içerisinde işsizlik oranlarındaki bölgesel farklılığı azaltma yönünde bir politika olarak kullanılabilmesi, ancak bunun etkisinin küçük olacağı anlamına gelmektedir. Bu durumda Türkiye'de, iki değişken arasındaki ilişkinin gücünün ve öneminin, nüfusun yaş ve cinsiyet yapısı gibi demografik unsurlardan, sosyo-ekonomik yapının karakteristik

özelliklerine ve bölgesel gelişmeyi hedefleyen politikalara uzanan geniş bir bakış açısıyla bağlantılı olduğunu söylemek mümkün görünmektedir.

### **5. İşgücü Piyasası Uyum Politikaları ve Bölgesel Gelişme Politikaları**

Herhangi bir nedenle bir bölgede negatif yönlü bir şok olduğunda ve bunun sonucunda işsizlik oranları ülke geneline göre yükseldiğinde, söz konusu görece işsizliği düşürmek için dört olası uyum politikasından bahsedilebilir (Debelle ve Vickery, 1999:251):

1) Ücret Uyumu: Bölgesel ücretler ülkenin geneline göre düşebilir ve bu uyum saf bir içsel işgücü piyasası uyumu olarak sınıflandırılabilir.

2) Firma (ya da Sermaye) Hareketliliği: Firmalar göreceli olarak daha geniş işsiz havuzundan yararlanmak için bölgeye yönelebilirler. Bu kanal göreceli ücretteki ekstra bir düşüşle çoğaltılabilir.

3) İşgücü Hareketliliği: İşçiler işsizliğin daha az olduğu bölgelere göç edebilir. Yine görece ücretteki bir düşüş dışarıya göçü teşvik edebilir.

4) İşgücünden Çıkış: İşçiler bölgede kalabilir, ancak işgücünden ayrılabilirler.

Bununla birlikte herhangi bir bölgede iş yaratımı ve iş kayıplarıyla ilgili veri eksikliği varsa, ayrıca bölgenin kendine özgü dinamiklerini açığa çıkarma konusunda yapılan çalışmalar tamamlanmamışsa, bu uyum mekanizmalarının hangi düzeyde etkili olacağını belirlemek oldukça zordur. Örneğin firma hareketliliğinin işsizlik farklarının azaltılmasındaki rolünün tam olarak anlaşılması için öncelikle işgücü piyasası verilerinin etkinliği, negatif bir şokla karşılaşan bölgenin gelişme potansiyellerinin durumu gibi konuların değerlendirilmesi gerekmektedir.

Türkiye'nin uzun dönemde ekonomik büyüme performansının bölgelere dengeli bir biçimde yansımadağı, dolayısıyla bölgeler arasındaki gelişmişlik farklarının yeterince giderilemediği ortadadır. Bu, bölgeler arası göçün sorun olmaya devam etmesinin ardında yatan en önemli unsurlardan birisidir. Bölgeler arası göç yanında, aynı bölgede kırsal yörelerden kentlere doğru bir göçün yaşandığı da düşünülürse,

bunun yaratacağı sosyo-ekonomik olumsuz etkilerin boyutu da anlaşılabilir. Bu çalışma, bölgeler arası göç konusunu işgücü piyasaları açısından değerlendirdiği için esas olarak işsizlik sorunu üzerinde durulmuştur. Dolayısıyla çalışma, işgücü piyasası uyum politikalarında işgücü hareketliliğinin önemine işaret etmektedir. Buna göre, işgücü hareketliliği bölgesel işsizlik oranları arasındaki farkın azaltılmasında bir araç olarak kullanılabilir. Ancak bunun etkinliğinin artırılması için ya işsizliği azaltılmayı hedefleyen işgücü piyasası politikaları uygulamaya geçirilmeli ya da işgücü hareketliliğini temelden etkileyen bölgesel gelişmişlik farklarını giderecek ve işsizlik oranları arasındaki farklılıkları elimine etmeye yardımcı olacak bölgesel gelişme politikaları geliştirilmelidir.

Türkiye açısından, işsizliği azaltma eksenindeki işgücü piyasası uyum mekanizmalarının çoğu işgücü piyasası politikaları ile bağlantılıdır ve genel olarak şu konuları içermektedir:

- 1) Bölgesel, sanayi ve ulusal düzeylerde istihdamı arttıran süreçlerin belirlenmesi,
- 2) İşgücü piyasası etkinliği ve işsizliğin bölgesel dağılımı arasındaki ilişkinin tespit edilmesi,
- 3) Bölgelerarası ücret esnekliği konusunda çalışmalar yapılması,
- 4) Pasif işgücü piyasası politikaları yanında, istihdam ve işsizliğin bölgesel dağılımını etkileyen aktif işgücü piyasası politikalarının uygulanması,
- 5) Firmaların işsiz insanların yoğun olduğu bölgelerdeki, geniş işgücü havuzlarının avantajlarından yararlanmasının sağlanması.

İşgücü piyasası konuları doğrultusunda ele alınması gereken bölgesel gelişme politikaları ise öncelikle bölgeye özel bazı analizleri gerekli kılmaktadır. Bölgeye özgü analizler ekonomik ve demografik yapı, işgücü piyasasının arz ve talep yapısı, kurumsal yapı gibi bazı anahtar bilgileri beraberinde getirmektedir. Türkiye'de bölgesel kalkınma programları, 1950'lerde Hükümet'in öncülüğünde başlamış, uygulanan tüm 5 yıllık Kalkınma Planları bölgesel kalkınma ilgili hükümler içermiştir. Uygulamaya konan bu programların ilk örneği, Birinci Beş Yıllık Kalkınma Planı döneminde uygulanan Marmara Bölgesi Kalkınma

Projesi olmuştur. Daha sonra Türkiye'nin az gelişmiş bölgelerine yönelik kalkınma planları hazırlanmış, GAP, son dönemlerde Doğu Anadolu Projesi (DAP) ve Doğu Karadeniz Kalkınma Planı (DOKAP) gibi projeler geliştirilmiştir.. Buna karşılık, genel olarak planlı kalkınma döneminden günümüze uzanana süreçte bu alanda uygulanan politikaların, bölgeler arası gelişmişlik farklarını giderme konusunda başarılı olduğunu söylemek çok zordur.

Çalışmanın konusu itibariyle, bölgesel gelişme politikalarının bölgesel istihdam ve işsizlik oranları farklılıklarını giderecek önlemler çerçevesinde ele alınması, ortaya çıkan sorunların çözümlenmesi açısından önemli bir başlangıç noktasıdır. Ancak burada elde edilecek bir başarı, bölgesel gelişme politikalarında işgücü piyasası önlemleri üzerinde daha çok durulmasını zorunlu kılmaktadır. Bu doğrultuda, yerel iş yaratmanın ve girişimciliğin desteklenmesi; yerel sanayi odaklarının oluşturulmasına olanak tanımak üzere küçük ölçekli altyapıya yönelik yatırımların yapılması; bölgelerin turizm potansiyelinin açığa çıkarılarak bundan yararlanılması; tarımsal faaliyetlerin geliştirilmesi; Avrupa Birliği'ne giriş sürecinde AB kaynaklarının bölgeler arası gelişmişlik farklarının azaltılmasına yönelik projelerde kullanılması gibi önlemler gündeme getirilebilir. Türkiye'de eğitim ve sağlık imkanları nitelik ve nicelik yönünden tatmin edici olmadığından, ekonominin ihtiyaç duyduğu nitelikteki işgücünü yetiştirme gereği ve eğitimin önemi ayrıca vurgulanabilir. Bunlarla birlikte, çalışma hayatında kayıtdışı istihdamın azaltılması, kadınların kalkınma sürecine ve iş hayatına katılımının geliştirilmesi, görece ücretteki hareketlerin işgücü hareketliliği üzerindeki etkisinin vurgulanması, değerlendirilmesi gereken diğer bazı konulardır.

## 6. Sonuç

Bu çalışma, Türkiye'de literatür açısından yeterli olgunluğa ulaşmamış olan bölgesel işgücü hareketleri ile bölgesel işsizlik oranları arasındaki ilişki konusunu analiz etmekte ve bu ilişkinin bölgesel gelişme politikaları açısından önemini vurgulamaktadır. Çalışmanın sonuçları, Türkiye İBBS Düzey 2 bazında bölgesel işgücü hareketliliği ile bölgesel işsizlik arasında zayıf bir ilişkinin varlığını ortaya koymakta, dolayısıyla bunun yüksek işsizlik bölgelerinden düşük işsizlik bölgelerine doğru bir hareket için kanıt oluşturabileceğine işaret etmektedir. Buna göre işgücü hareketliliği, bölgesel işgücü piyasası dengesizliklerinin ve işsizlik sorununun çözümünde bir politika aracı olarak kullanılabilir.

Bununla birlikte, işgücü hareketliliği bölgesel gelişmişlik farkları söz konusu olduğunda etkisini ve önemini yitirmektedir. Bundan daha önemlisi; işsizlik oranları yüksekken işgücüne katılım oranları da ciddi olarak düşmekte, insanlar zaman içerisinde ekonomik destek almak için aileleri yanında kalarak göç etme konusunda daha az istekli olmaktadır. Bu durumda, bölgesel işsizlik farklarını azaltma yönündeki politikalar ya işgücü hareketliliği dışında kalan uyum mekanizmalarının harekete geçirilmesine, ya da bölgeler arası gelişmişlik farklarını küçültecek bölgesel gelişme çalışmalarına bağlı olmaktadır. Çünkü, Türkiye'de iç göç olayının gerçekleşmesinde sadece işsizlik gibi işgücü piyasası göstergeleri bu akımları yönlendirmemekte, aynı zamanda bölgelerin mevcut sosyo-ekonomik gelişmişlik düzeyleri de açık şekilde belirleyici bir özellik taşımaktadır. Öyleyse, işgücü piyasası önlemleri ile bölgesel gelişme politikalarının ortak bir zeminde ele alınması ya da eşleştirilmesi zorunlu hale gelmektedir.

Türkiye'nin ekonomik, sosyal ve siyasal gerçekleri ne salt Todaro'nun kırsal kalkınma programlarının, ne de Gupta'nın kentlerde formel sektöre yönelik ücret teşvik programlarının tek başlarına çözüm olamayacağını ortaya çıkarmaktadır. Bu nedenlerle ortaya çıkan tablo; Türkiye'de bu sorunun çözümü konusunda önerilebilecek politika önlemlerinin uzun bir zaman perspektifi içinde ve çok yönlü olarak ele alınması esasına gönderme yapmaktadır. Konuyu bölgeler arasındaki işgücü hareketleri ve işsizlik açısından sınırlandırdığımızda ise Türkiye için yapılması gerekenler, bir taraftan hareketliliğin ve becerilerin geliştirilmesi üzerinde yoğunlaşan bölgesel istihdam politikalarını ve işgücü talebini artırmaya yönelik tedbirleri uygulamaya geçirmek, diğer taraftan eğitim ve insan kaynaklarının geliştirilmesi ve yönetilmesi başta olmak üzere bölgesel gelişme çalışmalarının etkinliğini ve isabetliliğini artırmaktır.

**KAYNAKLAR**

- Afsar, R. (2003), *Internal Migration and Development Nexus: the case of Bangladesh*, Paper presented at the 'Regional Conference On Migration, Development and Pro-Poor Policy Choices in Asia', Dhaka, Bangladesh, [www.livelihoods.org](http://www.livelihoods.org).
- Bhattacharya, P. (1998), "Migration, Employment and Development: A Three-Sector Analysis", *Journal of International Development*, 10(7), s. 899-921.
- Blanchard, O. – Katz, L. (1992), "Regional Evolutions", *Brookings papers on Economic Activity*, no.1, s.1-61.
- Borland, J. – Suen, A. (1990), "Unemployment and inter-state Mobility in Australia", *Research Paper no: 256*, Department of Economics, University of Melbourne.
- Bulutay, T – Taşçı, E. (2004), "Informel Sector in the Turkish Labor Market", *Turkish Economic Association, Discussion Paper: 2004/22*, <http://www.tek.org.tr>
- Calvo, G.A. (1978), "Urban Unemployment and Wage Determination in LDCs: Trade Unionas in the Harris-Todaro Model", *Internation economic Review*, vol.19, s.69-81.
- Creedy, J. (1974), "Inter-regional Mobility: A Cross-Section Analysis", *Scottish Journal of Political Economy*, vol.21, s.41-53.
- Debelle, V. – Vickery, J. (1999), "Labour Market Adjustment: Evidence on Interstate Labour Mobility", *The Australian Economic Review*, vol.32, no.3, s.249-263.
- DPT (2000), *Sekizinci Kalkınma Planı (2001-2005)*, Ankara.
- DPT (2006), *Dokuzuncu Kalkınma Planı (2007-2013)*, Ankara.
- DPT (2006), "Bölgesel Gelişme Raporu", <http://www.dpt.gov.tr>, Erişim tarihi [10.06.2006]
- Elvan, Lütfi (2002), "Türkiye'de Bölgelerarası Gelişmişlik Farklarının GSYİH (İller Endeksi) Esas Alınarak Karşılaştırılması",

<http://www.ekutup.dpt.gov.tr/planlama/42nciyil/elvanl.pdf>, Erişim tarihi [15.04.2006].

- Gregory, R. - Hunter, B. (1995), "The Macroeconomy and the Growth of Ghettos and Urban Poverty in Australia", Discussion Paper no: 325, Centre for Economic Policy Research, Australian National University.
- Gronewold, N. (1997), "Does Migration Equalise Regional Unemployment Rates ? Evidence from Australia", Papers in Regional Science, no.76,s.1-20.
- Gupta, M.R: (1993), "Rural-Urban Migration, Informal Sector and Development Policies: A Theoretical Analysis", Journal of Development Economics, vo.41, s.137-151.
- Gürsel, S. – Ulusoy, V. (1999), Türkiye'de İşsizlik ve İstihdam, Yapı Kredi Yayınları, İstanbul.
- Harris, J. – Todaro, M. (1970), "Migration, Unemployment and Development: A Two Sector Analysis", American Economic Review, vol.60, s.126-42.
- Hatton, T.J – Williamson, J.G. (1992), Migration and International Labor Market, Routledge, London.
- Karakaş, M. (1999), "İzmir ve Çevresinde İşgücü Eğilimleri", içinde İşgücü Piyasası Analizleri, 1998 (II), TÜİK, Ankara, s. 1-50.
- Kilpatrick, J. – Felmingham, B. (1996), "Labour Mobility in the Australian Regions", Economic Record, vol.72, s.214-23.
- Lewis, W. A. (1954), "Economic Development with Unlimited Supplies of Labour", The Manchester School, May, 22, s. 139-191.
- Oswald, A. (1996), "A Conjuncture on the Explanation for High Unemployment in the Industrialized Countries: Part 1", Working Paper No: 475, University of Warwick.
- Pissarides, C. - Wadsworth, J (1989), "Unemployment and inter-regional mobility of labour", Economic Journal, vol.99, s.739-755.
- Saygılı-Erçevik, E. (1999), "Adana ve İçel Çevresinde İstihdam Eğilimleri", içinde İşgücü Piyasası Analizleri, 1998 (II), TÜİK, Ankara, s.51-104.



*Todaro, M.P. (1969), "A Model of Labour Migration and Urban Employment in the LDCs", American Economic Review, vol.59, s.138-148.*

*TUİK (2003), 2000 Genel Nüfus Sayımı Göç İstatistikleri, Ankara.*

*TUİK (2006), "Bölgesel İstatistikler", <http://www.tuik.gov.tr>, Erişim tarihi [02.07.2006].*

*Williamson, J. (1998), "Globalization, Labor Markets and Policy Backlash", Journal of Economic Perspectives, (Fall) Vol.12. no.4, s.51-72.*

## Ek 1 İBBS Düzey 1 ve Düzey 2 Cetveli

	Düzey 1	Düzey 2
<b>TR1</b>	<b>İstanbul</b>	
TR10		İstanbul
<b>TR2</b>	<b>Batı Marmara</b>	
TR21		Tekirdağ, Edirne, Kırklareli
<b>TR3</b>	<b>Ege</b>	
TR31		İzmir
TR32		Aydın, Denizli, Muğla
TR33		Manisa, Afyon, Kütahya, Uşak
<b>TR4</b>	<b>Doğu Marmara</b>	
TR41		Bursa, Eskişehir, Bilecik
TR42		Kocaeli, Sakarya, Düzce, Bolu, Yalova
<b>TR5</b>	<b>Batı Anadolu</b>	
TR51		Ankara
TR52		Konya, Karaman
<b>TR6</b>	<b>Akdeniz</b>	
TR61		Antalya, Isparta, Burdur
TR62		Adana, Mersin
TR63		Hatay, Kahramanmaraş, Osmaniye
<b>TR7</b>	<b>Orta Anadolu</b>	
TR71		Kırıkkale, Aksaray, Niğde, Nevşehir, Kırşehir
TR72		Kayseri, Sivas, Yozgat
<b>TR8</b>	<b>Batı Karadeniz</b>	
TR81		Zonguldak, Karabük, Bartın
TR82		Kastamonu, Çankırı, Sinop
TR83		Samsun, Tokat, Çorum, Amasya
<b>TR9</b>	<b>Doğu Karadeniz</b>	
TR90		Trabzon, Ordu, Giresun, Rize, Artvin, Gümüşhane
<b>TRA</b>	<b>Kuzeydoğu Anadolu</b>	
TRA1		Erzurum, Erzincan, Bayburt
TRA2		Ağrı, Kars, Iğdır, Ardahan
<b>TRB</b>	<b>Orta Doğu Anadolu</b>	
TRB1		Malatya, Elazığ, Bingöl, Tunceli
TRB2		Van, Muş, Bitlis, Hakkari
<b>TRC</b>	<b>Güneydoğu Anadolu</b>	
TRC1		Gaziantep, Adıyaman, Kilis
TRC2		Şanlıurfa, Diyarbakır
TRC3		Mardin, Batman, Şırnak, Siirt

**Tablo 1 İBBS (Düzyey 1) Bazında Türkiye’de Bölgesel Gelişmişlik Farkları**

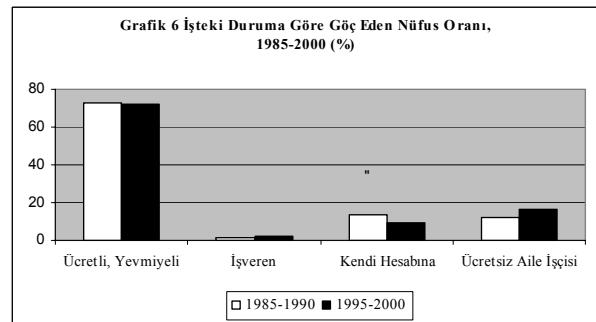
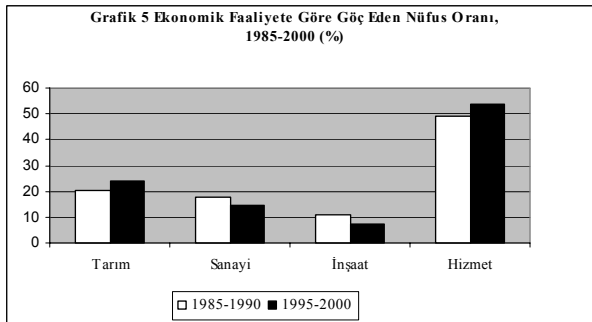
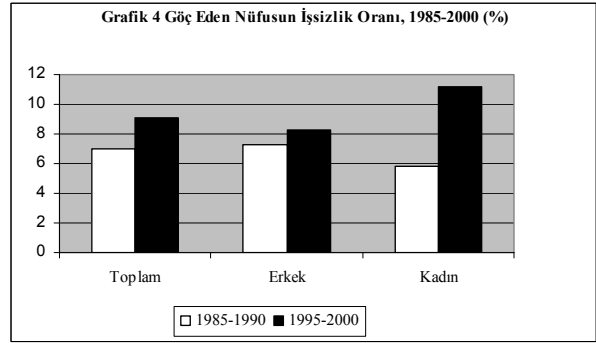
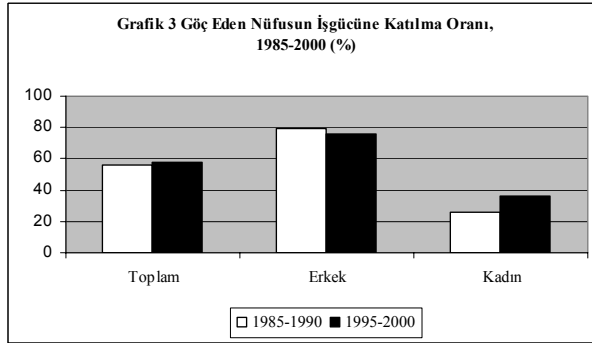
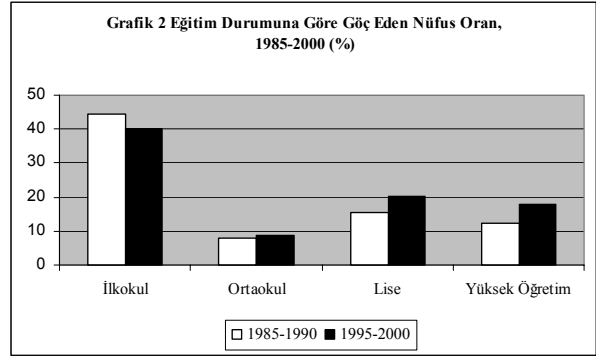
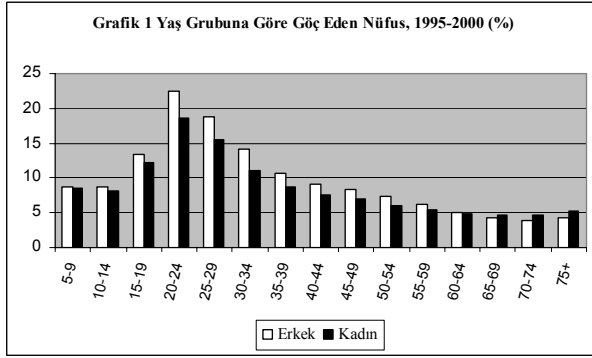
Bölge (Düzyey 1)	Nüfus (ve yıllık nüfus artış hızı, %) (1)	GSYİH (1987 sabit fiyatlarıyla, milyon TL) (1)	Kişi Başına Düşen GSYİH (1987 sabit fiyatlarıyla, TL) (2)	Kişi Başına Banka Mevduatı (2001 fiyatıyla milyon TL) (2)	Teşvik Belgeli Yatırımlar (2001 sabit fiyatlarıyla milyar TL) (ve belge adedi) (1)	Kamu Yatırım Harcaması (2001 sabit fiyatlarıyla milyar TL) (1)
İstanbul	10.018.735 (33.9)	26.278.326	2.645.304	4.563	2.481.234 (690)	532.654.261
Batı Marmara	2.895.980 (11.18)	6.059.872	2.097.524	822	832.289 (246)	123.263.934
Ege	8.938.781 (16.29)	19.904.085	2.234.412	1.135	1.093.196 (559)	424.662.574
Doğu Marmara	5.741.241 (20.25)	15.409.167	2.715.157	1.107	2.444.854 (525)	320.299.552
Batı Anadolu	6.443.236 (21.35)	12.582.957	1.958.150	3.442	834.318 (319)	240.107.926
Akdeniz	8.706.005 (21.43)	13.931.730	1.607.672	765	3.107.978 (312)	521.041.770
Orta Anadolu	4.189.268 (9.27)	4.837.445	1.160.290	502	331.545 (184)	136.405.158
Batı Karadeniz	4.895.744 (0.13)	6.704.248	1.370.073	514	241.826 (184)	197.713.940
Doğu Karadeniz	3.131.546 (9.32)	3.065.422	980.270	462	867.089 (73)	374.965.419
Kuzeydoğu Anadolu	2.507.738 (6.32)	1.382.002	550.786	205	130.279 (52)	75.263.970
Ortadoğu Anadolu	3.727.034 (18.36)	2.565.850	691.603	221	218.589 (95)	202.201.685
Güneydoğu Anadolu	6.608.619 (24.79)	6.068.009	925.812	185	512.226 (208)	288.667.227
Türkiye	67.803.927 (18.28)	118.789.113	1.760.856	1.505	14.542.099 (3521)	3.437.247.416

Kaynak: DPT’nin (2006) ‘Bölgesel Gelişme Raporları’ ve TÜİK’in (2006) ‘Bölgesel İstatistikler’ verilerinden derlenmiştir.

(1) Türkiye toplamı

(2) Türkiye ortalaması

## Grafik



**Tablo 2 Coğrafi Bölgelerin Net Göç Hızı, İşgücü Hareketliliği ve İşsizlik Oranları (2000)**

Bölge (Düzyey 1)	Aldığı Göç	Verdiği Göç	Net Göç	Net Göç Hızı (%)	İşgücü Hareketliliği	İşsizlik Oranları (Ağırlıklı Ort.)
İstanbul	920 955	513 507	407 448	46,1	5,1	12,7
Batı Marmara	240 535	172 741	67 794	26,1	2,8	5,1
Ege	518 674	334 671	184 003	22,9	2,6	7,1
Doğu Marmara	432 921	351 093	81 828	15,9	1,8	7,8
Batı Anadolu	469 610	378 710	90 900	15,9	1,8	9,7
Akdeniz	413 044	410 316	2 728	0,4	0,001	9,6
Orta Anadolu	205 108	300 113	-95 005	-24,9	-3,1	7,6
Batı Karadeniz	219 008	450 799	-231 791	-50,3	-6,1	4,1
Doğu Karadeniz	151 193	227 013	-75 820	-26,1	-3,1	8,4
Kuzeydoğu Anadolu	144 315	256 922	-112 607	-49,8	-6,4	8,1
Ortadoğu Anadolu	170 568	280 156	-109 588	-33,4	-4,4	10,1
Güneydoğu Anadolu	212 425	422 315	-209 890	-36,2	-5,1	13

**Kaynak:** TÜİK (2006), Göç İstatistikleri ve TÜİK (2003) 2000 Genel Nüfus Sayımı Sonuçları kullanılmıştır.

Notlar: 1) Bölge içindeki illerin birbirleri arasındaki göç kapsamamıştır.

2) Net göç hızı;  $(\text{Aldığı Göç} - \text{Verdiği Göç}) / \text{Dönem ortası nüfus} \times 100$  şeklinde hesaplanmıştır.

3) İşgücü hareketliliği;  $(\text{Aldığı Göç} - \text{Verdiği Göç}) / 12 \text{ yaş üzeri nüfus} \times 100$  şeklinde hesaplanmıştır

**Grafik 7 Bölgesel İşsizlik Oranları ve Bölgesel İşgücü Hareketleri Arasındaki Korelasyon İlişkisi (Alt Bölgeler-Düzyey 2)**

