

Journal of Archaeology & Art
**Arkeoloji
ve Sanat**

151: Ocak–Nisan 2016



HACILAR B Y K H Y K KAZILARI



ISSN 1300–4514

Arkeoloji Sanat Yay. Tur. San. Tic. Ltd. Şti. adına
Sahibi ve yayın yönetmeni M. Nezh Başgelen
Sorumlu yazişleri müdürü Orhun Gökçay
İdari yönetim Sema Başgelen
Editör yardımcısı Özgür Yılmaz
Uygulama Serdar Kiran

Arkeoloji ve Sanat Dergisi, TÜBİTAK ULAKBİM tarafından taranan hakemli dergidir. Yayımlanan yazılardaki her türlü görüş ve düşüncelerin, bilimsel değerlendirmeler ve eleştirilerin yasal sorumluluğu yazarlarına aittir. Arkeoloji ve Sanat Dergisi/Yayınları bunlardan herhangi bir sorumluluk kabul etmez. Yazı ve her türlü görsel malzemenin her türlü yayın hakkı saklıdır. Yayınevinin yazılı izni olmaksızın elektronik, mekanik, fotokopi ve benzeri araçlarla ya da diğer kaydedici cihazlarla kopyalanamaz, aktarılamaz ve çoğaltılamaz.

Yönetim yeri ve yazışma adresi

Hayriye Cad. Cezayir Sok. Mateo Mratoviç Apt.
No: 5/2 Beyoğlu-İstanbul
Tel.: (0 212) 293 03 78 (pbx)
Faks: (0 212) 245 68 77

İstanbul satış mağazası

ArkeoPera Kitabevi
Yeniçarşı Cad. No: 66/A 34433
Galatasaray-Beyoğlu-İstanbul
Tel.: (0 212) 249 92 26

İzmir satış mağazası

ArkeoEge Kitabevi
Kıbrıs Şehitleri Cad. 1479 Sok. No: 10/A
Alsancak-Konak-İzmir
Tel.: (0 232) 422 36 38

Makale yazım ve yayımlama ilkeleri web sayfamızda yer almaktadır.
www.arkeolojisanat.com
info@arkeolojisanat.com
dergi@arkeolojisanat.com

Yayın türü Yerel süreli yayın

ISSN 1300-4514

Baskı Acar Basım Cilt Sanayi Tic. A.Ş.
Beysan Sanayi Sitesi Birlik Caddesi No: 26
Acar Binası Haramidere/Beylikdüzü/İstanbul

"Ancak, memleketimizin hemen her tarafında emsalsiz defineler hâlinde yatmakta olan kadim medeniyet eserlerinin ilerde tarafımızdan meydana çıkarılarak ilmi bir surette muhafaza ve tasnifleri ve geçen devirlerin sürekli ihmali yüzünden pek harap bir hâle gelmiş olan abidelerin muhafazaları için müze müdürlüklerine ve hafriyat işlerinde kullanılmak üzere arkeoloji mütehassıslarına kat'î lüzum vardır."

Gazi Mustafa Kemal



Kapak resmi: Hacılar Büyük Höyük Kazıları

İÇİNDEKİLER

VII **Harald Hauptmann**

Klaus Schmidt'in Anısına (11 Aralık 1953 – 20 Temmuz 2014)

1 **Gizem Kartal**

İkizin Yontmataş ve Sürtmetaş Buluntuları: Tarihöncesi Doğu Akdeniz'den Küçük Bir Koleksiyon

19 **Gülsün Umurtak – Refik Duru**

Hacılar Büyük Höyük 2015 Yılı Kazılarının Sonuçları



45 **Tuna Şare**

Atina Vazolarında Troialı Helene'nin İki Farklı Yüzü

53 **Kenker Atila – Emre Okan**

New Observations about Fourth Century BC Clazomenian Trade Amphoras

65 **Oğuz Koçyiğit**

Doğu Pisidia'dan Bir Roma Adak Altarı

75 **Turgut Saner**

Isauria'nın Geç Antik Mimarisine Yeni Bir Katkı: "Zenonopolis Kilisesi"



- 105 Hlya Őahna – A. Nazlı Soykan**
Aksaray-Belisırma, Karagedik C Kilisesi
- 119 A. Nazlı Soykan**
Aksaray - Belisırma, Karagedik Kilise Duvar Resimleri
- 143 M. Sacit Pekak – Nergis Ata**
Bizans Sanatında Deesis Sahnesi
- 165 Azize Yener**
Elmalı Mzesi'nde Bizans Dnemi'ne Ait Bir Grup Tun/Bakır Eser
- 181 Gkben Ayhan**
Ula'da Hsamettin Efendi Trbesi
- 191 Sami Patacı – Ergn Laflı**
OrtaaĖ ve Sonrasında Ardahan'daki Hıristiyan Toplumu ve Ermeniler
- 211 Safiye İrem Dizdar**
Hindu Tapınak Mimarisinin DŐnsel Yapısı ve Mekan Biimlenmesi
- Haber - Yorum - Yeni GrŐ - Gzlem**
- 231 E. Deniz OĖuz-Kırca**
Tymnos'un Kayıp Mabedi: Hera ve Zeus'a Adanan Tapınak Neredeydi?
- 247 Nusret Algan**
Tasarımda Geleneksel Bilginin Yeri ve Bir rnek "Zencirek"

Tasarımda Geleneksel Bilginin Yeri ve Bir Örnek "Zencirek"

Nusret Algan

Yrd. Doç., Mersin Üniversitesi G.S.F. Seramik Bölümü, Mersin.
nusretalgan@gmail.com

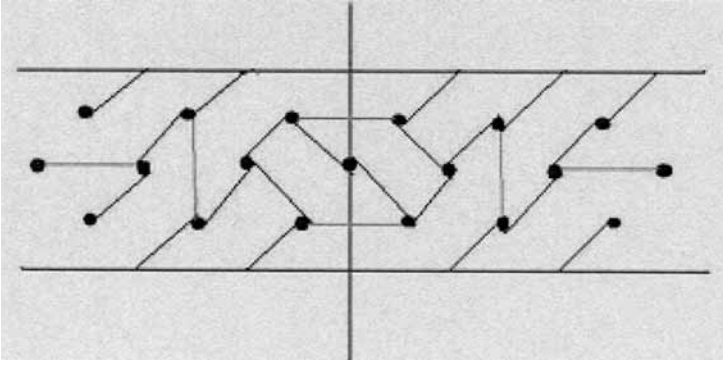
Kültürel beğeniyle ilgili toplumsal değer ölçütlerinin oluşumunda, tarihsel süreç boyunca kuşaktan kuşağa iletilen kültürel kalıntı, alışkanlık, bilgi ve davranışların tümü geleneksel tanım içinde yer alır. Gelenekseli oluşturan geçmişten gelen bu değerler birikimi içerisinde birbiriyle paralel olarak gelişen ve kesişen iki önemli öge, sanat ve tasarımdır. Bu iki olgu çoğunlukla olduğu kültürün özelliklerini yansıtır. Bunlar kullanılabilirliği ölçüde değer kazanır ve diğer toplumlar tarafından kabul görür, yaşatılır. Ortak bir dil olur.

Tasarım insanın aklıyla ulaştığı, soyut bir düşünce sistemiyle gelişen ve uygulamayla somut hale dönüştürüldüğü işlevselli ya da işlevsiz ürünlerde ortaya konulan aşamadır. Çoğaltılabilirliği onu endüstriyel kılmakta, diğer yönden bir sanat nesnesi olarak ele alındığında tek olma (özgün) özelliği aranmaktadır. Yeni bir ürün tasarlamak, hangi ihtiyacın ne ölçüde karşılanabilirliğiyle gelişir ve herhangi bir malzeme üzerinde sonuç bulur. Tasarım bilgi ister. Bilgi; deneyim, birikim ya da tesadüf olarak elde edilebilir. Sanat ise bilgiden önce duygu ve hayal gücünün eseridir. Hayal gücünün ve duyguların ulaştığı yere kadar ürün verebilir.

Yeni bir ürün tasarımı geçmişte üretilmiş bir bilginin tekrar edilmesinin dışında, tüm yönleriyle ele alınıp değerlendirilmesi, yorumlanması yeni bir sunumla sanat nesnesi ya da endüstriyel tasarım ürününe ulaşması mümkündür. *"Sanatta ve tasarımda geriye bakış önemlidir. On yıllar, yüzyıllar hatta bin yıllar öncesindeki bir sanat objesinden yeni çağdaş tasarımlar yaratılabilir. Yeniyi ararken eskiden yararlanmak da bir yeniliktir"* (Aslier ve Tan 2002: 419).

Bu doğrultuda birçok kültürde (Antik, İslam, Hıristiyan) karşılaştığımız, oldukça çok biçim çeşitliği bulunan ve bir örnek olarak sunacağımız zencirek motifi, saç örgüsünün üsluplaştırılmış biçimidir. Geleneksel sanatlarımızda sıklıkla kullandığımız süsleme unsuru olan bu motife zencirek ve geçme de denir. *"Daha çok kitap tezyininde kullanılmasına rağmen kumaş, halı, ahşap, tuğla, taş, v.s. malzemelerle yapılan süslemelerde karşımıza çıkmaktadır. Farsça da 'küçük zincir' anlamına gelir. Zincir biçimindeki bezeme örgesi yazma kitapların sayfa kenarlarına, yazı levhalarının çevresine iki çizgi arasında altınla yapıldığı gibi, yapılar da da pencere, kapı kenarlarında taş kabartma olarak uygulanmıştır."* (Demiriz 2000: 39).

Zencirek, geometrik bir motiftir. Tek ekseninde kendi içlerinde birbirine geçerek sonsuz bir yayılım gösterir. Bu yüzden bordür süslemelerinde kullanılır. Bordür, süslemenin ana unsuru değil, yardımcıdır. *"Bu düzenler çoğunlukla çerçeve, basmanlık denilen zemin bitimi ve farklı motif geçişlerinde ara motif olarak görülürler. Bu özelliklerinden dolayı bordür*



Res. 1: Zencirek (Kaynak: Küçük 2008).

olarak kullanılırlar. Tek eksenle gelişir ve sonsuza kadar sürdürülebilirler. En basiti iki kırık çizgiden oluşandır. İki'den fazla kırık çizgi ve eksenle daha girift geçmeler elde edilir. İkili geçme, üçlü geçme diye anılır." (Mülayim 1982: 69).

"Zencirek oluşturmak için gerekli ilk adım bir noktadır. Nokta, geometrik her olayın merkezi olduğu gibi bir düzlem içinde çizilebilecek olan en basit şekildir. Çizgi ise noktadan sonra çizilebilecek en kolay şekildir. Düz, eğri, veya kırık çizgiler çeşitli açılarla, temel geometrik motifleri yaratırlar." (Doğru 2003: 336).

Zencirekte esas nokta, matematiksel hesapların öncelikli ve doğru hesaplanmasıdır. Kırılma ve geçmeler kendi bünyesinden çıkıp, tekrar aynı benzer bütüne dalan bütünleşmiş çizgilerle sağlanır (Demiriz 2000: 139). Res. 1'de kılavuz noktaların yardımıyla paralel çizgiler kullanılır. Zencirek motifini oluşturacak çizginin karşısına aynı uzunlukta eş bir çizgi çizilir. Kılavuz noktalar yardımıyla çizilen çizgiler daima birbirlerine simetriktir.

Zencireklerin prensiplerinden biri devamlılık ve kesilmeden akış, diğeri ise şeritlerin daima birbirinin alt ve üstlerinden geçmeleridir. Geometrik zencirekler sonsuz örnekler oluştururlar. Son derece ince hesaplara dayanan örneklerin saf geometri ve geometrik oyunlar olarak ve sınırsız bir şekil dünyasına açılan zengin hayal ürünleri olduklarını kabul etmek gerekir (Doğru 2003: 336). Geçme açık sistemin örneklerindedir. Ancak tek boyutta sonsuza kadar sürdürülebilir. Geçme, zencirek, meander ve entrelacs bordürler bu prensibe uyarlar. Geçme ve örgü sistemlerinde aynı motifin sürekli tekrarıyla sonsuzluk ilkesinin uygulandığı görülür (Şaman Doğan 2007: 455).

"Selçuklu taş işçiliğinde bordür olarak, çeşitli zincire benzer geçme motifler bol uygulanmıştır." (Ünal 1982: 133). Anadolu'da görülen geometrik motiflerin, özellikle 11. yüzyıla ilişkin örnekleri, soyluluğu ve geometrik güzelliğinin üstünlüğüyle, önemle üstünde durulması gerekir. Anadolu Selçuklu 11.-13. yüzyıl dönemine ait süsleme disiplinleri, tekniği ve malzemesine göre zengin bir çeşitlilik sunmaktadır. Özellikle mimari dış cephe taş yüzey süslemelerinde zencirek sıklıkla ve onlarca farklı örneğiyle uygulanmıştır.



Res. 2: Zencirek, Ağzıkara Han, taş kabartma, 13. yüzyıl (Demiriz 2000: 344).



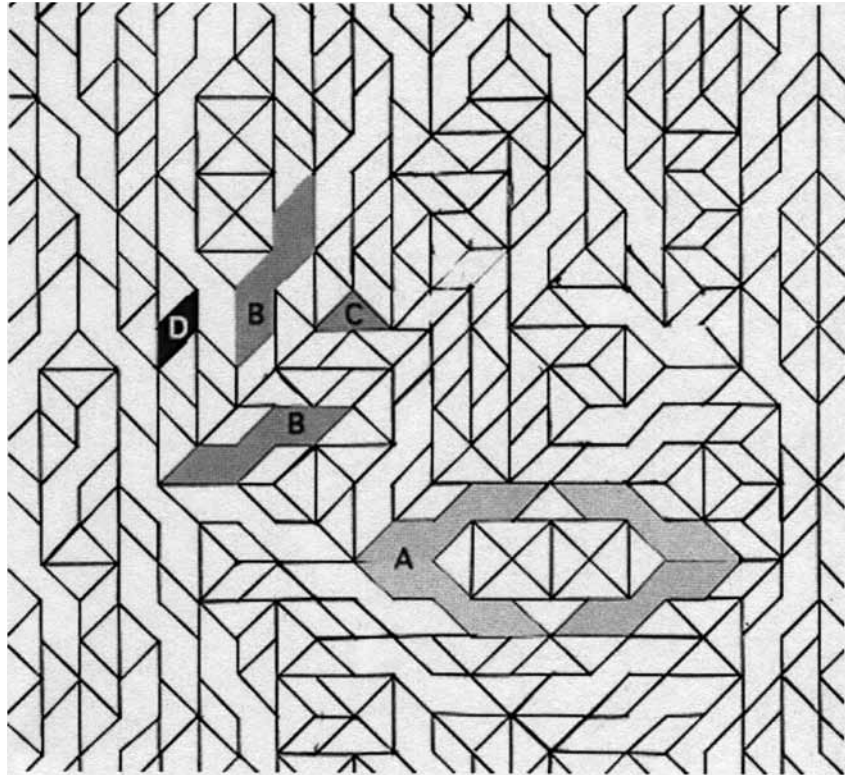
Res. 3: Zencirek, Avanos Sarı Han, taş kabartma, 13. yüzyıl (Demiriz 2000: 341).



Res. 4: Zencirek, Divriği Şifahane, sütun kaidesi, 13. yüzyıl (Demiriz 2000: 335).



Res. 5: Zencirek, Avanos Sarı Han, taş kabartma, 13. yüzyıl (Demiriz 2000: 341).



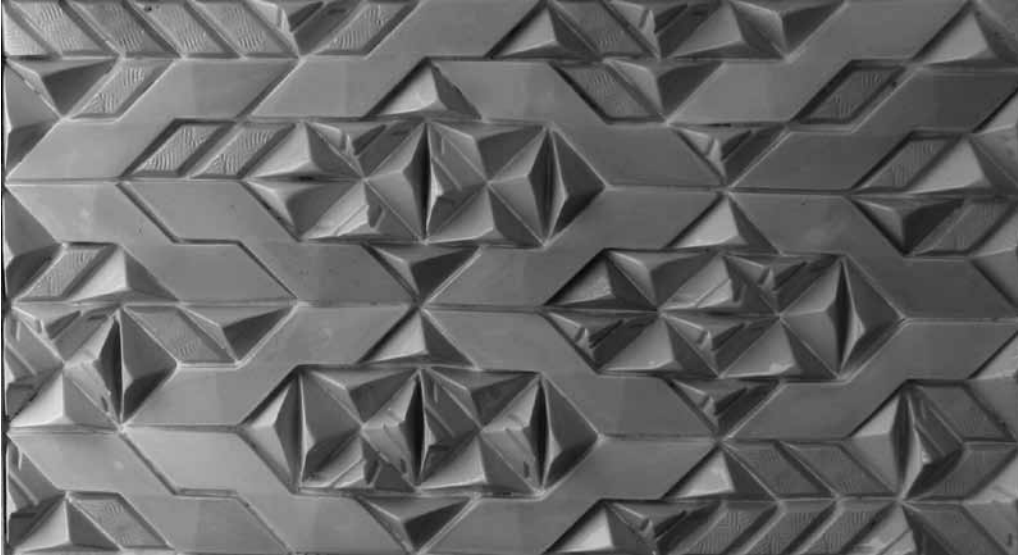
Res. 6: Zencirek
Pano (Tasarım:
Nusret Algan)

Uygulama

Zencirek geleneksel kullanımın dışında, ardıl dizilimlerinin ötesinde farklı boyut ve konumlandırılmalarıyla günümüze yüzey panosu olarak taşınabilir. Duvar yüzeyinde boya, plaxiglass, metal, cam, seramik gibi çeşitli malzemelerle uygulanabilir. Bu teknikte zengin kompozisyonlar oluşturulabilir. Çağdaş tasarımlar için bu oldukça elverişlidir.

Zencirek pano tasarımı ve sonrasındaki seramik modül uygulamasında alışılmış olan düzenlemelerin dışına çıkmıştır. Geleneksel zencirek düzenlemenin katı sistemi içinde birimlerin hareketliliği ve yönelimleri, süslemenin tümünde bir hareketlilik sağlamakta ancak yeni düzenlemelerin oluşumunu olanaksız kılmaktadır. Birim tek olarak yönü değiştirilmeden, sabit, eklemeye izin vermeden süreklilik yüklenir. Zencirek motifi genelde çerçeve, bordür olarak kullanılmasına karşın, buradaki uygulamada klasik işlevinin ötesinde bir düzenleme oluşturmaktadır. Modüler seramik panoda geleneksel kapalı ve açık sistem birlikte uygulanmıştır. "Geometrik biçimlerin sistemli bir biçimde düzenlenmesiyle çeşitli ağlar ortaya konulur. Bunlar kapalı ve açık sistemlerde gelişir. Kapalı geometrik sistemlerde motif kendi sınırları içinde bitmiş ve bütünleşmiştir. Açık geometrik sistemlerde ise çizgiler sonsuza değin sürecek biçimdedir ve sınırlanmamıştır." (Seçkinöz vd. 1986: 203).

Pano tasarımında üç farklı birimden yararlanılmıştır (Res. 6): Ana motif zencirek (24x5x3 cm), ikizkenar üçgen (8x5x5 cm) ve yamuk dikdörtgen "baklava" (6x3x2 cm). Bu birimler tek tek kendi içlerinde basit düzenlemeler oluşturabilir. Üç farklı geometrik motifin birlikte kullanılmalarıyla zengin düzenlemelere ulaşılabilir. Res. 6'da 'A' harfiyle belirtilen zencirek motiflerinin simetrik konumlandırılmalarıyla kapalı sisteme gidilir. Bu çerçeve içinde ikizkenar üçgen dizileri yer alarak kapalı çekirdek küme belirir. Kümelerin yan yana tekrarı Anadolu Selçuklu süsleme sanatı özelliklerinden yineleme (yan) ve kaydırmayı (üst) ortaya çıkarır. Zencirek ve ikizkenar üçgen modülleri kapalı bir sistem içinde tekrarlarla sonsuz bir dizilime gider. Kümenin çaprazlama üst ve altında benzer yeni kümeler oluşur. Bu düzen geleneksel bir çözümlerdir. Zencirek motifi tek bir eksen üzerinde ilmeklenerek yatay ya da dikey ilerler. Res. 6'da 'B' harfiyle belirtilen zencirek motifleri yatay ve dikey konumlarıyla bu kuralın dışında yer almaktadır. Tek eksenli bordür etkisinden sıyrılan bu düzenleme



Res. 7: Zencirek, Modüler Seramik Pano (Nusret Algan, 2007)

yüzey üzerinde zengin düzenlere olanak verir. Zencirek modülü bu sistemde toparlayıcı ve yönlendirici görevi görürken, diğer ara modüller bütünde daha etkisizdir. Pano zencirek motifleriyle hareket kazanmaktadır. Anadolu Selçuklu süslemelerinde kapalı ve açık sistemlerde çekirdek bir küme tekrarıyla sonsuza varılır. Res. 6'daki tasarım, modüler sistem içinde üç farklı birimin sağladığı olanakla gelenekselden soyut çözümlere kadar çeşitlenebilmektedir.

Süslemeler içinde soyut düzenlemelere geometrik motiflerle çok kolay ulaşılabilir. Geometrik süslemenin soyut anlatım biçimi motifin düzen kurma sınırlarıyla ölçülür. "Geometrik soyutlama görünürde, dış dünya nesnelere bağıllıktan olduğu gibi, öznenin kendisinden de arınmıştır. Geometrik soyutlama insan için biricik düşünülebilir ve erişilebilir olan mutlak biçimdir. İnsan ancak geometrik soyutlamanın zorunluluğunda ve değişmezliğinde huzur bulabilir." (Worringer 1985: 43).

YARARLANILAN KAYNAKLAR

- Aslier, M. ve E. Tan 2002. "Hat Sanatından Yararlanılarak Çağdaş Tipolojik Uygulamalar Oluşturmak", DEÜ. 8. El Sanatları Sempozyumu Bildiriler Kitaplığı, İzmir.
- Demiriz, Y. 2000. *İslam Sanatında Geometrik Süsleme*. Yorum Sanat, İstanbul.
- Doğru, H. 2003. "15. Yüzyıl Tezhip Sanatında Zencirek", *Eyüp Sultan Sempozyumu VII, Bildiri Kitabı*: 334-339. Eyüp Belediyesi, İstanbul.
- Küçük, Z. P. 2008. www.youtube.com/watch?v=-HwngPD32RaA&feature-related (23.11.2008).
- Mülayim, S. 1982. *Anadolu Türk Mimarisinde Geometrik Süslemeler (Selçuklu Çağı)*. Kültür ve Turizm Bakanlığı Yayınları, Ankara.
- Seçkinöz, M. vd. 1986. *Süsleme Resmi ve Süsleme Sanatları Tarihi*. TTK Basımevi, Ankara.
- Şaman Doğan, N. 2007. *Selçuklu Dönemi Kervansarayları*. Kültür ve Turizm Bakanlığı Yayınları, Ankara.
- Ünal, R. H. 1982. *Osmanlı Öncesi Anadolu – Türk Mimarisinde Taçkapılar*. E.Ü. Edebiyat Fakültesi Yayınları No:14, İzmir.
- Worringer, W. 1985. *Soyutlama ve Özdeşleşim*. (Çev. İsmail Tunalı), Remzi Kitapevi, İstanbul.