

**BEDEN VE RUH AYRIMINI KORKUYLA BÜTÜNLEYEN ORGANİK
TEMSİLLER: FRANCIS BACON¹****ORGANIC REPRESENTATION INTEGRATE DISTINCTION OF BODY
AND SOUL BY FEAR: FRANCIS BACON**

Emrah UYSAL¹, Sezgin DEMİR², Arzu UYSAL¹

¹Aksaray Üniversitesi Eğitim Fakültesi Güzel Sanatlar Eğitimi Bölümü Aksaray / Türkiye

²Aksaray Üniversitesi Eğitim Fakültesi Türkçe Eğitimi Bölümü Aksaray / Türkiye

Öz: Metin; son derece karmaşık dizimsel ve dizgesel ilişkiler ağının oluşturduğu, yapısal ve sanatsal yönden iki iletişim kanalının aynı anda işlediği, üretim ve tüketim süreçleri olan, ister sözel ya da yazılı dil unsurlarından ister görsel figürlerden oluşsun bildirişim amaçlı çok boyutlu dizgedir. Bu karmaşık ve çok boyutlu yapının anlam üretim sürecinin anlaşılması da yüzeysel düzeyden derin düzeye doğru çok boyutlu deneysel bir okumayı zorunlu kılmaktadır. Bu çalışmada Francis Bacon'un "In Memory of George Dyer" adlı triptik çalışması bu türden çok boyutlu bir okumaya fırsat tanıyan gösterge bilimi yöntem ve teknikleriyle çözümlenmiştir. Bu deneysel okumada sözcüleme öznesinin yüzeysel yapıda somutlaştırdığı plastik göstergeler ve figüratif unsurlardan hareketle derin yüzeydeki gizil, devingen ve soyut ilişkiler ağında üretilen mesajlara ulaşılmaya çalışılmıştır. Daha sonra da sanatçının diğer yapıtlarıyla medyalar arası ilişki unsurları tespit edilip bir tür üst okuma ve yorum gerçekleştirilmiştir. Gerçekleştirilen çözümlenmede disiplinler arası bir bakış açısıyla özelde "In Memory of George Dyer" adlı yapıt, genelde ise Francis Bacon'un sanatsal kişiliği ele alınmıştır.

Anahtar Kelimeler: Francis Bacon, In Memory of George Dyer, Resim, Sanat Eleştirisi, Gösterge Bilimi

Abstract: The text is extremely complex syntagmatic and systemic network form, the two communication channel operate simultaneously structurally and artistic, having production and consumption process whether it is composed of verbal/written language element or visual figures aimed at communication. Understanding of this complex and multidimensional production process of meaning requires multilevel, empirical reading from superficial to deep level. The study was analysed with methods and technics of semiotics that give opportunity for his kind multidimensional reading of Francis Bacon's triptic study named "In Memory of George Dyer". In this empirical reading it has been tried to be reached messages produced in deep surface, latent, dynamic and abstract relationships based on plastic indicators and figurative elements which enunciation subject embody at superficial structure. Then the relationships between author's other Works and media elements were identified and a kind of reading and interpretation were performed. In this analysis carried out, with an interdisciplinary perspective, the work of "In Memory of George Dyer", specifically, and the Francis Bacon's artistic personality in general, were discussed.

Key Words: Francis Bacon, In Memory of George Dyer, Painting, Art Review, Semiotics

Doi: 10.17365/TMD.2015511328

(1) **Sorumlu Yazar:** Emrah UYSAL, Aksaray Üniversitesi Eğitim Fakültesi Güzel Sanatlar Eğitimi Bölümü Aksaray / Türkiye emrah.33@gmail.com **Geliş Tarihi / Received:** 11.03.2015 **Kabul Tarihi / Accepted:** 26.06.2015 **Makalenin Türü:** Type of article (Araştırma – Uygulama / Research -Application) **Çıkar Çatışması / Conflict of Interest:** Yok / None "Etik Kurul Raporu Yok – None of Ethics Committee"



TMD

www.mtddergisi.com

ULUSLARARASI HAKEMLİ TASARIM VE MİMARLIK DERGİSİ

Mayıs / Haziran / Temmuz / Ağustos 2015 Sayı: 05 İlkbahar Yaz

INTERNATIONAL REFEREED JOURNAL OF DESIGN AND ARCHITECTURE

May / June / July / August 2015 Issue: 05 Spring Summer

ID:56 K:73

ISSN Print: 2148-8142 Online: 2148-4880

(ISO 9001-2008 Belge No / Document No: 12879 & ISO 14001-2004 Belge No / Document No: 12880)

(Marka Patent No / Trademark)

(2015/04018 – 2015/GE/17595)

GİRİŞ

Metin; ilk etapta tanımı yapılamayacak kadar girift, üretim ve tüketim süreci olan bir tür yapıdır. Sözel ya da yazılı dil unsurlarının, görsel figüratif unsurların bir araya gelmesi sonucunda oluşan ilişkiler ağı bütününe, dizgeye metin denir. Günümüzde ise görüntüler, trafik işaretleri, kentlerin uzamsal düzenlenişleri, müzik yapıtları, resimler, tiyatro gösterileri, filmler, reklam afişleri, moda, yazınsal yapıtlar bildirişim amacı taşıyan taşımasını anlamlı bir bütün olarak çeşitli birimlerden oluşan bir dizge olarak değerlendirilmektedir (Rifat, 2007: 15). Bu noktada önemli olan hangi türden metin olursa olsun bildirişim işlevi taşımasıdır, aksi halde hiçbir dizge metin olarak tanımlanamaz (Günay, 2003: 35). Bunun yanı sıra her ne kadar metin denilince sözel ya da yazılı dil dizgeleri akla gelse de sinema, resim, müzik metinlerinin yanı sıra Süleymaniye veya Ayasofya gibi alımlayıcısından okumalar bekleyen mimari metinler de söz konusudur (Uçan, 2008: 36).

Tam da bu noktada metnin nasıl çözümleneceği/ çözümlenmesi gerektiği sorusu akla gelmektedir. Ele aldığımız metin; haber, reklam, afiş, öykü, film, resim, fotoğraf gibi hangi türden olursa olsun yüzeysel yapıdan derin yapıya doğru çözümlenmelidir (İnceoğlu ve Çomak, 2009: 19). Anlamı; gizil bir şey değil, açıklanmış bir şey olup anlaşılması gereken baştaki söylem durumu yerine metnin görünür olmayan referansı sayesinde mümkün dünya göstergesidir (Ricoeur, 2007: 114). Metin denilen nesnenin bu denli kapsamlı

olması, bu çalışma nesnesine yönelik yaklaşımın da disiplinler arası bir modeli temel alan göstergebilimsel yaklaşımı zorunlu kılmaktadır. Çünkü göstergebilimi, anlamın olduğu her yerde anlam üretim sürecine ilişkin bir tür çözümleyici bakış açısı geliştirmektedir.

Göstergebilim; diller, düzgüler, belirtgeler gibi her türlü gösterge dizesini inceleyen bilimdir (Guiraud, 1994: 17). Bu bilim dalı; uygulama alanlarına, gösterge dizgelerine ve ele alınan alanın inceleme düzlemlerine göre edebiyat, resim, müzik, uzam, mimarlık, sinema, tutku, çeviri, anlatı, söylem göstergebilimi gibi çeşitli dallara ayrılmıştır (Rifat, 2013: 104). Çalışma nesnesi konumundaki “gösterge” ise başka bir şeyin yerine geçebilecek nitelikte olan, kendi dışında bir başka şeyi gösteren her çeşit nesne, olgu veya varlıktır (Günay, 2002: 181). Bu noktada doğal dil dizgelerine ait göstergeler ile görsel göstergeleri birbirinden ayırmak gerekmektedir. Dilsel göstergeler; çift eklemlilik özelliği ile sınırlı sayıdaki biçimbirimlerle sözceleme öznesine sınırsız anlatım olanağı sunarken, çizgisellik özelliği ile de sözceleme öznesini sınırlandırmaktadır. Dilin çizgisellik özelliğinden dolayı, aynı anda iki sesi ya da sözcüğü birden söyleyemeyiz (Akerson, 2005: 237). Bu söz dizimsel zorlama, görsel dizgelerde çok da etkili değildir. Aksine sözceleme öznesi, ilgili görsel sözceyi geleneksel okuma alışkanlıklarından sıyrarak, alımlayıcının istediği bakış açısından görsel metni alımlayabilmesine olanak tanımaktadır. Görsel göstergeler; bir alıcıyla



TMD

www.mtddergisi.com

ULUSLARARASI HAKEMLİ TASARIM VE MİMARLIK DERGİSİ

Mayıs / Haziran / Temmuz / Ağustos 2015 Sayı: 05 İlkbahar Yaz

INTERNATIONAL REFEREED JOURNAL OF DESIGN AND ARCHITECTURE

May / June / July / August 2015 Issue: 05 Spring Summer

ID:56 K:73

ISSN Print: 2148-8142 Online: 2148-4880

(ISO 9001-2008 Belge No / Document No: 12879 & ISO 14001-2004 Belge No / Document No: 12880)

(Marka Patent No / Trademark)

(2015/04018 – 2015/GE/17595)

verici arasında özel bir kod kullanarak bildirişim sağlarlar, bunu yaparken de dil bilgisinin yönetimindeki yazılı ya da sözlü dilin kurallarına uyma zorunluluğu yoktur (Çiçek, 2014: 216). Sonuç olarak görsel bir dizge tüketilirken alımlayıcıyı/alımlama edimini sınırlandıran söz dizimsel bir çerçeveden bir tür soyutlama söz konusudur.

Görsel metinler iletişim kurmak için insanlar tarafından üretilmiş plastik göstergelerle donatılmış yapılardır. Görsel metnin amacı; toplum içinde yaşayan bireye yazılı mesaj vermenin yanında şekiller, biçimler, renkler ve formlar yoluyla da birtakım anlamlar iletmektir. Bu türden metinler üzerine yapılan birtakım araştırmalar; endüstri devriminin etkisiyle çevresine yabancılaşan bireyin, makine çağının alt üst ettiği toplumsal yaşamda, maddi ve manevi açıdan bir kopukluk yaşayarak gereksinimleri de değiştirdiğini göstermektedir. Bireyin çevresiyle yaşadığı bu kopukluğu yeniden kurgulamak adına yazılı metnin içeriği ile görsel metnin birlikteliği bir düzlem üzerinde kullanılarak ya da tasarlanarak bireyin çevresiyle olan iletişimi yeniden sağlanmaya çalışılmaktadır. Görsel metin, yapısı itibari ile alımlayıcıyla doğrudan iletişime geçerek zaman içerisinde birey, hatta kitleler üzerinde davranış biçimi olarak ortaya çıkmaktadır. Bu da görsel metnin ne denli büyük bir etkisi olduğu gerçeğini açık etmektedir. Sonuçta göstergelerle düşünüyor, konuşuyor ve onların algılayıp yorumlama becerimizi de belirli bir eğitimle, deneyimle ya da toplumun bir parçası olmakla elde ediyoruz (Günay, 2012: 12-13).

Sözel metinlerde yapısal olarak duygu aktarımı noktasında yaşanan sınırlılıklar görsel metinlerin dizimsel özellikleri sayesinde ise ortadan kaldırılmakta ve gösterenin tikelleşmesi sayesinde daha sınırsız bir anlatım olanağı sağlamaktadır. Görsel olan hayatımızın içinde kaçınılmaz olarak vardır ve bundan kaçış yoktur.

Görsel metnin odağında, izleyiciyle iletişimin tamamlayıcı bir parçası olarak görülen eleştiri *“bir edebiyat veya sanat eserini her yönüyle değerlendirerek anlaşılmasını sağlamak amacıyla yazılan yazı türü, tenkit, kritik”* olarak tanımlanabilir (Türkçe Sözlük, 2011: 786). Aynı zamanda eleştiri kendini tartışmaya açmak, ikna etmek ve de çelişkiye davet etmektir. Sanat eleştirisi ise bir yapıtı biçim, içerik ve anlam yönünden ayrıntılı bir biçimde inceleme, değerlendirme sürecidir. Ayrıca eserin iletildiği mesajı gün ışığına çıkarmak için sanatçı ve yapıtı üzerinden birtakım sorular eşliğinde betimleme, çözümleme, yorumlama ve yargılama işidir. Bu çalışmada ise İngiliz figüratif dışavurumcu ressam Francis Bacon’un (1909-1992) sevgilisi George Dyer’in 1972 yılındaki ölümünden sonra gerçekleştirdiği *“In Memory of George Dyer”- “George Dyer’in Anısına”* adlı triptik çalışma göstergebiliminin yöntem ve teknikleri kullanılarak çözümlenmiştir. Bunun yanı sıra sanat eseri inceleme yöntemlerinden biri olan Edmund Burke Feldman’ın *“Araştırmacı Sanat Eleştirisi”*nden de yararlanılmıştır.

İngiliz figüratif dışavurumcu ressam Francis Bacon, Londra’daki sanat hayatına başlamadan



TMD

www.mtddergisi.com

ULUSLARARASI HAKEMLİ TASARIM VE MİMARLIK DERGİSİ

Mayıs / Haziran / Temmuz / Ağustos 2015 Sayı: 05 İlkbahar Yaz

INTERNATIONAL REFEREED JOURNAL OF DESIGN AND ARCHITECTURE

May / June / July / August 2015 Issue: 05 Spring Summer

ID:56 K:73

ISSN Print: 2148-8142 Online: 2148-4880

(ISO 9001-2008 Belge No / Document No: 12879 & ISO 14001-2004 Belge No / Document No: 12880)

(Marka Patent No / Trademark)

(2015/04018 – 2015/GE/17595)

önce mobilya tasarımcısı ve iç mimar olarak tanınmıştır. Bacon; 20. yüzyılın en büyük İngiliz ressamı olarak bilinmektedir. Aynı zamanda yeni figürasyonun önemli temsilcilerinden biri olan Francis Bacon'ın, fotoğrafları resim çalışmaları için fikir verici nesnelere olarak değerlendirildiği bilinmektedir. Gazete ve dergilerden alınmış fotoğraflar, foto grafik tıpkıbasımlar, orijinal fotoğraflar Bacon'ın tuvallerinde etkileyici figürlere dönüşmektedir. Resimlerinin oluşum sürecinde fotoğrafa ekledikleri ve fotoğraftan çıkardıkları onun kendine özgü tarzında belirleyici olmuştur:

1962'den sonra Bacon nadiren kendi yaşantısından resimler yapmıştır. Bunun yerine; John Deakin'i arkadaşlarını fotoğrafla belgelemek için görevlendirir ki bunlar pek çok portrelerinin gelecek yirmi yıl boyunca modelleri olacaktır. Lucian Freud, George Dyer, Henrietta Moraes ve Isabel Rawstorne bunların en belirgin örnekleridir.

Deakin, Bacon'ın direktifleri altında muhtemelen bir tripodla bağlanmış çevirmeli bir kamera kullandı. Diğer fotoğraflar elle tutulan 35 mm fotoğraf makineleri ile daha süratli, formalitesiz ve nispeten Henri Cartier-Bresson ve foto muhabir Larry Burrows gibi bu tekniğin duayenleri tarafından fotoğraflanmıştır (Harrison,2005: 3).

Muybridge'in çektiği güreşçiler ve harekete dayalı fotoğraflar, bilimsel klinik fotoğraflar, belgesel fotoğraflar, gazete ve dergilerde yayımlanmış onun ilgisini çeken fotoğraflar, John Deakin'in onun isteği üzerine çektiği yakın dostları ve modellerinin fotoğrafları (Isabel Rawstorne, George Dyer, Henrietta Moraes) onun arşivini oluşturan dokümanlardı. Bacon için gerçekliğin birer kaydı olan bu fotoğraflar, onun stüdyosunda ve tuvalinde çarpıcı figüratif resimlere dönüşmüştür.

1. YÜZEYSEL YAPI



**Resim 1. Francis Bacon, “In Memory of Dyer”, 1971, Tuval Üzerine Yağlıboya,
Resim 1. Triptiğin Her Bir Paneli 198x147,5 cm, Beyeler Vakfına Bağışlanmıştır, Riehen/Basel**

Görsel bir dizge çözümlenirken yapılması gerekenlerden ilki plastik göstergelerden renklerin ele alınmasıdır. Birinci resimde açık renklerin/renkli grilerin yoğun olarak kullanıldığı görülmektedir. Sarı, turuncu ve grilerden oluşan renk çeşitliliği daha çok insan figürü üzerinde kullanılmıştır. Kahve ve yeşil rengin uzamı böler şekilde kullanılmasıyla da bu renklerin baskınlığı artırılmıştır ve bu durumun da ölümü çağrıştırdığı düşünülmektedir. İkinci resimde kahverengi ve tonlarının yoğun olarak kullanıldığı görülmektedir. Uzama sıcak bir atmosfer kazandırmaya yardımcı olduğu görülen kahverenginin ve sarı rengin merdivenlerde ve ışığın yayıldığı ana uzamda kullanılması dikkati/bakışı yukarıya doğru yönlendirmektedir. Uzamı aydınlatmak için kullanılan lamba figürünün sarı

ışığı insan figürünün, yani öznenin belirginleşmesinde işlevsel olarak yetersiz kalmaktadır. Uzamı aydınlatırken, özneyi kimliksizleştirmektedir. Bu etkiyi insan figürü üzerinde kullanılan siyah renk yüz hatlarını gizleyerek ve ortamı aydınlatan, resmin sol üst kısmında olduğu varsayılan ışık da desteklemektedir. Açık griler ise birinci ve üçüncü resim ile medyalar arası ilişkiyi oluşturmaktadır. Üçüncü resimdeki uzamda, yerde ve duvarda yer alan renk ile uzamı ikiye bölüp dövüş alanını hatırlatan kahverengi ve yeşil çizgi birinci resimle medyalar arası ilişki sağlamaktadır. Bu üçleme; klasik resim alımlama ediminin aksine söz dizimsel açıdan dil dizgesine yaklaşmakta ve soldan sağa doğru bir okumayı alımlayıcıya dayatmaktadır. Sözceleme öznesinin içinde



TMD

www.mtddergisi.com

ULUSLARARASI HAKEMLİ TASARIM VE MİMARLIK DERGİSİ

Mayıs / Haziran / Temmuz / Ağustos 2015 Sayı: 05 İlkbahar Yaz

INTERNATIONAL REFEREED JOURNAL OF DESIGN AND ARCHITECTURE

May / June / July / August 2015 Issue: 05 Spring Summer

ID:56 K:73

ISSN Print: 2148-8142 Online: 2148-4880

(ISO 9001-2008 Belge No / Document No: 12879 & ISO 14001-2004 Belge No / Document No: 12880)

(Marka Patent No / Trademark)

(2015/04018 – 2015/GE/17595)

yetiştirdiği, yaşadığı Anglosakson kültür ve biz alımlayıcıların sahip olduğu dil dizgesi bizim bu üçlemeyi soldan sağa doğru alımlamamıza neden olmaktadır. Bu durum Batı resmine ait birçok resimdeki soldan sağa doğru söz dizimsel yapıya da paralellik göstermektedir.

Görsel bir metne yönelik gerçekleştirilecek çözümlemede ele alınması gereken unsurlardan biri de figüratif unsurlardır. Birinci resmin sağ üst köşesine doğru yay şeklindeki kahverengi ve yeşil çizgi üzerine yerleştirilmiş yatay konumdaki insan figürü dikkat çekmektedir. Bu figür; ana figür olarak betimlenirse, sözceleme öznesinin cinsel tercihinden dolayı figürün yerleştirme biçimi genel geçer duruşa bir tür “isyan” biçiminde algılanmaktadır. Figürdeki biçim bozma, bu isyanın göstergesi gibidir. İnsan figürünün bakışı izleyiciye dönük, alımlayıcı ile iletişim halindedir. Bedeni yarı çıplak olan erkek figürünün elinde olduğu düşünülen bir “palet” ile

“sanatçı ben’e” gönderme yapmaktadır. Palet figüründeki taşma, alımlayıcıyı ilgili metinle ilişkilendiren, iletişim kanalını güçlendiren bir bağlantı unsuru olarak kullanılmıştır. Alımlama edimi sonucunda figüratif unsurlar tek bir gösterilene göndermede bulunduğu için artık genel bir insan kimliğine değil de özne üzerinden özdeşleşmeye yol açmaktadır. Yine insan figürünün bir ayağında “bot” olduğu düşünülen figür, sözceleme öznesinin diğer yapıtlarıyla medyalar arası ilişki unsuru olarak kullanılmıştır (resim 2). Bot, herhangi bir yapıyı sorgular biçimde mi? Asker ya da güreşçi botu mu? Cinsiyeti betimleyen bir yapıda mı? Sözceleme öznesinin görsel metinleri bu ve benzeri sorularla ele alındığında; botun erkek cinsel kimliğini vurguladığı görülmektedir. Bunu Muybridge’in çektiği güreşçi fotoğraflarını Bacon’ın kullanmasından çıkarsamaktayız. Ancak duruşu erkek cinsiyetinden çok kadınsı bir yanı vurgular nitelikte olan botun burnu, ileriye doğru uzatılmış ve yumuşatılmış bir konumdadır.



TMD

www.mtddergisi.com

ULUSLARARASI HAKEMLİ TASARIM VE MİMARLIK DERGİSİ

Mayıs / Haziran / Temmuz / Ağustos 2015 Sayı: 05 İlkbahar Yaz

INTERNATIONAL REFEREED JOURNAL OF DESIGN AND ARCHITECTURE

May / June / July / August 2015 Issue: 05 Spring Summer

ID:56 K:73

ISSN Print: 2148-8142 Online: 2148-4880

(ISO 9001-2008 Belge No / Document No: 12879 & ISO 14001-2004 Belge No / Document No: 12880)

(Marka Patent No / Trademark)

(2015/04018 – 2015/GE/17595)



Resim 2. Francis Bacon, “Second version of ‘Painting 1946’”, 1971, Tuval Üzerine Yağlıboya, 198x147,5 cm, Ludwig Müzesi

İkinci resmin sol tarafında uzama açılan bir kapı, onun hemen yanında takım elbiseli ayakta duran bir insan, bu insanın omzunda yer alan bir yarı beden parçası ve kapı yönünde kilide doğru uzanmış aynı bedeninin diğer parçası yer almaktadır.

Sanatçının diğer resimlerindeki “ok” (resim 3) figürü ile yarı beden parçası özdeşleşiyor.



TMD

www.mtddergisi.com

ULUSLARARASI HAKEMLİ TASARIM VE MİMARLIK DERGİSİ

Mayıs / Haziran / Temmuz / Ağustos 2015 Sayı: 05 İlkbahar Yaz

INTERNATIONAL REFEREED JOURNAL OF DESIGN AND ARCHITECTURE

May / June / July / August 2015 Issue: 05 Spring Summer

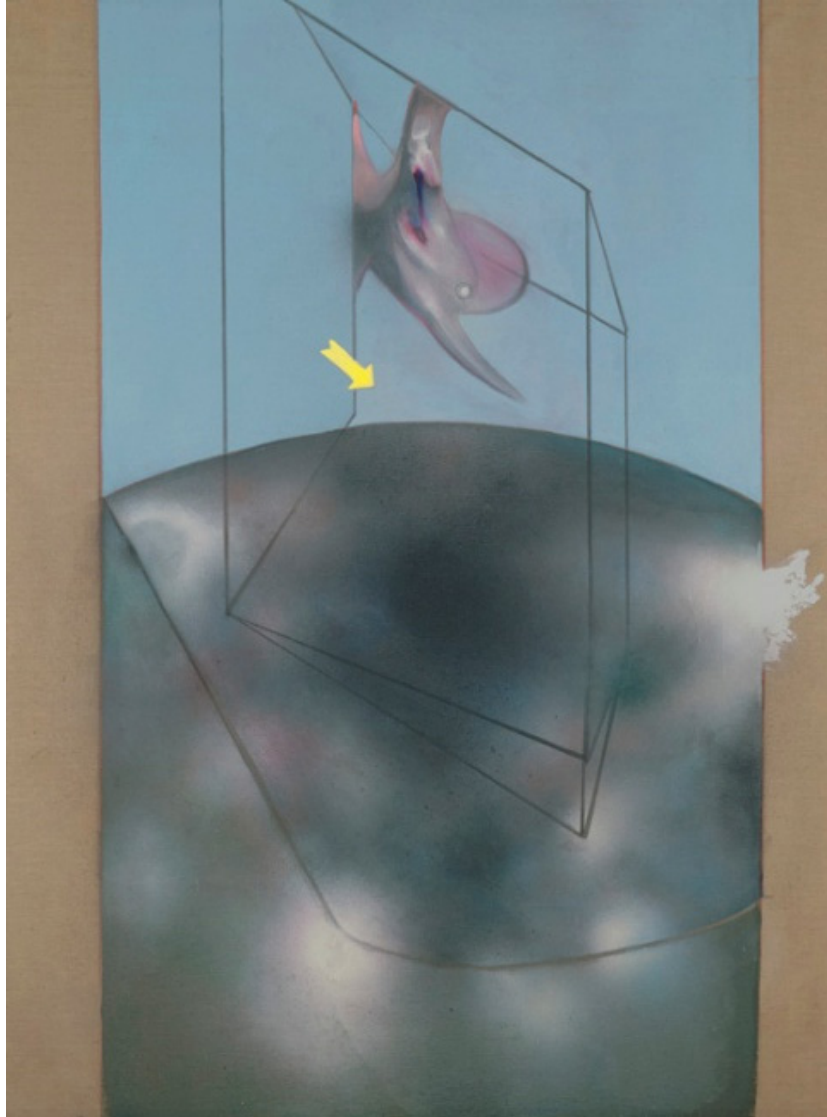
ID:56 K:73

ISSN Print: 2148-8142 Online: 2148-4880

(ISO 9001-2008 Belge No / Document No: 12879 & ISO 14001-2004 Belge No / Document No: 12880)

(Marka Patent No / Trademark)

(2015/04018 – 2015/GE/17595)



Resim 3. Francis Bacon, “Painting March 1985”, 1985, Tuval Üzerine Yağlıboya, Bacon Mirası, Londra

Sözceleme öznesi, takım elbiseli ve ayakta duran insanın ayaklarını betimlemek yerine gazete figürünü kullanılmıştır. Arka tarafta ise yukarı doğru izlemeyi kolaylaştıran merdiven ve ötesinde lamba bulunmaktadır. Sözceleme öznesinin

gazete ve lamba figürleri diğer resimlerinde de sıkça kullanılmasından dolayı, bu figürler birer medyalar arası ilişki unsuru olarak değerlendirilebilir (resim 4).



TMD

www.mtddergisi.com

ULUSLARARASI HAKEMLİ TASARIM VE MİMARLIK DERGİSİ

Mayıs / Haziran / Temmuz / Ağustos 2015 Sayı: 05 İlkbahar Yaz

INTERNATIONAL REFEREED JOURNAL OF DESIGN AND ARCHITECTURE

May / June / July / August 2015 Issue: 05 Spring Summer

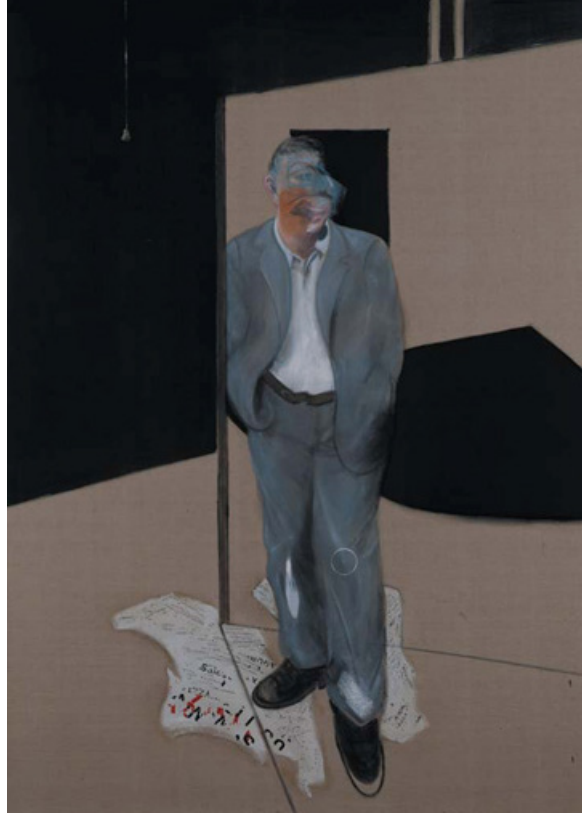
ID:56 K:73

ISSN Print: 2148-8142 Online: 2148-4880

(ISO 9001-2008 Belge No / Document No: 12879 & ISO 14001-2004 Belge No / Document No: 12880)

(Marka Patent No / Trademark)

(2015/04018 – 2015/GE/17595)



Resim 4. Francis Bacon, “Study of a Man Talking”, 1981. Tuval Üzerine Yağlıboya, 198x147,5 cm, Hess Koleksiyonu, Napa (Kaliforniya)

Resmin sol üst köşesine doğru ise bir pencere figürü yer almaktadır. Bir iç uzama “kapı” aracılığı ile giren insan figürünün üzerinde olgusal uzamın bir baskı oluşturduğu düşünülmektedir. Bu baskıyı ise ilgili görsel metinde kullanılan yarı beden parçası vurgulamaktadır. Figürün takım elbiseli oluşu, aynileşmiş ve şeyleşmiş bir insan tipini çağırıyor. Nötr renklerle kimlik-sizleşen bu bedenin ayakları yerine kullanılan gazete parçasının örtülü, kapanmak üzere oluşu figürlerin yaşamının haber değerinin bittiğine

gönderme olabilir. Gazete figürünün konum olarak ayakaltında olması; popüler kültürün ve medyanın özel yaşama dair saldırısına yönelik bir ironi olarak da değerlendirilebilir. Yön gösteren, ortamı aydınlatan lambanın ise ışık olarak son derece yetersiz olması, özne kimliğine dair ayrıntıları ortaya çıkarmaması, sözceleme öznesinin geleceğe dair karamsarlığının ve teolojik açıdan sarsıldığına göstergesidir. Figürün gerçekliğinin olmaması, bir gölge gibi görünmesi ve fiziksel yapısı sevgilisi George Dyer’in yaşamının sona



TMD

www.mtddergisi.com

ULUSLARARASI HAKEMLİ TASARIM VE MİMARLIK DERGİSİ

Mayıs / Haziran / Temmuz / Ağustos 2015 Sayı: 05 İlkbahar Yaz

INTERNATIONAL REFEREED JOURNAL OF DESIGN AND ARCHITECTURE

May / June / July / August 2015 Issue: 05 Spring Summer

ID:56 K:73

ISSN Print: 2148-8142 Online: 2148-4880

(ISO 9001-2008 Belge No / Document No: 12879 & ISO 14001-2004 Belge No / Document No: 12880)

(Marka Patent No / Trademark)

(2015/04018 – 2015/GE/17595)

erdiğine ilişkin bir göndermedir. Kapı üzerinde anahtar deliği ve onu gösteren kol dikkat çekici görünmektedir. Üçüncü resimde, arka planda tuval üzerinde yer aldığı düşünülen insan portresi ve ortada bir masa üzerinde onun yansıması –mimesisi- görülmektedir. Ancak yansımanın varlığına dair özün bulunmaması, bir tür hiçleşmeye yol açmaktadır. Bu da sözceleme öznesinin özel yaşantısına dair nesnel gerçeklikteki ontolojik mücadelesinin sanatsal gerçeklik boyutundaki karşılığıdır. Portrenin masa üzerine ters yansımış olması, yaratılan bir aldatmacadır. Sanatçı, varlığı artık olmayan bedeni var etme çabasıdadır. Bu durum nesnel gerçeklik boyutundaki kaybın acısını yok etme çabası olarak da görülebilir.

Göstergebilimsel çözümlemede figüratif unsurlardan sonra bir diğer unsur da uzamdır. Birinci resimde olgusal bir uzam söz konusudur. Uzamın insan figürü üzerindeki etkisi; hem vücudun pozisyonun hem de figüratif parçaların biçim bozumuna yol açmıştır. Bu olgusal etki ontolojik açıdan yok olma sürecinin ilk aşaması olan biçim bozmayı ve çarpıklaşmayı tetiklemektedir. İki boyutlu yüzey üzerinde oluşturulmuş üç boyutlu figürün biçim bozumu, alımlayıcıya alışılmışın dışında bir uzam ve figür görselliği sunmaktadır. Aynı zamanda fantastik bir uzam algısı da gözlenmektedir. Figürün arkasında yer alan gölge, uzamın gerçek olup olmadığı konusunda düşündürürken, alımlayıcıyı gerçeğin içine çekiyor. Böyle bir uzam yaratımı sanatçı ben'in psikopatolojik durumunu destekler niteliktedir. Sanatçı ben'in

yaşadığı travmatik bir durumun görsel sunumu olan bu üçlemedeki George Dyer'in figürü ve ölüm imgesi sözceleme öznesinin daha sonra da gerçekleştireceği resimlerde de obsesif bir şekilde kendini tekrarlamaktadır (Ficacci, 2010: 93-94). İkinci resimde uzam, fiziksel özellikleriyle ön plana çıkmaktadır. Bir ve üçüncü resme göre nesnel gerçekliğe daha yakın objeler figüratif unsur olarak kullanılmıştır. Yine bir ve üçüncü resme göre sözceleme öznesi uzamın sınırlılıklarını, özellikle kapı ve pencere gibi figürlerle dışa açılacak şekilde sınırlamıştır. Nesnel gerçekliğe dair bu yakınlık uzamın olgusal yönünü zayıflatmakta, insan figürünün daha gerçekçi somutlaşmasına yol açmaktadır. Bu resimde uzam olarak aynı zamanda kapsanan kapalı bir uzam tercihi insan figürünü kimliksizleştirme sürecini harekete geçirmiştir. Bu kapsanan uzamda bilinçli bir biçim bozma da göze çarpmaktadır. Özellikle kapının uzama göre büyük betimlenmesi gibi. Kapı uzama açılmaktadır. Bu noktada gerçek dışı uzamdan gerçek uzama giriş olduğu gözlenmektedir. Aynı zamanda mahrem ile mahrem olmayan uzam arasındaki ayrımı da sağlamaktadır. Yani düşsel olandan mahrem olana -kendi özeline- giriş sağlanmaktadır. Pencerede yansıyan ışığın, lambanın yansıması olduğu düşünüldüğünde uzamı gerçekte aydınlatmada yetersiz kaldığı ve bir metafor olarak kullanıldığı belirlenmiştir. Üçüncü resimdeki uzam, birinci resimdeki devamı olarak düşünülmektedir. Bu noktada farklı olan ise, sadece mimesisi var olan bir insan figürüdür. Bu figürün de ikinci resimdeki gibi sanatçı ben'in



TMD

www.mtddergisi.com

ULUSLARARASI HAKEMLİ TASARIM VE MİMARLIK DERGİSİ

Mayıs / Haziran / Temmuz / Ağustos 2015 Sayı: 05 İlkbahar Yaz

INTERNATIONAL REFEREED JOURNAL OF DESIGN AND ARCHITECTURE

May / June / July / August 2015 Issue: 05 Spring Summer

ID:56 K:73

ISSN Print: 2148-8142 Online: 2148-4880

(ISO 9001-2008 Belge No / Document No: 12879 & ISO 14001-2004 Belge No / Document No: 12880)

(Marka Patent No / Trademark)

(2015/04018 – 2015/GE/17595)

sevgilisi olan George Dyer olduğu düşünülmektedir. Ölümle beraber cismin özü yok olarak anı ve düşlerde yaşam başlıyor. “Ayna-yansıma” sözceleme öznesinin hafızasını temsil ediyor. Duvara yaslı duran üç boyutlu tuval resminde portredeki George Dyer’in varlığının bozuma uğrayarak gerçek uzama taşıdığı görülmektedir. Taşan bu görüntünün de gerçek bir yansıma olmadığını ters yansımadan anlıyoruz. Sanatçı bunu bilinçli olarak yapmış olabilir. Genel olarak resimlere bakıldığında alımlayıcıyı yönlendiren bir bakış gözlenmektedir. Birinci resimde sağa doğru, yani dışarıya doğru çıkan bakış, üçüncü resimde ters yansıma ile sola yani resmin içine alınmıştır. İçeride bir döngü gibi süregelen bakış, ölen George Dyer’in ölümünü kabul etmeyen bir hafızayı çağrıştırmakta/canlandırmaktadır. Onu sürekli aynı uzamda tutmaya, yaşatmaya çalışan bir hafıza bu.

Birinci ve üçüncü resimde fantastik uzamın ötesinde tartışılacak bir diğer olgu ise resimlerdeki zaman olgusudur. Zamanın uzamla olan ilişkisi, resimde çevrili bir alan algısına sebep olan çizgisel döngünün dünya üzerinde bir yer olmasının gerekliliğini oluşturmaktadır (Uysal, 2009: 74). Bu da resimdeki zamanı anlamlandırma biçimini etkilemektedir. Birinci ve üçüncü resimdeki figürün algılanışı, yüzey ile figür arasındaki ilişkinin ortaya çıkmasını ancak hareket aracılığıyla alımlayıcıya verebilmektedir. Böylece uzamla birlikte hareket kavramının resimde zamanı şekillendiren bir unsur olduğu gerçeğini ortaya çıkarmaktadır.

İkinci resimde ise zamanı durduran bir an’ın yansıması söz konusudur. Her üç resimde de görülen bilinç ya da bilinçdışı durumun yaşanılan süreçle birlikte hafızada bıraktığı önemli olay ve örgüler, sözceleme öznesi tarafından bir söylem olarak sunulmaktadır. Bu nedenle zamanın sanat eserinin oluşumunda alımlayıcı ile bulunduğu an’a kadar geçirdiği süreçte sanatçısıyla girdiği ilişki bütünlük arz etmektedir. Böylece Bacon yakaladığı “an” üzerinden zamanı kuşatan, geçmiş ve geleceği içinde barındıran sanat yapıtını alımlayıcıya sunmaktadır.

2.SÖZDİZİMSEL YAPI (ANLATISAL YAPI)

Göstergebilimsel bir çözümlemede ele alınması gereken ikinci boyut ise metnin sözdizimsel boyutudur. Bu üçlemede özne (Ö) konumunda, aynı zamanda sözceleme öznesi olan Bacon vardır. Bu durum ilgili metin açısından sözceleme öznesi ile Ö’nün özde konumda olmasını, nesnel gerçeklik ile sanatsal gerçekliğinin kesişmesini sağlamıştır. Ö için değer nesne (N) konumunda ise sevgilisi George Dyer bulunmaktadır. Ö başlangıç durumunda değer nesneden yoksun konumdadır (ÖUN). Bu noktada Ö’ye baskı kuran gönderen (G) konumunda “yalnızlık” hissi ile “cinsel istek” bulunmaktadır. Tam bu noktada G, sözleşme ekseninde Ö baskı kurmakta ve onun değer nesneyi elde edebilmesi yönünde harekete geçmesi için zorlamaktadır: $\dot{I}_1(G \rightarrow \dot{I}_2(\dot{O}_1 \rightarrow (\dot{O}_2 \cap N_1)))$. Sözleşme ekseninde gücül olarak “yapmak zorunda olmak, yapmayı istemek” ve edimsel olarak da “gerekli güce sahip



TMD

www.mtddergisi.com

ULUSLARARASI HAKEMLİ TASARIM VE MİMARLIK DERGİSİ

Mayıs / Haziran / Temmuz / Ağustos 2015 Sayı: 05 İlkbahar Yaz

INTERNATIONAL REFEREED JOURNAL OF DESIGN AND ARCHITECTURE

May / June / July / August 2015 Issue: 05 Spring Summer

ID:56 K:73

ISSN Print: 2148-8142 Online: 2148-4880

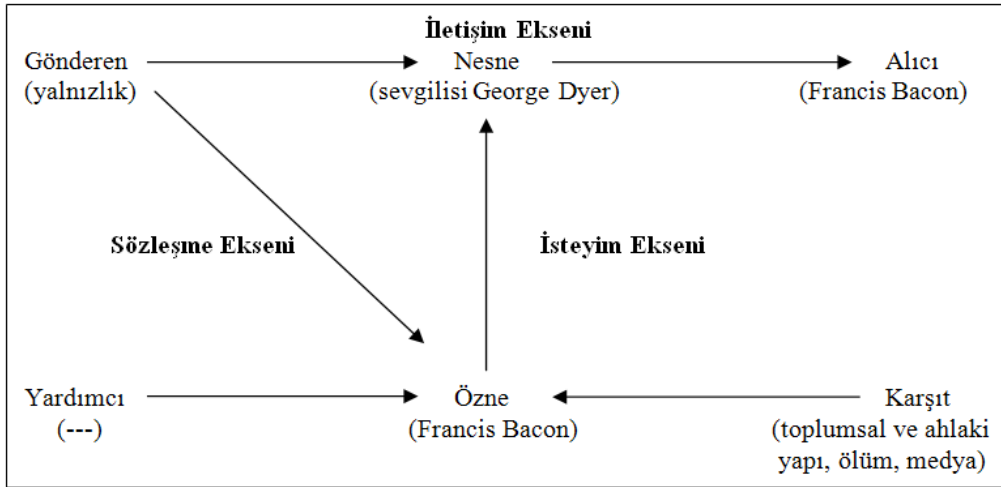
(ISO 9001-2008 Belge No / Document No: 12879 & ISO 14001-2004 Belge No / Document No: 12880)

(Marka Patent No / Trademark)

(2015/04018 – 2015/GE/17595)

olmak, yapmayı bilmek” kiplikleri ile donatılmakta ya da bu kipliklerle donatılması beklenmektedir. Ancak bu noktada Ö gücül kipliklerle yeterince donatılırken, edimsel açıdan değer nesneyi elde etmesini sağlayacak ne gerekli güce sahiptir ne de ne yapacağını bilmektedir. Bu durum da Ö’nün başarısızlık ihtimalini güçlendirmektedir. İlgili kipliklerle belirli bir oranda donatılan Ö, isteyim ekseninde N’yi elde edebilmek için harekete geçmektedir. Bu noktada amacı elde edeceği değer nesneyi alıcı (A) eyleyenine, yani kendisine

ulaştırmaktadır. Bu açıdan değerlendirildiğinde Ö ile A aynı olduğundan “ortak eyleyenlik” söz konusudur. Ancak iletişim ekseninde N’yi alıcının elde edebilmesi mücadele ekseninde Ö’nün başarısına bağlıdır. Ancak mücadele ekseninde Ö’nün başarısına katkı sağlayacak yardımcı eyleyen bulunmamaktadır. Bu durum Ö’yü karşıt eyleyen konumundaki “ölüm, toplumsal yapı, ahlak anlayışı ve medya” karşısında yalnız bırakmaktadır. Bu nedenle de Ö, mücadelesinde başarısız olmuştur.



Şekil 1. Eyleyensel Örnekçe

Başlangıç durumunda Ö değer nesneden yoksundur (Ö U N). Sözceleme öznesi, bu üçlemeyi N konumundaki sevgilisinin hemen ölümünden sonra üretmesi bu aşırı duygu yoğunluğunun da ilgili

resimlerde somutlaştırılmasını kolaylaştırmıştır. Karşıt eyleyenlerin son derece güçlü olması Ö’yü başarısızlığa mahkûm etmektedir.

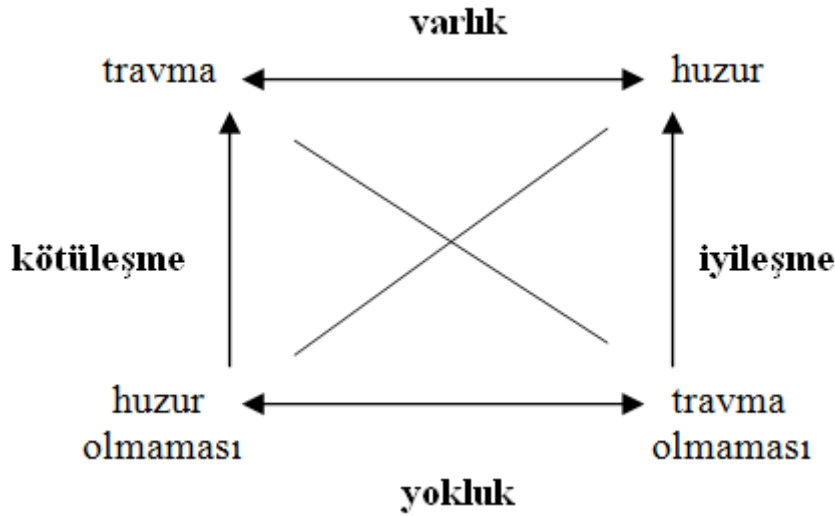
G(yalnızlık)→Ö(Francis Bacon)→[(Ö₁UN(George Dyer))]→(Ö₂UN(George Dyer))]
(Başlangıç Durumu) (Bitiş Durumu: Ceza)

Şekil 2. Sözdizimsel İzence

3. DERİN YAPI

Göstergebilimsel yöntemlerle yapılacak bir çözümlemede ele alınacak son boyut ise derin yapıdır. Bu boyutla metnin soyut, devingen anlam katmanı oluşturan anlam birimcikleri arasındaki karşıtlık, çelişkinlik ve içerme ilişkilerine bakılır. Bacon tarafından üretilen bu üçlemede temel karşıtlık / a_1 : travma/ ve / a_2 : huzur/ anlam birimcikleri arasındadır. Bu karşıtlık ilişkisi üzerinde “yokluk” temel anlamı ortaya çıkmaktadır. Ancak

bu karşıtlık ilişkisi doğrudan oluşmaz. Derin yapıda / \bar{a}_1 : travma olmama/ şeklinde olumsuzlanır. Daha sonra / \bar{a}_1 : travma olmama/ anlam birimciği içerme ilişkisi ile “iyileşme” anlamını üretir. Aynı şekilde / a_2 : huzur/ anlam birimciği çelişkinlik ilişkisi ile / \bar{a}_2 : huzur olmama/ anlam birimciğine olumsuzlanarak dönüşmektedir. Buradan da içerme ilişkisi ile “kötüleşme” anlamını üretmektedir. Bu karşılıklı yapı bu üçlemenin devingen, soyut yapısını oluşturmaktadır:



Şekil 3. Derin Yapı

Figüratif dışavurumculuğun önemli isimlerinden kabul edilen Bacon, var olmanın acısını ruhunun ta derinlerinde hissederken izleyiciye de aynı duyguları yaşatmak edimindedir. Yapıtlarında acı, ızdırap içinde kıvranan, bu dünyada herhangi bir mekâna hapsolmuş, bir kafese tıklımış, bir ringde ölümle yaşam mücadelesi veren insan bedenlerini, yaşamın acımasızlığını sorgulamaktadır. Kimi

zaman parçalanmış yüzler ya da dağılmış, kimi zamanda yarı betimlenmiş bedenlerle - çoğunlukla çıplak - karşılaşmaktadır. Bu durumun patolojik, histerik bir durum olduğu sezilmektedir. Kendi bedeninin ve ruhunun çektiği acıyı başka bedenleri dağıtıp, parçalayarak hafifletme eğiliminde gibidir. Bacon'un bu türden beden yorumlarına zaman zaman kendi bedeni de eşlik etmektedir.



TMD

www.mtddergisi.com

ULUSLARARASI HAKEMLİ TASARIM VE MİMARLIK DERGİSİ

Mayıs / Haziran / Temmuz / Ağustos 2015 Sayı: 05 İlkbahar Yaz

INTERNATIONAL REFEREED JOURNAL OF DESIGN AND ARCHITECTURE

May / June / July / August 2015 Issue: 05 Spring Summer

ID:56 K:73

ISSN Print: 2148-8142 Online: 2148-4880

(ISO 9001-2008 Belge No / Document No: 12879 & ISO 14001-2004 Belge No / Document No: 12880)

(Marka Patent No / Trademark)

(2015/04018 – 2015/GE/17595)

Dini konuları triptik olarak işleyen ortaçağ resimleriyle biçimsel olarak benzerlik göstermesine karşılık; içerik olarak yozluk, kötülük ve karanlık konularını ele almaktadır ([http://tr.wikipedia.org/wiki/Francis_Bacon_\(ressam\)](http://tr.wikipedia.org/wiki/Francis_Bacon_(ressam))). İnceleme konusu olan yapıtta da tasarı bir triptik olarak sunulmakta ve burada insanın yaşadığı en büyük acılardan biri, sevdiği insanı kaybetme acısı işlenmektedir (Ficacci, 2010). Üçlemenin ilkinde ölüme isyan, ikincisinde anılarda kaldığı düşünülen düşsel mekândan mahrem alana geçiş anı, üçüncüsünde ise kabullenmişlik duygusu ile karşılaşılmaktadır. Bedenlerin ele almışına bakılacak olursa bedenler gerçekçi değildir ama üç boyutludur, tam bir beden görmek çok zordur ama tenleri gerçeği sezdirensen insan tenleridir. Sanatçının bedene-ete ilişkin tanımlamaları hayata bakış açısını da gösterir niteliktedir: "...hiç kuşku yok, biz de etiz, fiilen kasaplık hayvanız. Kasaba her gittiğimde, hayvanın yerinde kendimin olmayışını şaşkıncı bulurum"¹ Tuvallerdeki bedenlerinde yaşamın bütün mücadelesindeki anlamsızlığın arkasında, gerisinde kalan, görmek istemediğimiz ya da göremediğimiz "ben" in varlığının, gerçek varlığın, "ruh" un kendisine ulaşma kaygısı olabilir mi? Bütün bu çarpıtmalar, genelde yapıtlarındaki mekânların susturulmuşluğu, dar alanlarda sıkıştırılmış insan bedenleri, asılmış, kesilmiş, yarı imgeleşmiş bedenler, hepsi "öz" e, yani "ruh" a ulaşmada bir yol gibidir. Dehşet ya da korku

duygularına kapılmamızı da istemeyen sanatçı, yaptıklarını masumlaştırır, çünkü onun için en gerçeği tanımlayan şey "beden-et" tir. Çarpıtılmalıdır ki ruhu kendini dışavursun, acıtılmalıdır ki taşsın, ezilsin, evrilsin, sıkışsın. Yalnızlığı da vurgulayan mekânın içerisindeki bu et bedenler sanatçının kendi ruhunun ta derininde ne kadar yalnız olduğunu- olduğumuzun da kanıtı gibidir. Bütün bu söylemlerden sonra incelenen bu üçlemenin yalnızlığını paylaşan Dyer için yapılmış olması şaşkıncı değildir. Tüm yaşamının belki de en anlamlı bedeni, ruhunun öte yarısı olduğu düşünülen bir başka beden olarak sevgilisinin kaybı ve sonrasında taravmatik durum yapıtta kendini gerçeğe anı anının arasında sıkışmış bir şekilde dışavurur.

SONUÇ

Bu çalışma; Francis Bacon' un "In Memory of George Dyer" adlı triptik yapıtına ilişkin deneysel bir okumayı yansıtmaktadır. Çalışmada somutlaşmış plastik göstergelerden hareketle derin yapıdaki soyut ve devingen ilişkiler ağına ulaşılması hedeflenmiştir. Bu çözümlemenin sınırlarını göstergebilimin yanı sıra sanat yapıtı inceleme yöntemleri oluşturmaktadır. Gerçekleştirilen çözümleme deneysel nitelikte bir görsel okumayı yansıtmakta olup çalışmada ilgili yapıta ilişkin şu sonuçlara ulaşılmıştır:

1. Sözceleme öznesi; ikinci resimde sıcak renkleri, kahverengi ve sarı, alımlama edimini yukarıda gizil bir boşluğa doğru yönlendirmekte kullanmıştır. Bu

¹ (<http://suanyisan.blogspot.com.tr/2012/01/ressamn-hoyrat-dokunusu-francis-bacona.html>).



TMD

www.mtddergisi.com

ULUSLARARASI HAKEMLİ TASARIM VE MİMARLIK DERGİSİ
Mayıs / Haziran / Temmuz / Ağustos 2015 Sayı: 05 İlkbahar Yaz
INTERNATIONAL REFEREED JOURNAL OF DESIGN AND ARCHITECTURE
May / June / July / August 2015 Issue: 05 Spring Summer

ID:56 K:73

ISSN Print: 2148-8142 Online: 2148-4880

(ISO 9001-2008 Belge No / Document No: 12879 & ISO 14001-2004 Belge No / Document No: 12880)

(Marka Patent No / Trademark)

(2015/04018 – 2015/GE/17595)

boşluğa yönlendirmedeki amaç ise çiftin birlikte olduğu mahrem alan olduğu düşünülmektedir. İnsan figürünün bulunduğu uzamı aydınlatan yapay ışık, özellikle yüz hatlarını gizlediği için özneyi kimliksizleştirmede, aynileştirme ve şeyleştirme aracı olarak kullanılmıştır. Sözceleme öznesi bu triptik yapıtında, birey üzerinde olgusal olarak baskı kuran kapalı, dar bir uzamı tercih etmiştir.

2. Sözceleme öznesinin cinsel tercihi insan ve bot figürlerini yerleştirme biçimlerini etkilemekte ve bu durum genel geçer duruşa bir “isyan” olarak algılanmaktadır. Zaten figürlerindeki biçim bozma da bu isyanın dışavurumudur.

3. Birinci ve üçüncü resimlerdeki açık griler ve kahverengi-yeşil çizgi her iki resim arasında medyalar arası ilişki sağlamaktadır. Ayrıca bot, lamba, gazete, ok figürleri Bacon’un resimlerinde genel medyalar arası ilişki unsurları olarak kullanılmıştır.

4. Popüler kültürün ve medyanın özel yaşama dair saldırısına yönelik ironiyi, gazete figürünü ayakaltında konumlandırmasından çıkarsayabiliriz.

5. Bu triptik çalışmada fantastik bir uzam algısı da gözlenmektedir. Figürün arkasında yer alan gölge, uzamın gerçek olup olmadığı konusunda düşündürürken, alımlayıcıyı gerçeğin içine çekmekte ve bu durumun da sanatçı ben’in psikopatolojik durumundan kaynaklandığı düşünülmektedir. Sanatçı ben’in yaşadığı travmatik bir durumun çıktısı olan ölüm imgesi sanatçının daha sonra

yapacağı resimlerde de obsesif bir şekilde kendini tekrar etmektedir.

6. Fotoğraf imgelerinden yola çıkarak yapıtlarını oluşturduğu bilinen sözceleme öznesinin yapıtlarında akıp giden zaman yerine durdurulmuş anı yansıttığı görülmüştür. Triptik çalışmalarıyla durdurulmuş anı hareketlendirme çabası içerisinde.

7. Bu triptik yapıttaki sözce öznesi, edimlerinde başarılı olmasını sağlayacak gücül kipliklerle donatılmasına karşılık, edimsel kipliklerle yeterince donatılmaması nedeni ile değer nesneyi elde edememiş ve bu nedenle de mutsuzluğa hapsolmuştur.

8. Francis Bacon tarafından üretilen bu yapıtta “ travma” ve “ huzur” anlam birimcikleri arasında “ yokluk” temel anlamı ortaya çıkmaktadır. Üretici metindeki bu atom anlam aslında sözceleme öznesinin nesnel gerçeklikte yaşadığı ontolojik hiçliğin sanatsal gerçeklikteki dışavurumudur.

9. Francis Bacon’ın özelde bu yapıtında genelde ise bütün yapıtlarındaki çarpıtmalar, mekânların susturulmuşluğu, dar alanlarda sıkıştırılmış insan bedenleri, asılmış, kesilmiş, yarı imgelemiş bedenler, hepsi “öz”e, yani “ruh”a ya da içinde karanlık benliğe ulaşmada bir yol gibidir. Dehşet ya da korku duygularına kapılmamızı istemeyen sanatçı, yaptıklarını masumlaştırarak gerçeği “beden-et” şeklinde tanımlamaktadır. Çarpıtılmalıdır ki ruhu kendini dışavursun, acıtılmalıdır ki taşsın, ezilsin, evrilsin, sıkışsın.



TMD

www.mtddergisi.com

ULUSLARARASI HAKEMLİ TASARIM VE MİMARLIK DERGİSİ
Mayıs / Haziran / Temmuz / Ağustos 2015 Sayı: 05 İlkbahar Yaz
INTERNATIONAL REFEREED JOURNAL OF DESIGN AND ARCHITECTURE
May / June / July / August 2015 Issue: 05 Spring Summer
ID:56 K:73

ISSN Print: 2148-8142 Online: 2148-4880

(ISO 9001-2008 Belge No / Document No: 12879 & ISO 14001-2004 Belge No / Document No: 12880)

(Marka Patent No / Trademark)

(2015/04018 – 2015/GE/17595)

KAYNAKÇA

AKERSON, F. E., (2005). “Göstergebilime Giriş”,
Multilingual, İstanbul

ÇİÇEK, M., (2014). “Dilbilim/Göstergebilim
Ayrımında Gösterge Türleri Üzerine”, İletişim
Araştırmalarında Göstergebilim Yazınsaldan
Görsele Anlam Arayışı (Edt. Ahmet GÜNEŞ),
Litera Türk Academia, Konya

FICACCI, L., (2010). “Bacon” (Çev. Arzu UY-
SAL), Taschen GmbH, Köln

GUİRAUD, P., (1994). “Göstergebilim” (Çev.
Mehmet YALÇIN), İmge Kitabevi, Ankara

GÜNAY, V. D., (2002). “Göstergebilim Yazıları”,
Multilingual, İstanbul

GÜNAY, V. D., (2003). “Metin Bilgisi”, Multi-
lingual, İstanbul

GÜNAY, V. D., (2012). “Görsel Göstergebilim
ve İmgenin Anlamlandırılması”, (Edt. V.
Doğan GÜNAY, Alev F. PARSA), Es Ya-
yınları, İstanbul

HARISSON, M. (2005). “Francis Bacon”, Apollo
Magazine.

İNCEOĞLU, G. Y. ve ÇOMAK, N. A., (2009).
“Metin Çözümlemeleri”, Ayrıntı Yayınları,
İstanbul

RICOEUR, P., (2007). “Yorum Teorisi Söylem ve
Artı Anlam”, Paradigma Yayıncılık, İstanbul

RİFAT, M., (2007). “Metnin Sesi”, Türkiye İş
Bankası Kültür Yayınları, İstanbul

RİFAT, M., (2013). “Açıklamalı Göstergebilim
Sözlüğü Kavramlar Yöntemler Kuramcılar
Okullar”, Türkiye İş Bankası Kültür Yayın-
ları, İstanbul

Türkçe Sözlük, (2011). (Hazırlayan: Şükrü Haluk
Akalın), Türk Dil Kurumu Yayınları, Ankara

UÇAN, H., (2008). “Dilbilim, Göstergebilim ve
Edebiyat Eğitimi”, Hece, Ankara

UYSAL, E., (2009). Komet ve Mehmet Gülyüz’ün
Resimlerinde Fantastik Figürasyon ve Mekan
Yorumları, Yayımlanmamış Sanatta Yeterlik
Tezi, Dokuz Eylül Üniversitesi Güzel Sanatlar
Enstitüsü Resim Anasanat Dalı, İzmir

Görsel Kaynakça

Resim1. <http://www.fondationbeyeler.ch/en/collection/francis-bacon>

Resim2. <http://howcreativeswork.com/2014/04/06/francis-bacon-the-man-behind-the-worlds-most-expensive-work-of-art/comment-page-1/>

Resim 3. <http://www.francis-bacon.com/blog/tag/france/>

Resim4. http://www.dana.org/Cerebrum/2004/About_Faces_in_Art_and_in_the_Brain/

İnternet Kaynakça

[http://tr.wikipedia.org/wiki/Francis_Bacon_\(ressam\)](http://tr.wikipedia.org/wiki/Francis_Bacon_(ressam))

<http://suanyisan.blogspot.com.tr/2012/01/res-samn-hoyrat-dokunusu-francis-bacona.html>



TMD

www.mtddergisi.com

ULUSLARARASI HAKEMLİ TASARIM VE MİMARLIK DERGİSİ

Mayıs / Haziran / Temmuz / Ağustos 2015 Sayı: 05 İlkbahar Yaz

INTERNATIONAL REFEREED JOURNAL OF DESIGN AND ARCHITECTURE

May / June / July / August 2015 Issue: 05 Spring Summer

ID:56 K:73

ISSN Print: 2148-8142 Online: 2148-4880

(ISO 9001-2008 Belge No / Document No: 12879 & ISO 14001-2004 Belge No / Document No: 12880)

(Marka Patent No / Trademark)

(2015/04018 – 2015/GE/17595)

EXPANDED ABSTRACT

Text is a multidimensional communicative system, either composed of oral and written constructs or visual figures, having extremely complicated syntagmatic and systematic net of relations. It allows both channels of communication work structurally and artistically at the same time and includes the processes of production and consumption. At the production process of text, enunciation subject systematize what he/she tries to tell in accordance with his/her intention considering the structural characteristics of the text and receptionist situation. Principally, enunciation status becomes concrete; firstly with allosemes in underlying structure and with dynamic structure consists of contrariness, incompatibleness and comprising relations between these allosemes; and then performative transformation in the narrative curriculum and finally converting into figurative components in surface structure. Understanding the production process of this complicated and multidimensional structure necessitates an empirical reading which has a reverse direction from superficial level to profound level. In this study, Francis Bacon's triptic study named "In Memory of George Dyer" has been resolved with the technics and semiotique methods that furnish an occasion to a multidimensional reading. In this empirical reading initially plastigauges and figurative components which enunciation subject has concretized at superficial level are considered. At this stage firstly relevant triptic study is descriptively assessed, and embodiment shapes of plastigauges and figurative components, relationships with each other, additives to the meaning, connections with the other structures are being tried to determine with a descriptive approach. At the stage of analysis person, time and location characteristics and their additives to production of meaning are determined. At the second stage of analysis, actants and actant paradigm which is composed of relationship between this actants is being confessed. Requesting communication and struggle axis which are realized among this actants is being determined and trying to shed light on contingency transformation. By this way performance which is done to procure value object by the subject and success/failure of this performance and effects are being discussed. At this stage finally transformations that are performed by subject on syllabus of text from beginning to the end are confirmed. Also situation and performance utterance which are embodied forms of this transformation are confirmed. At the third stage of the study, in the light of obtained data from superficial and narrative structure and in the light of detection performed, it has been tried to reach the messages generated in the web of suppressive, dynamic and intangible relations in profound structure. In this stage firstly, intangible alloseme in profound structure and from the argument "meaning arises from the contrast" main opposition to the relations between them



TMD

www.mtddergisi.com

ULUSLARARASI HAKEMLİ TASARIM VE MİMARLIK DERGİSİ

Mayıs / Haziran / Temmuz / Ağustos 2015 Sayı: 05 İlkbahar Yaz

INTERNATIONAL REFEREED JOURNAL OF DESIGN AND ARCHITECTURE

May / June / July / August 2015 Issue: 05 Spring Summer

ID:56 K:73

ISSN Print: 2148-8142 Online: 2148-4880

(ISO 9001-2008 Belge No / Document No: 12879 & ISO 14001-2004 Belge No / Document No: 12880)

(Marka Patent No / Trademark)

(2015/04018 – 2015/GE/17595)

have been identified. However opposition relations will not accrue directly, discrepancy relations, the first premise of this relationship is detected while negation process of the alloeme is identified. Secondly, it has been reached to the other alloeme which is assured with the inclusion relations of negated alloeme and also to the the basic meaning of opposition in which two of these alloeme generated. This network of relationships actualize from second alloeme to the first alloeme with the same curriculum. In conclusion both related alloemes and also discrepancy, inclusion and contradiction relations actualized between these alloemes, there is no priority, recency status. And these relations network have dynamic and productive structure. Anyway the polysemy of texts, and also diversty and wealth in terms of hermeneutics are products of profound structure. Finally, plastic indicators and figures at signifier trait which generate relationship factors with cross-media and the other works of the artist are detected. And also cognitive repetitions at signified trait is detected and a kind of top reading and interpretation has been actualized. At this point, utilizing isotope factors at signifier and signified trait, related isotopy of reception is tried to be evicted. In performed analysis, particularly work named “In Memory of George Dyer” and as for in general, Francis Bacon’s artistic personality was discussed with interdisciplinary perspective.